

형 법 강 평

이윤탁 형사법 연구실

전체 평균	표준편차	상위 10% 컷	상위 10% 평균	상위 20% 평균
73.68점	20.71점	95점	96.7점	93.4점

【총 평】

2026년 국가직 9급 형법은 전체 평균 73.68점(표준편차 20.71점)으로 작년 대비 평이한 수준의 시험이었다. 20문항 전부 판례 중심 출제였으며, 상위권(상위 20% 컷 90점)과 중위권 간의 점수 차이가 비교적 크게 나타났다.

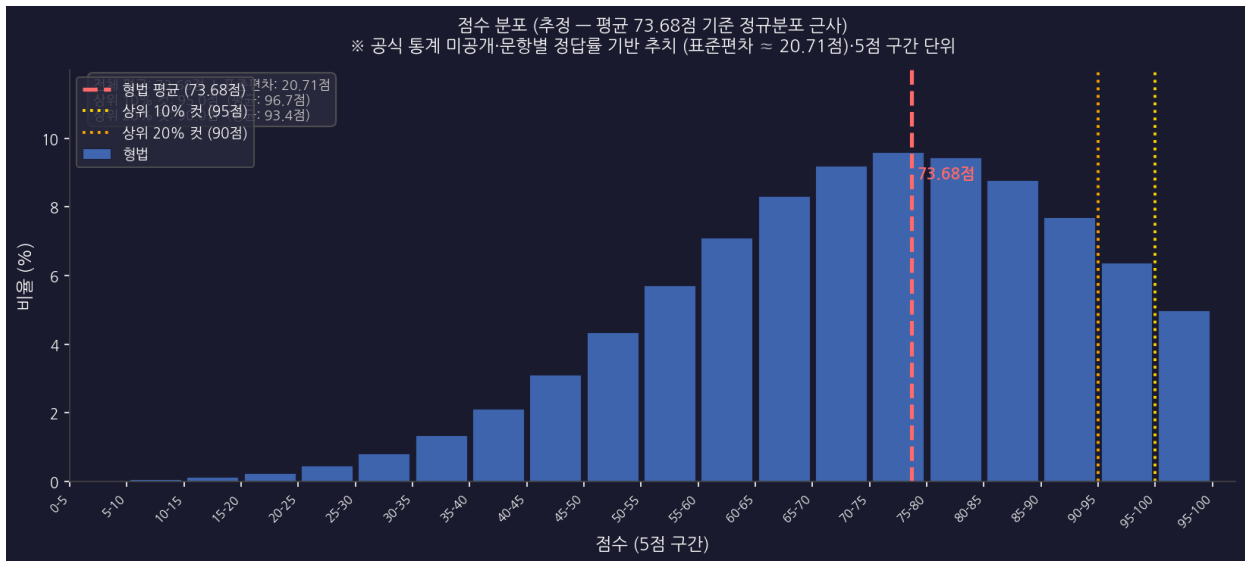
정답률 분포를 보면 90%대 정답률을 기록한 쉬운 문항(3·5·7번 등)이 다수였고, 45~65%대 중간 난이도 문항(12·13·14·16·19·20번)이 6문항으로 실질적인 변별력을 담당하였다. 특히 2026년 1월~3월 판례공보 수록 최신 판례(2024도7611, 2025도15970 등)가 실제 문항에 반영되어 신판례 추적 여부가 고득점의 핵심 변수였다.

다만 통산 기출은 시험실시 전전달(올해는 2월)까지 시행되는 법령과 최신판례까지가 출제영역에 포함이 되는데, 이번 시험에는 **26년 3월 15일까지의 판례공보까지 반영했다는 점이 특징적**이다. 물론 판례공보는 3월에 나왔지만, 개별 판례가 2월 이전 대법원 홈페이지에 게시가 되었기 때문에 출제영역을 벗어났다고는 볼 수 없다. 이의 제기를 통해 판례의 출제범위를 명확하게 할 필요(선고일인지, 대법원 홈페이지 게시일인지, 판례공보 게시일인지)가 있을 듯 하다. 왜냐하면 선고가 된다고 하더라도 모든 판례의 전문이 바로 공개가 되는 것이 아니기 때문이다.

전체적으로 中 정도의 출제로 평가됩니다.

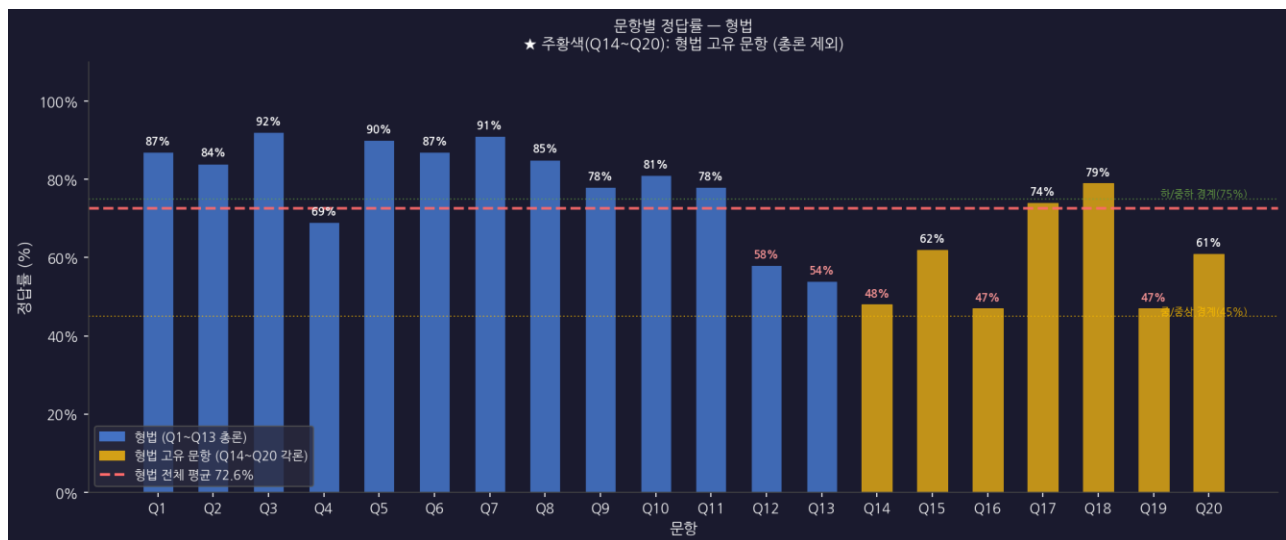
점수 분포 및 문항별 정답률 차트

1. 점수 분포 (추정 — 평균 73.68점 기준 정규분포 근사)



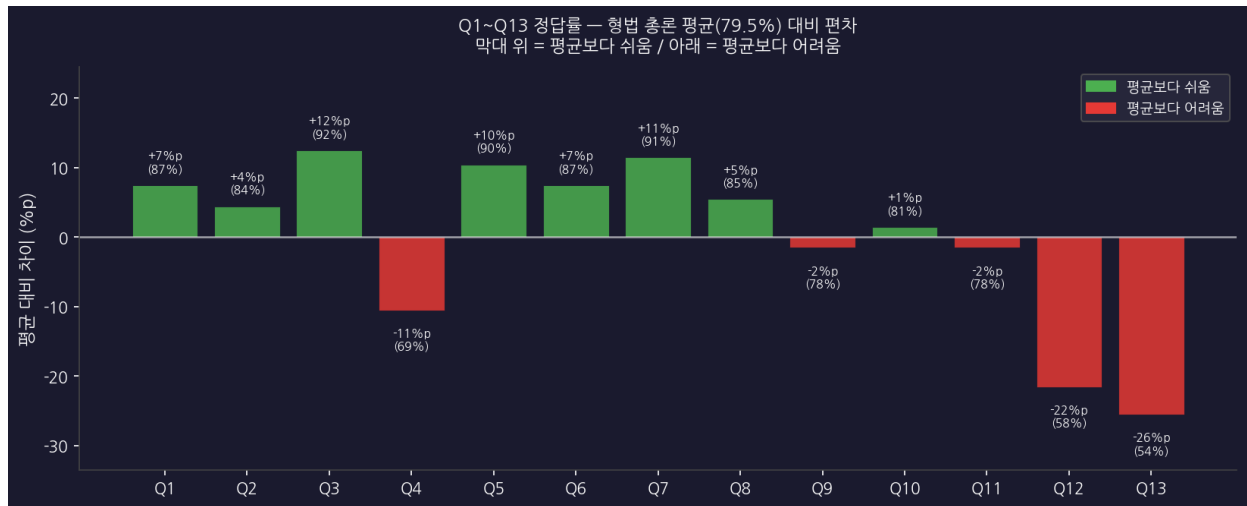
※ 공식 통계 미공개 · 문항별 정답률 기반 추치 (표준편차 ≈ 20.71점) · 5점 구간 단위

2. 문항별 정답률 — 형법



★ 주황색(Q14~Q20): 형법 각론 고유 문항 / 점선: 형법 전체 평균(72.6%)

3. Q1~Q13 총론 정답률 — 전체 평균 대비 편차



▲ 위 = 총론 평균보다 쉬움 / ▼ 아래 = 총론 평균보다 어려움

I. 문항별 정답률 및 선택지 분포

번호	주제	영역	①	②	③	④	정답	정답률	난이도
1	고의와 과실	총론·구성요건론	2%	3%	5%	87%	4번	87%	하
2	책임능력	총론·책임론	9%	2%	84%	3%	3번	84%	하
3	법률의 착오	총론·책임론	92%	2%	2%	2%	1번	92%	하
4	범죄의 종류	총론·구성요건론	5%	17%	7%	69%	4번	69%	중하
5	위법성조각사유	총론·위법성론	90%	1%	6%	2%	1번	90%	하
6	책임조각사유	총론·책임론	4%	4%	87%	4%	3번	87%	하
7	미수론	총론·미수론	2%	1%	91%	3%	3번	91%	하
8	죄형법정주의	총론·서론	2%	4%	8%	85%	4번	85%	하
9	사회상규(정당행위)	총론·위법성론	78%	3%	4%	12%	1번	78%	하
10	공동정범	총론·공범론	10%	81%	4%	4%	2번	81%	하
11	교사범·종범	총론·공범론	2%	11%	7%	78%	4번	78%	하
12	죄수론	총론·죄수론	7%	58%	4%	30%	2번	58%	중
13	형벌론	총론·형벌론	10%	54%	29%	5%	2번	54%	중
14	업무방해죄	각론·자유에 관한 죄	10%	48%	7%	34%	2번	48%	중
15	사기죄	각론·재산죄	5%	15%	62%	15%	3번	62%	중하

16	권리행사방해죄	각론·재산죄	47%	10%	22%	18%	1번	47%	중
17	문서에 관한 죄	각론·사회법익	19%	74%	4%	2%	2번	74%	중하
18	무고죄	각론·국가법익	9%	6%	79%	4%	3번	79%	하
19	종합각론①	각론·복합	16%	7%	47%	28%	3번	47%	중
20	종합각론②	각론·복합	3%	25%	9%	61%	4번	61%	중하

※ 녹색 음영: 정답 선택지 / 정답률 색상: 녹색(하, 75%↑) · 황색(중하/중, 45~74%) · 적색(중상/상, 45%↓)

II. 통계 종합 분석

1. 난이도별 문항 분포 (실제 정답률 기준)

난이도	기준(정답률)	문항 수	비율	해당 문항
하 (쉬움)	75% 이상	11문항	55%	1번 · 2번 · 3번 · 5번 · 6번 · 7번 · 8번 · 9번 · 10번 · 11번 · 18번
중하	60~74%	4문항	20%	4번 · 15번 · 17번 · 20번
중 (보통)	45~59%	5문항	25%	12번 · 13번 · 14번 · 16번 · 19번
중상	30~44%	0문항	0%	없음
상 (어려움)	30% 미만	0문항	0%	없음
합계	—	20문항	100%	—

2. 정답률 상위·하위 문항 (변별 문항 분석)

▶ ▷ 정답률 상위 5문항 (수험생 대부분 정답)

번호	주제	영역	정답	정답률	핵심 오답 유인
3	법률의 착오	총론·책임론	1번	92%	① 부지도 포함된다는 오지문
7	미수론	총론·미수론	3번	91%	④ 위험성 판단기준 혼동(행위자→일반인)
5	위법성조각사유	총론·위법성론	1번	90%	① 균형 불요라는 오지문
1	고의와 과실	총론·구성요건	4번	87%	④ 용인 불요라는 오지문

		론			
6	책임조각사유	총론·책임론	3번	87%	③ 기대불가능성(책임조각)이라는 오지문

▶ ▷ 정답률 하위 5문항 (실질적 변별 문항)

번호	주제	영역	정답	정답률	주요 오답 패턴
16	권리 행사방해죄	각론·재산죄	1번	47%	③④ 분산 → 18~22% 오답
19	종합각론①	각론·복합	3번	47%	④ 28% 오답 → 감경불가 오해(조문 누락)
14	업무방해죄	각론·자유에 관한 죄	2번	48%	④ 34% 오답 → ㄱ, ㄷ 조합 혼동
13	형벌론	총론·형벌론	2번	54%	③ 29% 오답 → 누범 형실효 후 불해당 오해
12	죄수론	총론·죄수론	2번	58%	④ 30% 오답 → 법조경합 정의 반전

3. 총론·각론 출제 현황

구분	문항 수	비율	평균 정답률	문항번호 범위	세부 영역
총론	13문항	65%	79.5%	1~13번	서론·구성요건·위법성·책임·미수·공범·죄수·형벌
각론	7문항	35%	59.7%	14~20번	자유·재산·사회법익·국가법익·복합
합계	20문항	100%	—	1~20번	—

4. 정답번호 분포

정답번호	빈도	비율	해당 문항
1번	4문항	20%	3번 · 5번 · 9번 · 16번
2번	5문항	25%	10번 · 12번 · 13번 · 14번 · 17번
3번	6문항	30%	2번 · 6번 · 7번 · 15번 · 18번 · 19번
4번	5문항	25%	1번 · 4번 · 8번 · 11번 · 20번

Ⅲ. 오답 선택 집중 분석 (함정 유형별)

오답 선택률이 15% 이상인 경우를 '주요 오답'으로 분류하여 수험생이 집중적으로 틀린 패턴을 분석합니다.

번호	주제	정답(율)	주요 오답	오답률	오답 선택 이유
4	범죄의 종류	4번(69%)	2번	17%	④ 침해범이라는 오지문
12	죄수론	2번(58%)	4번	30%	④ 30% 오답→법조경합 정의 반전
13	형벌론	2번(54%)	3번	29%	③ 29% 오답 → 누범 형실효 후 불해당 오해
14	업무방해죄	2번(48%)	4번	34%	④ 34% 오답 → ㄱ, ㄷ 조합 혼동
15	사기죄	3번(62%)	2번	15%	③ 포함으로 오해
		3번(62%)	4번	15%	③ 포함으로 오해
16	권리행사방해죄	1번(47%)	3번	22%	③④ 분산 → 18~22% 오답
		1번(47%)	4번	18%	③④ 분산 → 18~22% 오답
17	문서에 관한 죄	2번(74%)	1번	19%	① 19% 오답 → ㄴ 항목 포함 오해
19	종합각론①	3번(47%)	4번	28%	④ 28% 오답 → 감경불가 오해(조문 누락)
		3번(47%)	1번	16%	④ 28% 오답 → 감경불가 오해(조문 누락)
20	종합각론②	4번(61%)	2번	25%	② 25% 오답 → 위법집행 보호불가 오해

IV. 신판례 집중 분석 (2024~2026년 출제 반영)

2024년 이후 선고된 판례가 11개 이상 문항에 직간접 반영되었습니다. 특히 2026년 판례공보 수록 판례(★ 표시)가 정오 판단의 결정적 기준으로 활용되었습니다.

번호	판례	핵심 내용
2번	대판 2025.3.13. 2024도 12209	사물변별·의사결정능력은 사실인식·기억능력과 불일치 가능
4번	대판 2025.6.26. 2025도3061	도주죄 = 진정신분범 재확인
9번	대판 2023.5.18. 2017도2760 대판 2024.8.1. 2021도2084	긴급성·보충성의 의미 / 사회상규 일반적 위법성조각사유 성격
10	대판 2024.12.26. 2024도	과실범 공동정범: 의사연락+ 주의의무위반 공동인식 필요

번	1856	
13번	대판 2026.1.29. 2025도 15970 ★판례공보 2026.3.15.	형 실효 후에도 형법 제35조 누범사유 여전히 해당
14번	대판 2025.9.11. 2022도1665	일시적 업무도 본래 업무와 밀접불가분 관계면 보호대상
15번	대판 2024.3.12. 2023도 17200	재물의 사용·수익권 ≠ 사기죄 재산상 이익
16번	대판 2026.1.15. 2024도7611 ★판례공보 2026.3.1.	공유자의 공유물에 대한 권리행사방해죄 성립 가능
18번	대판 2025.5.15. 2025도1084	사법적 성격 징계처분 사유 → 무고죄 징계사유 불해당
19번	대판 2026.1.15. 2024도 15728 대판 2025.9.4. 2025도9690	양벌규정 행위자 자기사건 증거인멸 불성립 / 강요죄 일반법 지위
20번	대판 2025.7.16. 2023도5553	위법집행으로 취득한 점유도 부동산강제집행효용침해죄 보호

★ 표시: 2026년 판례공보 수록 최신 판례 — 수험생 다수가 미학습 상태로 응시한 것으로 판단됨

V. 쟁점 문항 심층 해설

[6번] 책임조각사유 — 병역법 정당한 사유의 법적 성격 (정답률 87%)

정답률은 87%로 쉬운 편이나, 오답 선택률 4%씩 ①②④에 골고루 분산. 법적 성격의 구분(구성요건조각/위법성조각/책임조각)을 묻는 전형적 체계론 문제.

- ▶ 핵심: 대판 2018.11.1. 2016도10912 — 병역법 제88조 제1항의 '정당한 사유'는 구성요건해당성을 조각하는 사유. 형법상 위법성조각(정당행위)·책임조각(기대불가능성)과 구별.

[9번] 사회상규 — 긴급성·보충성의 의미 (정답률 78%, 오답 ④ 12%)

오답 ④번(12%)의 핵심은 '일체의 적법수단'과 '다른 실효적 수단'의 표현 차이를 놓친 것. 대판 2023.5.18. 2017도2760 판결문의 정확한 표현을 숙지해야 한다.

- ▶ 핵심: 긴급성·보충성은 '수단의 상당성' 판단의 고려요소이지 독립 요건이 아님. 내용도 '일체의 적법수단 부재'가 아니라 '다른 실효성 있는 적법수단이 없을 것'.

[12번] 죄수론 — 법조경합 정의·동시판결 불가 (정답률 58%, 오답 ④ 30%)

오답 ④번이 30%로 높은 이유: ③·④ 지문(형법 제37조 후단, 제39조 관련)의 정확한 판례(대판 2014.3.27. 2014도469)를 혼동하거나, 동시판결 불가 시에도 경합범으로 처리된다고 오인한 것.

- ▶ 핵심: 판결 확정 전후에 걸친 범죄에서 확정 전 범죄를 동시판결할 수 없었다 하여 형법 제37조 전단 경합범 인정·제38조 적용 불가. 별도 형 선고만 가능.

[13번] 형벌론 — 형 실효 후 누범 여부 (정답률 54%, 오답 ③ 29%, ★2026 신판례)

29%의 수험생이 ③번 선택 → 형이 실효되면 누범에 해당하지 않는다고 오인. 이는 시험 전 2026년 3월 판례공보를 확인하지 않았기 때문으로 분석됨.

- ▶ 핵심: 대판 2026.1.29. 2025도15970 — 형실효법 제7조에 따라 형이 실효된 후에도 형법 제35조 제1항의 누범사유에 여전히 해당. (형의 실효는 전과 기록의 공적 효력 소멸이지, 누범가중 사유의 소급 제거가 아님)

[14번] 업무방해죄 — 보기 선택 분산 (정답률 48%, 오답 ④ 34%)

오답 ④번 34%: ㄱ(일시적 업무 보호 제외)·ㄷ(업무의 계속성)·ㄴ(무자격 의료기관 진료)을 묶은 조합. 수험생이 ㄱ을 옳다고 오인하여 ②(ㄷ, ㄴ)가 아닌 ④(ㄴ, ㄷ, ㄴ) 선택.

- ▶ ㄱ 핵심: 대판 2025.9.11. 2022도1665 — 일시적 업무라도 본래 업무수행과 밀접불가분 관계이면 업무방해죄 보호대상.

[16번] 권리행사방해죄 — 공유물 (정답률 47%, ★2026 신판례)

정답률 47%로 형법 전체에서 가장 어려운 문항. ③번(22%)·④번(18%)에 오답 분산. 공유자의 공유물에 대한 권리행사방해죄 성립 여부를 다룬 대판 2026.1.15. 2024도7611은 2026.3.1. 판례공보 수록 최신판례.

- ▶ 핵심: 공유물도 권리행사방해죄 보호대상. 공유자가 공유물을 취거·은닉·손괴하여 제한물권·채권 행사를 방해할 우려 상태를 초래하면 원칙적으로 권리행사방해죄 성립.

[19번] 종합각론① — 형법 제295조의2 임의적 감경 (정답률 47%, 오답 ④ 28%)

오답 ④번 28%: '기수 이후 석방 시 감경 불가'라는 오지문을 옳다고 오인. 형법 제295조의2의 존재 자체를 모르거나 기수 후 석방이라도 감경 가능하다는 점을 숙지하지 못한 결과.

- ▶ 핵심: 형법 제295조의2 — 약취·유인죄를 범한 자가 피해자를 안전한 장소에 풀어준 때에는 그 형을 감경할 수 있다 (임의적 감경 규정, 기수 이후도 적용).

VI. 출제 공백 및 향후 대비 테마

미출제 영역	주요 예상 쟁점
인과관계·객관적귀속	상당인과관계설 vs 합법칙 조건설, 개입사례(제3자 행위·피해자 행위)

구성요건적 착오	방법의 착오(법정적 부합설·구체적 부합설), 포괄고의
정당방위	자초위난, 도발·방위, 과잉방위 요건·효과
간접정범·특수공범	신분범의 간접정범, 합동범, 동시범 특례
집행유예·선고유예 세부 요건	집행유예 실효·취소 요건, 선고유예 효과
절도·강도죄	야간주거침입절도, 사후강도, 준강도 성립 요건
횡령·배임	불법영득의사 요건, 임무위배행위 판단기준
명예훼손·모욕죄	공연성의 전파가능성, 진실증명, 사자명예훼손
성범죄	위력·위계간음, 준강간 실행착수, 의제강간

차기 시험 대비 신판례 학습 목록

판례	핵심 내용 요약
대판 2026.1.29. 2025도 15970 ★	형 실효 후에도 누범사유 해당
대판 2026.1.15. 2024도 7611 ★	공유자의 공유물 권리행사방해죄 성립
대판 2026.1.15. 2024도 15728 ★	양벌규정 행위자 자기사건 증거인멸 = 증거인멸죄 불성립
대판 2025.9.11. 2022도 1665	업무방해죄 일시적 업무 보호 범위
대판 2025.9.4. 2025도 9690	간접정범 형태 유사강간 시 강요죄 별도 불성립
대판 2025.7.16. 2023도 5553	위법집행 취득 점유도 부동산강제집행효용침해죄 보호
대판 2025.6.26. 2025도 3061	도주죄 = 진정신분범 재확인
대판 2025.5.15. 2025도 1084	사법상 징계처분 사유 → 무고죄 불성립
대판 2025.3.13. 2024도 12209	책임능력: 사물변별능력 ≠ 사실인식능력
대판 2024.12.26. 2024도 1856	과실범 공동정범: 의사연락+ 주의의무위반 공동인식

VII. 학습 전략 및 수험생 조언

1. 신판례 추적이 고득점의 핵심

이번 시험은 2026년 3월 판례공보 수록 판례가 바로 문항화되었습니다. 정답률 47~54%대의 중간 난이도 문항(13·16번)이 모두 신판례 문항이었다. 최소 시험 3~4개월 전 판례공보는 필수 확인 항목이다.

2. '표현의 정밀함' 훈련

9번의 '일체의 적법수단' vs '다른 실효적 수단', 3번의 '법률의 부지 포함 여부', 11번의 '미수'vs'음모·예비' 등 판례 원문의 정확한 표현을 습득해야 한다. OX 반복훈련 시 선택지 변형에 주목하여야 한다.

3. 체계론 구분 반복 숙지

6번(구성요건조각 vs 책임조각)과 같이 범죄 성립 단계별 체계론 구분이 계속 출제된다. 구성요건·당성·위법성·책임 각 단계에서 어느 사유에 해당하는지를 항상 체계적으로 확인하는 습관을 가져야 한다.

4. 점수대별 맞춤 전략

목표점수	학습 전략
95점 이상(상위 10%)	정답률 47~58% 중간 난이도 문항(12·13·14·16·19번) 완전 정복. 2026년 최신 신판례 집중 암기 필수
85~90점(상위 20%)	정답률 60~75% 문항 실수 zero + 중간 난이도 문항 중 최소 3문항 정답
75점 전후(평균)	정답률 75%↑ 문항(1·2·3·5·6·7·8·10·11·18번) 10문항 실수 없이 확보