

<2014년 교육행정직 사회 문제>

1. 사회·문화 현상을 바라보는 관점 (가)와 (나)에 대한 설명으로 옳지 않은 것은?

(가) 사회는 기능적으로 통합된 체계로 유지된다.
(나) 사회는 희소한 자원을 둘러싼 집단 간 갈등과 투쟁을 통해서 발전한다.

- ① (가)는 사회의 전체적인 가치 합의를 전제로 한다.
- ② (나)는 산업사회의 계급 간 갈등을 필연적이라고 보지 않는다.
- ③ (나)는 희소 자원 배분을 둘러싼 집단적 갈등을 사회변동의 동력으로 본다.
- ④ (가)와 (나)는 모두 거시적인 이론적 관점이다.

2. 다음 자료수집방법의 장점에 대한 설명으로 옳은 것은?

• 연구주제 : ○○대학교 학생들의 공연문화예술 관람실태 조사
• 조사대상 : 대학생 600명
• 자료수집 : 구조화된 설문지 조사
• 조사기간 : 2014.6.10. ~ 2014.6.21

- ① 분석 기준이 명확하고 통계처리가 용이하다.
- ② 무성의한 응답이나 악의적인 응답 가능성을 배제할 수 있다.
- ③ 자료수집과정에서 조사자가 유연하게 융통성을 발휘할 수 있다.
- ④ 행위의 동기나 가치 등 개인의 주관적인 세계를 심층적으로 이해하는데 유리하다.

3. 관료제의 역기능에 대한 옳은 설명을 <보기>에서 고른 것은?

<보기>
ㄱ. 구성원이 창조적인 자율성을 발휘할 수 없다.
ㄴ. 성과에 따른 보상으로 구성원 간 위화감이 조성될 수 있다.
ㄷ. 문서화된 규약에 따라 신분이 보장되기 때문에 책임을 묻기가 어렵다.
ㄹ. 규약과 절차가 지나치게 강조되어 목적과 수단의 전치현상이 발생할 수 있다.

- ① ㄱ, ㄴ ② ㄴ, ㄷ ③ ㄱ, ㄹ ④ ㄷ, ㄹ

4. ㉠~㉣에 대한 법적 분석으로 옳지 않은 것은?

갑은 ㉠사업주가 노동조합 간부인 자신을 조합원 자격이 없는 부서장으로 발령을 낸 것을 거부하자 부당해고를 당했다며 중앙노동위원회에 재심을 청구했으나 받아들여지지 않았다. 이에 갑은 ㉡중앙노동위원회 위원장을 상대로 ㉢부당해고 구제재심판정 취소청구소송을 제기하여 원고 승소판결을 받았다. ㉣재판부는 ㉤원고에 대한 인사발령이 부당노동행위로 무효이며, 이에 근거한 징계해고 역시 부당해고에 해당한다며 이와 달리 판단한 이 사건 재심판정은 위법하다고 판시했다.

- ① ㉠은 판결에 불복할 경우 이의를 제기할 수 있다.
- ② ㉡은 행정소송으로 원칙적으로 행정법원이 담당한다.
- ③ ㉢은 근로자의 노동3권을 침해한 행위에 해당한다.
- ④ ㉣은 ㉤과 달리 갑의 부당해고를 인정하고 있다.

5. 다음 사례에 대한 법적 분석으로 옳은 것은?

결혼한 지 오랜 기간이 지나도록 갑(39세)은 자식이 없자 부인 을과 합의하여 병의 자녀인 정(1세)을 친양자로 입양하였다. 초등학교생이 된 정은 친권자 동의를 위조해 통신사에서 고가의 스마트폰을 개통하였다.

- ① 을은 갑의 재산에 대한 상속권이 있다.
- ② 병은 입양된 정에 대해 친권을 행사할 수 있다.
- ③ 갑은 을이 생활필수품 구매로 인해 진 빚에 대해 책임이 없다.
- ④ 갑은 정 of 스마트폰 계약을 미성년자라는 이유로 취소할 수 있다.

6. ㉦과 ㉧에 대한 법적 분석 및 추론으로 옳은 것은?

갑은 을에게 ○○건물을 30년 동안 임대해 주기로 하고 대금을 받았다. 그러나 을은 위 임대차계약 기간 중 20년이 넘는 부분이 「민법」 제651조 제1항에 위반되어 무효라고 주장하며 해당 임대를 돌려달라는 소를 제기하여 승소하였다. 이에 갑은 항소하였고, 항소심을 진행하던 중 해당 법조항이 「헌법」에 위배된다고 ㉦헌법소원심판을 청구하였다. 그 결과 ㉧해당기관은 갑의 손을 들어주었다.

- ① ㉦의 결과 갑은 1심판결의 내용을 이행해야 할 것이다.
- ② ㉦을 청구하기 전에 갑은 법원에 위헌심판제청신청을 했다.
- ③ ㉦은 기본권을 침해당한 국민이 제기하는 권리구제형 헌법소원이다.
- ④ ㉧은 우리나라의 경우 최고의 헌법보장기관인 대법원이다.

7. 다음과 같은 연구방법의 흐름으로 옳은 것은?

○○마을의 80세 이상 주민 9명(남성 4명, 여성 5명)을 만나 심층면접을 실시하고, 1인당 평균 160분 동안 구술 조사된 내용을 분석하여, 시골지역 고령 노인들의 생활실태를 연구하였다.

- ① 주제 선정→연구 설계→자료 수집→가설 검증→결론 도출
- ② 주제 선정→가설 설정→자료 수집→자료 분석→결론 도출
- ③ 주제 선정→연구 설계→자료 수집→자료 해석→결론 도출
- ④ 연구 설계→주제 선정→자료 수집→자료 해석→결론 도출

8. 문화의 특성에 대한 옳은 설명을 <보기>에서 고른 것은?

<보기>
ㄱ. 시간이 흐르면서 형태와 내용이 새롭게 변화한다.
ㄴ. 각 요소들이 상호 유기적으로 결합되어 상호 영향을 미친다.
ㄷ. 시대와 사회마다 다르기 때문에 보편적인 요소를 가질 수 없다.
ㄹ. 세대를 거쳐 전승되면서 새로운 요소가 추가되어 점점 더 축적된다.

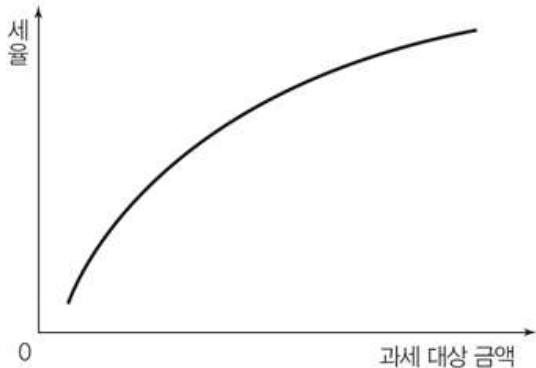
- ① ㄱ, ㄴ, ㄷ ② ㄱ, ㄴ, ㄹ ③ ㄱ, ㄷ, ㄹ ④ ㄴ, ㄷ, ㄹ

9. (가)와 (나)를 통해 추론한 내용으로 옳은 것은?

(가) 자기 집 울타리에 장미꽃을 가꾸어 지나가는 사람들의 기분을 상쾌하게 하거나, 나무를 심어 맑은 공기와 그늘을 제공한다.
(나) 무더운 여름철 에어컨 가동이 증가하면서 실외기에서 뿜어내는 열기는 행인들을 한층 더 덥게 한다.

- ① (가)를 생산한 사람은 정부로부터 그 대가를 받는다.
- ② (가)는 사회적으로 필요한 만큼 자연적으로 생겨난다.
- ③ (나)에서 에어컨 사용자의 사적 편익은 사회적 편익보다 크다.
- ④ (나)에서 에어컨을 가동하는 사람들은 행인들에게 대가를 지불한다.

10. 그래프와 같은 조세제도의 특징에 대한 설명으로 옳은 것은?



- ① 조세의 역진성을 가져온다.
- ② 빈부격차를 줄이는 효과가 있다.
- ③ 고소득자에게 더 유리하게 작용한다.
- ④ 경제 성장을 촉진하는 정책 수립에 유리하다.

11. ○○○○년 ○월 ○일 우리나라의 경제 지표 중 일부이다. 이와 같은 상황에서 유리한 사람들로만 묶은 것은?

구분	주가지수, 금액	전일 대비 등락 폭
코스피 지수	1834.70	+51.25
환율(1\$:₩)	1109.70	-14.80

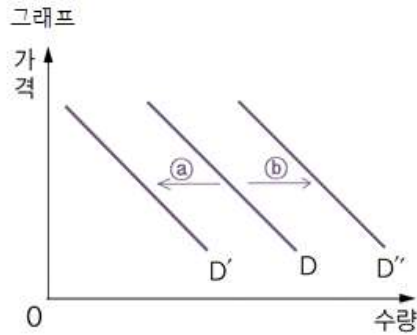
- * 경제 지표는 금융 시장이 열릴 때마다 변동할 수 있다.
** 코스피 지수 : 증권시장 지표 중 주식 동향을 나타내는 대표적인 지수
- ① 농산물 수출업자, 해외로 여행가는 한국인
 - ② 한국으로 유학을 온 외국인 학생, 한국으로 이주하는 외국인
 - ③ 해외에서 한국으로 송금하는 근로자, 해외에서 선물 사는 한국인
 - ④ 한국에서 본국으로 송금하는 외국인 근로자, 해외로 이주하는 한국인

12. 밑줄 친 사회에 대한 설명으로 옳지 않은 것은?

우리나라는 수많은 농촌의 젊은이들이 국제결혼을 하고, 점점 더 많은 외국인 노동자들이 국내에 유입되면서, 소위 다문화 사회로 변하고 있다. 우리도 이제 국내거주 외국인들에게 더 많은 관심을 기울이고, 그들의 사회적 정착을 위해 개선된 제도적 여건을 마련할 필요가 있다.

- ① 전통 문화의 정체성을 강화할 수 있다.
- ② 문화적 다양성이 증대되어 문화적 창조역량을 향상시킬 수 있다.
- ③ 집단 간 이질적인 문화에 대한 이해의 부족으로 갈등이 발생할 수 있다.
- ④ 문화의 선택 폭이 넓어짐으로써 풍부한 삶의 경험이 가능해질 수 있다.

13. (가)~(다)에 해당하는 A재와 B재의 관계로 옳은 것은?(단, 다른 조건은 일정하다.)



- A재의 가격이 상승할 때 B재가 ㉠이면 A재와 B재는 (가)관계
- A재의 가격이 하락할 때 B재가 ㉡이면 A재와 B재는 (나)관계
- A재의 가격이 상승할 때 B재가 ㉢이면 A재와 B재는 (다)관계

- | | | |
|-------|-----|-----|
| (가) | (나) | (다) |
| ① 보완재 | 대체재 | 대체재 |
| ② 대체재 | 보완재 | 독립재 |
| ③ 대체재 | 보완재 | 대체재 |
| ④ 독립재 | 보완재 | 대체재 |

14. 표는 재화의 가격변동 후 판매수입 변화이다. 이 자료에 대한 해석으로 옳지 않은 것은?

재화	가격 변동	판매수입 변화
소금	2,000원 → 2,200원	10% 증가
라면	4,000원 → 4,400원	변화 없음
가방	6,000원 → 6,600원	10% 감소

- ① 수요의 가격 탄력성은 가방이 가장 크다.
- ② 수요의 가격 탄력성이 가장 작은 것은 소금이다.
- ③ 라면의 수요의 가격 탄력성은 1에 거의 근접한다.
- ④ 가방의 가격 변화율과 가방의 수량 변화율은 같다.

15. 표는 갑과 을이 사용할 수 있는 재화의 소비에 대한 편익의 크기를 숫자로 나타낸 것이다. 현실에서 이와 같은 속성을 가진 재화는?

구분	을		
		구입 함	구입 안 함
갑	구입 함	(7,7)	(10,0)
	구입 안 함	(0,10)	(0,0)

- ① 흔잡한 유료 도로
- ② 마을 공동 목장
- ③ 제과점 케이크
- ④ 밤바다의 항구 등대

16. (가)와 (나)는 서로 다른 대표 결정 방식이다. 이에 대한 분석으로 옳은 것은?

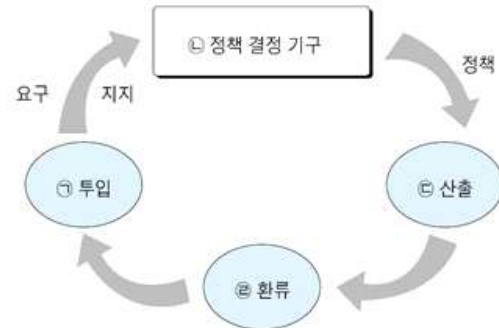
(가) 정당이 비례대표 후보자 명부를 미리 작성한 후 유권자가 정당에 투표하면 정당의 득표율에 비례하여 의석수를 배분하고 당선자를 확정한다.
(나) 유권자가 투표용지에 1선호와 2선호 후보만을 표시한다. 첫 번째 계산에서 1선호로 표시된 표의 과반수를 얻은 후보가 없다면, 1, 2위 후보만 남겨두고 나머지 후보들은 탈락시킨다. 그리고 탈락된 후보가 얻은 투표용지를 그 용지에 2순위로 표시된 후보에게 각각 이양한다.

- ① (가)는 사표가 많이 발생해 유권자의 의사가 왜곡된다.
- ② (나)는 소선거구제와 결부되는 절대 다수대표제이다.
- ③ (가)는 (나)보다 유권자의 후보자 선택권을 보장한다.
- ④ (나)는 (가)보다 군소정당에게 유리한 대표결정방식이다.

17. (가)와 (나)를 통해 A국과 B국의 정치 상황에 대한 추론으로 옳은 것은?

(가) A국과 B국의 정치 문화 분포 비중 (단위:%)				
정치 문화 유형 국가	향리형	신민형	참여형	합계
A국	10	10	80	100
B국	10	70	20	100

(나) 정치과정의 단계



- ① A국의 국민은 ㉢과정에서 ㉡의 결과에 대해 적극적으로 평가할 것이다.
- ② A국은 B국보다 ㉣의 영향력이 커서 권위주의체제에 가까울 것이다.
- ③ B국의 국민은 A국에 비해 ㉣과정에 적극적으로 참여할 것이다.
- ④ B국의 국민은 A국에 비해 국가의 정치체제를 인식하지 못할 것이다.

18. (가)와 (나)를 토대로 정부형태와 관련한 정치상황에 대한 분석으로

옳은 것은?(단, 정부형태는 전형적인 대통령제와 의원내각제만 존재한다.)

(가) 국민의 선거를 통해 의회를 구성하고 그 의회에서 선출된 수상이 내각을 구성하는 형태를 취하고 있다.
(나) 총 6개의 정당이 있으며, 그 중 30% 이상의 의석수를 가진 정당은 존재하지 않는다.

- ① 다수당의 횡포가 빈번하게 일어난다.
- ② 수상의 임기 보장으로 정국이 안정된다.
- ③ 국민들의 내각선택권이 제한될 우려가 있다.
- ④ 내각은 법률안 거부권을 통해 의회를 견제한다.

19. 갑과 관련하여 ㉠과 ㉡에 대한 법적 판단으로 옳은 것은?

갑은 사기죄로 구속·기소되어 항소심에서 징역 1년형을 선고받았으나 ㉠상고심에서 최종 무죄 판결을 받았다. 1개월 후 억울한 마음을 진정시킬 수 없어 ㉡법적 구제 방법을 모색하고자 한다.

- ① ㉠단계에서 구속적부심사를 청구할 권리가 있다.
- ② ㉡에서는 항소심의 유죄 판결로 인해 무죄추정의 원칙이 적용되지 않는다.
- ③ ㉠으로 항소심 검사에게 형사보상을 청구할 수 있다.
- ④ ㉡으로 자신의 재판서를 법무부 홈페이지에 게시해줄 것을 해당 기관에 청구할 수 있다.

20. 다음 사례에 대한 법적 판단으로 옳은 것은?

갑(40세)은 월세로 상가 건물에서 옷을 팔고 있다. 그러던 중 바람에 갑의 가게 간판이 떨어져 지나가던 행인 을의 머리에 부딪치는 사고가 발생했다. 을은 갑에게 손해배상을 요구하였으나 이에 응하지 않아 민사소송을 제기했다.

- ① 갑은 공작물의 소유자로서 특수불법행위의 책임을 진다.
- ② 갑은 손해의 방지에 필요한 주의를 게을리 하지 않았음을 입증하더라도 배상 책임을 져야 한다.
- ③ 을은 소송 전에 갑의 재산에 대해 가압류를 신청할 수 있다.
- ④ 을은 소송에서 경제적 어려움을 이유로 국선변호인을 선임할 수 있다.