

※ 다음 각 물음에 가장 알맞은 답을 골라 답안지의 같은 번호에 컴퓨터용 수성 사인펜으로 정확히 표기하시오.

사회

1. 다음에 나타난 사회화를 바라보는 관점에 부합하는 진술로 가장 적절한 것은?

우리의 얼굴 모양이 어떤지를 알기 위해서는 거울을 보고 그 반사된 영상을 통해 확인해야만 한다. 마찬가지로 우리의 자아도 우리의 행동에 대한 다른 사람의 반응을 통해 알 수 있다. 사람들은 자신에 대한 다른 사람들의 생각이나 판단을 거울삼아 자아를 형성하게 되는 것이다.

- ① 사회화는 사회적 상호 작용을 통한 자아의 발달 과정이다.
- ② 한 사회의 보편적 가치나 규범은 기득권층에 의해 규정된 것이다.
- ③ 사회화의 내용과 방법은 사회적 필요에 의해 구성원들이 합의한 것이다.
- ④ 교육 제도는 지배층의 문화를 전수함으로써 기존의 권력 구조를 재생산한다.

2. 갑~병이 선택한 자료 수집 방법의 일반적 특징에 대한 설명으로 옳은 것은?

<북한 이탈 주민 대책 팀 회의록>

팀장: 북한 이탈 주민들의 우리 사회 적응 실태 분석 및 대책 수립을 위한 자료가 필요합니다.

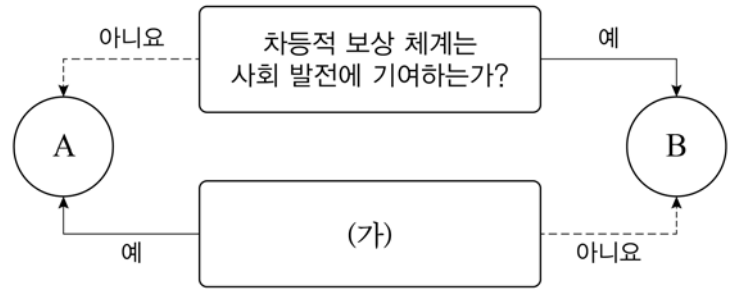
갑: 저는 북한 이탈 주민 관련 각종 통계 자료와 연구 논문들을 찾아서 정리해 보겠습니다.

을: 저는 북한 이탈 주민들이 모여 있는 마을에서 한 달 동안 같이 지내며 그들의 생활을 직접 살펴보겠습니다.

병: 저는 북한 이탈 주민 중 지원자 100명을 뽑아 ○○ 프로그램에 참여시킨 후 그 효과를 통제 집단과 비교해 보겠습니다.

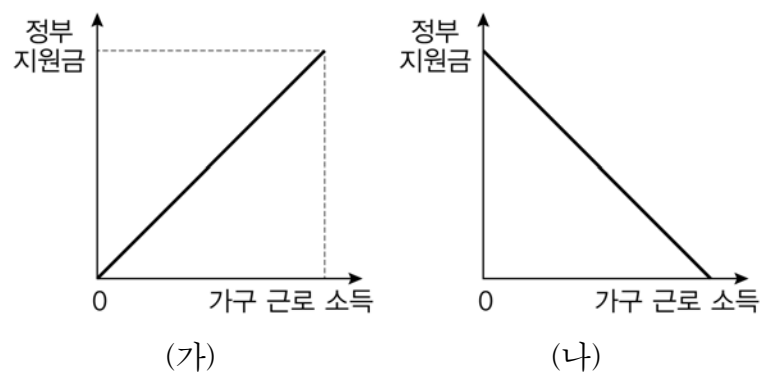
- ① 갑과 을의 방법에서는 주로 2차 자료를 수집하여 활용한다.
- ② 갑의 방법은 양적 연구에, 병의 방법은 질적 연구에 주로 사용한다.
- ③ 을의 방법은 병의 방법에 비해 수집된 자료를 계량화하기 용이하다.
- ④ 병의 방법은 을의 방법에 비해 변수 간의 인과 관계 파악에 유리하다.

3. 자료는 사회 계층 현상을 보는 두 관점 A, B를 도식화한 것이다. 이에 대한 설명으로 가장 적절한 것은? (단, A, B는 각각 기능론, 갈등론 중 하나이다.)



- ① A는 사회 계층 현상의 발생이 불가피하다고 본다.
- ② B는 균등 분배가 사회 구성원의 성취동기를 저해한다고 본다.
- ③ A와 B 모두 개인의 지위가 가정 배경에 의해 결정된다고 본다.
- ④ (가)에는 “사회적 희소가치의 배분 기준은 공정한가?”가 들어갈 수 있다.

4. 그림은 갑국에서 검토 중인 빈곤층 대상 정부 지원금 지급 방식을 나타낸 것이다. 이에 대한 분석으로 옳지 않은 것은? (단, 근로 소득 이외의 소득은 없다.)



- ① (가)의 경우 수혜 가구의 근로 소득 대비 정부 지원금 비율은 일정하다.
- ② (나)의 경우 근로 소득이 없는 가구가 정부 지원금을 가장 많이 받는다.
- ③ (가)는 (나)와 달리 수혜 가구 간 소득 격차를 심화시킬 수 있다.
- ④ (나)는 (가)보다 빈곤층의 근로 의욕 고취에 더 효과적인 방식이다.

5. 사회 변동 방향을 바라보는 (가), (나) 관점에 대한 옳은 설명을 <보기>에서 고른 것은?

- (가) 사회나 문명은 특정한 방향을 향해서 움직이는 것이 아니라 발전과 퇴보의 과정을 반복한다.
(나) 사회는 구조가 복잡해지고 기능이 전문화되는 방향으로 누적적인 변화를 계속한다.

—<보기>—

- ㄱ. (가)는 미래의 사회 변동을 예측하고 대응하는 데 한계가 있다는 비판을 받는다.
ㄴ. (나)는 사회가 일정한 방향으로 변화한다고 본다.
ㄷ. (가)는 (나)와 달리 사회 변동을 긍정적으로 본다.
ㄹ. (가)는 거시적 관점, (나)는 미시적 관점에서 사회 변동을 본다.

- ① ㄱ, ㄴ ② ㄱ, ㄷ ③ ㄴ, ㄹ ④ ㄷ, ㄹ

6. 밑줄 친 ㉠~㉣에 대한 설명으로 옳은 것은?

㉠ ○○기업 알림판

㉡ 노동조합 협의회 개최 안내

◆ 협의회 안건 ◆

- ㉢ 시민 단체와의 연대 방안 협의
- ㉣ 사내 등산 동아리 활성화 방안 협의
- 매주 수요일 '㉤ 가족의 날' 운영 방안 협의

- ① ㉠과 ㉣은 비공식적 사회화 기관이면서 1차적 사회화 기관이다.
② ㉡과 ㉢은 공통의 이해관계나 관심을 기반으로 조직된다.
③ ㉢과 ㉣은 구성원 간의 책임 소재가 명시적으로 규정된 공식 조직이다.
④ ㉡과 ㉤은 의도적이고 선택적인 결합 의지에 따라 구성된 집단이다.

7. 표는 갑국의 경제 지표 추이를 나타낸 것이다. 이와 같은 추세가 지속되어 문제가 발생될 때 갑국이 취할 정책으로 가장 적절한 것은?

구분	2011년	2012년	2013년	2014년
명목 GDP 증가율(%)	5	9	13	16
실질 GDP 증가율(%)	1	3	5	6

- ① 세율 인하 ② 국공채 매입
③ 재할인율 인하 ④ 정부 지출 축소

8. 밑줄 친 ㉠~㉣에 대한 설명으로 옳은 것은?

○○시 ㉠아파트 시장이 이상 열기를 보이고 있다. 이번에 아파트를 공급한 ㉡△△건설사 분양 현장에는 아파트를 사고자 하는 3만여 명의 ㉢방문자가 몰리기도 했다. 과도한 열기로 인한 부작용이 나타나자 일부 시민은 ㉣아파트 청약 자격에 대한 지역 제한을 해야 한다고 주장하고 있다.

- ① ㉠은 경합성은 있으나 배제성은 없는 재화이다.
② ㉡은 생산 요소 시장에서 공급자이다.
③ ㉢은 효용 극대화를 추구하는 경제 주체이다.
④ ㉣은 시장 원리에 충실한 대책이다.

9. 밑줄 친 '이것'에 대한 설명으로 옳지 않은 것은?

어떤 기업의 경제 활동이 다른 경제 주체에게 의도하지 않은 부정적 영향을 미치지만 그에 대한 대가를 지불하지 않을 때 이것이 발생한다고 말한다. 환경오염이 이것의 대표적인 사례다. 이것이 발생하는 경우 그 기업의 생산량은 사회적으로 최적인 수준보다 많다.

- ① 자원이 비효율적으로 배분되게 한다.
② 시장 실패를 초래하는 요인 가운데 하나이다.
③ 정부가 기업에게 양(+)의 보조금을 지급하여 해결한다.
④ 대형 마트 영업으로 교통 체증이 발생하는 현상을 예로 들 수 있다.

10. ㉠~㉣에 대한 설명으로 옳은 것은?

우리나라는 노동 시장에서 15세 이상 인구를 대상으로 경제 활동 상태를 조사한다. 이에 따라 15세 이상 인구는 ㉠ 와/과 ㉡ (으)로 양분되며, ㉠ 은/는 다시 취업자와 ㉢ (으)로 나뉜다.

- ① 구직 단념자는 ㉡에 해당한다.
② 최근 두 달 동안 구직 활동을 하지 않은 취업 준비생은 ㉢에 해당한다.
③ 주당 1시간 이상 수입을 목적으로 일을 했는지의 여부가 ㉠과 ㉡을 구분하는 기준이다.
④ 실업률은 ㉢을 ㉠과 ㉡의 합으로 나눈 비율이다.

11. 밑줄 친 ㉠을 초래하는 요인으로 옳은 것은?

〇〇경 제 신 문
0000년 0월 0일

석유 가격 하락세... 당분간 지속될 듯

전문가들 ㉠ 석유 수요 감소의 영향으로 해석

- ① OPEC 석유 증산
- ② 세계 경기 동반 부진
- ③ 휘발유 자동차 판매량 증가
- ④ 석유와 대체재 관계에 있는 셰일 가스 가격 상승

12. 표는 갑과 을이 하루에 생산할 수 있는 의자나 책상의 양을 나타낸다. 이에 대한 분석으로 옳지 않은 것은? (단, 생산 요소는 노동뿐이다.)

구분	의자(개)	책상(개)
갑	4	2
을	3	1

- ① 갑은 두 재화 생산 모두에 절대 우위가 있다.
- ② 의자 생산에 따른 기회비용은 을보다 갑이 크다.
- ③ 을은 책상 생산에 비교 우위가 있다.
- ④ 갑과 을 모두 교환을 통해 이득을 얻을 수 있다.

13. 갑과 을은 대표적인 근대 정치 사상가이다. 이들에 대한 설명으로 옳은 것은?

갑: 자연 상태에서 인간은 자기 보존을 위해 만인에 대한 만인의 투쟁 상태에 있다. 이러한 투쟁 상태로부터 안전과 질서를 확보하기 위해 계약을 통해 국가를 만든다.

을: 자연 상태는 자유롭고 평화롭지만, 옳고 그름을 구별하는 법, 재판관, 합법적인 권력이 없어서 개인의 사유 재산을 보전하기 어렵다. 이러한 불완전한 자연 상태를 극복하기 위해 개인들은 계약을 통해 국가를 형성한다.

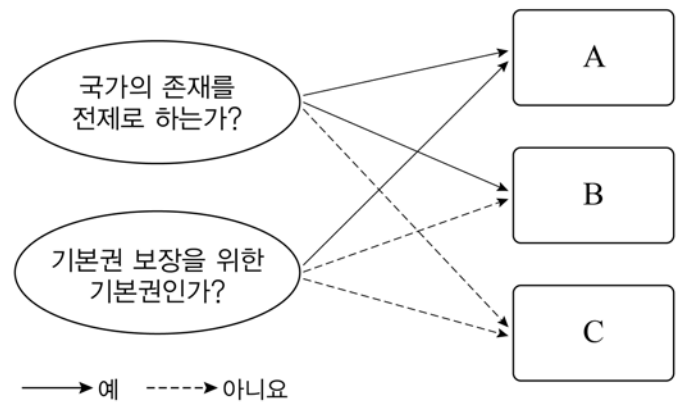
- ① 갑은 군주 주권론의 철학적인 근거를 제시하였다.
- ② 갑은 국가가 일반 의지에 의해 형성되었음을 강조하였다.
- ③ 을은 삼권 분립 체제를 통해 민주주의를 구현하려 하였다.
- ④ 갑과 을은 국가를 수단이 아닌 목적으로 보았다.

14. 밑줄 친 ㉠과 ㉡의 상황에서 일반적으로 나타날 수 있는 결과에 대한 추론으로 가장 적절한 것은?

갑국 의회는 지역 대표 결정 방식을 ㉠ 절대 다수제에서 단순 다수제로 변경하는 한편, 비례 대표제를 도입하고자 법을 개정하였다. 법 개정 후 치러진 선거 결과 ㉡ 기존의 양당제 구도가 다당제로 바뀌었다.

- ① ㉠으로 인해 당선자의 대표성이 높아질 것이다.
- ② ㉠으로 인해 선거 관리 절차가 간단해질 것이다.
- ③ ㉡으로 인해 정책 실패에 대한 책임 소재가 분명해질 것이다.
- ④ ㉡으로 인해 정책 결정을 위해 정당 간 연합의 필요성이 작아질 것이다.

15. 그림은 기본권을 분류한 것이다. A~C에 해당하는 기본권의 일반적인 특징으로 옳은 것은? (단, A~C는 각각 자유권, 청구권, 사회권 중 하나이다.)



- ① A는 소극적이고 방어적인 권리이다.
- ② C는 최소한의 인간다운 생활을 보장받기 위한 권리이다.
- ③ A는 B와 달리 국가에 일정한 급부를 요구할 수 있는 권리이다.
- ④ C는 B에 비해 역사가 오래된 권리이다.

16. 국제 사회를 바라보는 밑줄 친 ‘이 관점’에 대한 옳은 진술을 <보기>에서 고른 것은?

이 관점은 무정부적인 속성을 가진 국제 사회에서 “어떻게 하면 전쟁을 방지하고 평화와 안보를 지켜낼 수 있을 것인가”라는 문제에 대해서 힘에 의한 견제를 해답으로 제시한다.

—<보기>—

- ㄱ. 국가는 자국의 이익을 우선시한다.
- ㄴ. 국제 사회에 보편적인 선이나 국제 규범이 존재한다.
- ㄷ. 국가 간 세력 균형을 통해 전쟁을 억제할 수 있다.
- ㄹ. 국가 간 양보와 공조로 얼마든지 국제 평화를 유지할 수 있다.

- ① ㄱ, ㄴ ② ㄱ, ㄷ ③ ㄴ, ㄹ ④ ㄷ, ㄹ

17. 그림은 ○○건물에 대한 등기부 등본의 일부이다. 이에 대한 분석으로 옳은 것은?

(가)				
순위 번호	등기 목적	접수	등기 원인	권리자 및 기타 사항
1	소유권 보존	2007년 5월 10일	법원	소유자 A 310302-1***** 서울 종로구 △△동 9
2	소유권 이전	2013년 5월 3일	2013년 3월 2일 매매	소유자 B 720504-1***** 부산 연제구 ◇◇동 24

(나)				
순위 번호	등기 목적	접수	등기 원인	권리자 및 기타 사항
1	저당권 설정	2013년 10월 10일 제3378호	2013년 10월 8일 설정 계약	채권 최고액 금 9,000,000원 채무자 C 720518-2***** 부산 해운대구 ▽▽동 18 저당권자 (주)□□은행 서울 중구 ☆☆☆로 2가 130

- ① ○○건물의 소재지는 서울 종로구이다.
- ② ○○건물의 2015년 6월 27일 현재 소유자는 A이다.
- ③ (가)는 A와 B만이, (나)는 C만이 열람할 수 있다.
- ④ C가 ○○건물을 담보로 (주)□□은행에서 돈을 빌린 적이 있다.

18. (가), (나)의 사례에 해당하는 위법성 조각 사유를 <보기>에서 골라 바르게 짝지은 것은?

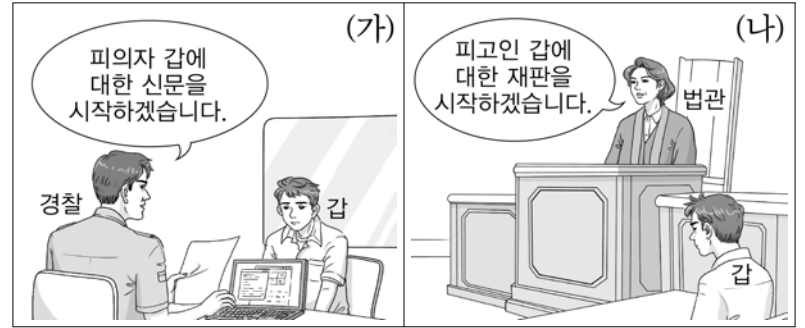
- (가) 길을 가던 중 멧돼지가 갑자기 달려들자 막다른 골목에서 피할 방법이 없어, 남의 집 담을 뛰어 넘었다.
- (나) 회사원 갑은 행인의 지갑을 훔쳐서 도망가는 을을 발견하고는 추격하여 격투 끝에 붙잡아, 경찰이 올 때까지 강제로 잡아 두었다.

<보기>

- ㄱ. 자기 또는 타인의 법익에 대한 현재의 위난을 피하기 위한 상당한 이유가 있는 행위
- ㄴ. 법령에 의한 행위 또는 업무로 인한 행위, 기타 사회 상규에 위배되지 아니하는 행위
- ㄷ. 자기 또는 타인의 법익에 대한 현재의 부당한 침해를 방위하기 위한 상당한 이유가 있는 행위
- ㄹ. 법정 절차에 의하여 청구권을 보전하기 불능한 경우에 그 청구권의 실행 불능 또는 현저한 실행 곤란을 피하기 위한 상당한 이유가 있는 행위

- | | | | |
|-----|-----|-----|-----|
| (가) | (나) | (가) | (나) |
| ① ㄱ | ㄴ | ② ㄱ | ㄹ |
| ③ ㄷ | ㄹ | ④ ㄹ | ㄷ |

19. 그림에 나타난 형사 절차의 (가), (나) 단계에 대한 설명으로 옳은 것은?



- ① (가) 단계에서 경찰이 갑을 구속하고자 한다면 검사에게 영장을 발부받아야 한다.
- ② (가) 단계에서 진술 거부권을 고지하지 않더라도 갑에 대한 피의자 신문 조서의 증거능력은 인정된다.
- ③ 구속된 갑은 (나) 단계에서 구속 적부 심사를 청구할 수 있다.
- ④ (가) 단계뿐만 아니라, (나) 단계에서도 갑은 무죄로 추정된다.

20. 다음 사례에 대한 옳은 법적 판단을 <보기>에서 고른 것은?

폭우로 인해 국가의 관리 책임이 있는 ○○국도에 구덩이가 생겼음에도 불구하고 수개월 동안 방치되었다. 어느 날, 운전 중이던 갑이 그 구덩이에 자동차 바퀴가 빠지는 사고로 크게 다쳤다. 이에 관계 당국은 도로를 새로 건설해야 한다고 판단하여 ○○국도에 인접한 을의 토지를 수용했다.

<보기>

- ㄱ. 갑은 국가를 상대로 영조물 관리의 하자로 인한 책임을 물을 수 있다.
- ㄴ. 갑은 도로 관리 공무원의 고의 또는 중대한 과실을 입증하지 못하면 손해 배상을 받을 수 없다.
- ㄷ. 을의 토지 수용에 대해서는 현물 보상이 원칙이다.
- ㄹ. 을은 토지 수용 행위가 위법하지 않아도 손실 보상을 받는다.

- ① ㄱ, ㄴ ② ㄱ, ㄹ ③ ㄴ, ㄷ ④ ㄷ, ㄹ