



서정민 사회

2020년 국가직(9급) 시험(7월 11일)

[사회] ㉠책형 문제/해설

꿈의 크기가 자신을 만드는 힘이 됩니다.

서정민 공무원 고시 연구소 www.cafe.naver.com/uriminlab

<총평>

1. 과목별 출제 문항 비율

- 정치와 법 10문제, 사회문화 5문제, 경제 5문제가 출제되었다.

| 문항 번호 | 출제 내용 | | |
|----------|-------|----|-------------------|
| | 과목 | 단원 | 출제부분 |
| 1 | 정법 | 2 | 투입과 산출 |
| 2 | 정법 | 3 | 대통령과 감사원 |
| 3 | 정법 | 1 | 지방자치 |
| 4 | 정법 | 3 | 국회의 권한 |
| 5 | 정법 | 1 | 고대·근대·현대민주정치 비교 |
| 6 | 정법 | 6 | 국제법 |
| 7 | 정법 | 3 | 위헌법률심판과 헌법소원심판 |
| 8 | 정법 | 4 | 협약상 이혼과 재판상 이혼 |
| 9 | 정법 | 5 | 형사절차와 참여재판 |
| 10 | 정법 | 5 | 부당해고와 부당노동행위 구제절차 |
| 11 | 사문 | 2 | 사회실재론과 사회명목론 |
| 12 | 사문 | 3 | 문화변동의 요인과 문화접변 |
| 13 | 사문 | 4 | 사회보장제도 |
| 14 | 사문 | 1 | 질문지법, 면접법, 참여관찰법 |
| 15 | 사문 | 4 | 계층구조 |
| 16 | 경제 | 4 | 인플레이션의 효과 |
| 17 | 경제 | 2 | 시장균형점의 이동 |
| 18 | 경제 | 3 | 누진세와 비례세 |
| 19 | 경제 | 4 | 총수요와 총공급 |
| 20 | 경제 | 2 | 수요의 가격탄력성과 판매수입 |

2. 난이도와 경향

전체적으로 난이도가 낮았고, 기본 개념만 알면 풀 수 있는 문제가 출제되었다.

(1) 정치와 법

예상되는 주요 부분에서 출제되었고, 개정 교과서에서 빠진 부분은 출제되지 않았다. 다만, 향리형 정치문화를 선지에서 물었기 때문에, 빠진 부분도 일단 공부를 해두는 것이 좋을 듯 싶다. 문제 난이도는 아주 쉽고 평이한 문제들로 구성되었다. 기본 내용만 잘 정리된 수험생이라면 모든 문제에서 쉽게 정답을 고를 수 있었을 것이다.

(2) 사회문화

사회문화 또한 주요 부분에서 출제되었는데, 가족 표, 세대 간 이동, 빈곤을 등에서 출제되지 않아서 정답을 고르는데 큰 문제가 없었을 것이다. 다만, 잘 출제되지 않는 산업재해보상보험을 물었으나, 문제를 푸는 데는 크게 어려움이 없었다.

(3) 경제

경제도 주요 부분에서 출제되었지만, 계산 문제가 없었고, 평소 경제에 자신있던 수험생분들도 쉽게 맞출 수 있는 문제로만 구성되었다. 인플레이션의 효과와 수요의 가격탄력성과 판매수입 정도가 그나마 난이도가 있는 문제였다.

문 1. (가), (나)에 대한 설명으로 옳은 것은?

정치 과정은 사회의 다양한 요구가 표출되는 (가), 정책 결정 기구가 정책을 수립하고 집행하는 (나), 산출된 정책에 대한 사회의 평가가 재투입되는 환류 과정을 의미한다.

- ① 정부가 국회에 법률안을 제출하는 것은 (가)에 해당한다.
- ② 정당이 공직 선거에 후보자를 공천하는 것은 (나)에 해당한다.
- ③ (가)가 (나)에 잘 반영될수록 시민들의 정치적 효능감이 높아진다.
- ④ 향리형 정치문화가 지배적인 사회에서는 (나)보다 (가)가 활성화된다.

[문1 해설] 정답③ 정치와 법 「정치체계모형」 난이도 하

(가)는 투입, (나)는 정책결정기구와 산출이다.

- ① (×) 정부가 국회에 법률안을 제출하는 것은 정책결정기구이므로, (나)에 해당한다.
- ② (×) 정당이 공직선거에 후보자를 공천하는 것은 (가),(나) 모두 포함되지 않는다.
- ③ (○) 시민의 요구가 정책에 잘 반영될 때 정치적 효능감이 높다.
- ④ (×) 향리형 정치문화에서는 (가), (나) 모두 관심이 없다.

문 2. 헌법상의 국가 기관 A, B에 대한 설명으로 옳은 것은?

A: 정부의 권한에 속하는 중요한 정책을 심의하는 행정부 내 최고 심의 기관의 의장
B: 국가의 세입·세출의 결산, 국가 및 법률이 정한 단체의 회계검사와 행정기관 및 공무원의 직무에 관한 감찰 등을 담당하는 기관

- ① A는 국무총리의 제청으로 대통령이 임명한다.
- ② A는 국민의 직접 선거로 선출되며, 임기는 5년이다.
- ③ B는 권한 쟁의 심판을 담당한다.
- ④ B는 사법부 소속의 독립성을 갖는 헌법 기관이다.

[문2 해설] 정답② 정치와 법 「헌법기관」 난이도 하

A는 국무회의 의장인 대통령, B는 감사원이다.

- ① (×) A는 대통령으로 국민이 직접 선출한다.
- ② (○) 대통령의 임기는 5년이며 중임할 수 없다.
- ③ (×) 권한쟁의심판은 헌법재판소가 담당한다.
- ④ (×) 감사원은 대통령 소속으로 독립성을 갖는 헌법기관이다.

문 3. **헌행법상 지방자치단체 주민의 지방 자치 참여에 대한 설명으로 옳지 않은 것은?**

- ① 주민은 법령으로 정하는 바에 따라 지방자치단체의 장 및 지방의회의원(비례대표 지방의회의원은 제외함)을 소환할 수 있다.
- ② 19세 이상의 주민은 지방자치단체와 그 장의 권한에 속하는 사무의 처리가 법령에 위반된다고 인정되면 「지방자치법」이 정하는 바에 따라 감사를 청구할 수 있다.
- ③ 국민인 주민은 법령으로 정하는 바에 따라 그 지방자치단체에서 실시하는 지방의회의원과 지방자치단체의 장의 선거에 참여할 수 있다.
- ④ 주민은 지방의회의 의결이 월권이거나 법령에 위반되거나 공익을 현저히 해친다고 인정되면 그 의결사항에 대해 재의를 요구할 수 있다.

[문3 해설] 정답④ 정치와 법 「지방자치」 난이도 하

- ① (○) 주민소환제이다.
- ② (○) 주민감사청구제도이다.
- ③ (○) 지방자치단체장과 지방의회의원은 그 지방의 주민이 직접 선출한다.
- ④ (×) 지방의회의 의결사항에 대해 재의를 요구할 수 있는 것은 지방자치단체장의 권한이다.

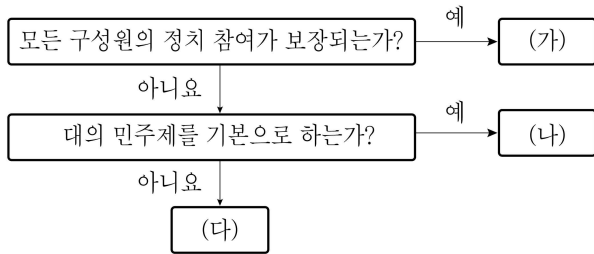
문 4. **국회의 권한에 대한 설명으로 옳은 것은?**

- ① 국회는 헌법 또는 법률에 특별한 규정이 없는 한 재적의원 3분의 1 이상의 출석과 출석의원 과반수의 찬성으로 의결한다.
- ② 국회는 국가 기관 구성과 관련하여 헌법재판소장 임명권 및 중앙선거관리위원회 위원장 선출권을 가진다.
- ③ 국회는 정부의 동의 없이 정부가 제출한 지출예산 각 항의 금액을 증가하거나 새 비목을 설치할 수 있다.
- ④ 국회는 국정을 감사하거나 특정한 국정사안에 대하여 조사할 수 있으며, 이에 필요한 서류의 제출 또는 증인의 출석과 증언이나 의견의 진술을 요구할 수 있다.

[문4 해설] 정답④ 정치와 법 「국회의 권한」 난이도 하

- ① (×) 재적의원 과반수 출석과 출석의원 과반수 찬성이다.
- ② (×) 헌법재판소장은 대통령이 국회의 동의를 얻어 임명하고, 중앙선거관리위원회 위원장은 호선한다.
- ③ (×) 예산 각 항의 금액을 증가하거나 새 비목을 설치하려면, 정부의 동의를 있어야 한다.
- ④ (○) 국회는 국정감사와 국정조사 권한이 있다.

문 5. 그림의 (가) ~ (다)에 대한 설명으로 옳은 것은? (단, (가) ~ (다)는 고대 아테네 민주정치, 근대 민주정치, 현대 민주정치 중 하나이다)



- ① (가)는 시민이 직접 국가를 운영하는 정치형태이다.
- ② (나)의 사상적 배경은 계몽사상과 사회계약설이다.
- ③ (가), (나)의 공통점은 보통 선거 제도를 확립한 것이다.
- ④ (가), (다)의 공통점은 여성의 정치 참여가 제도화된 것이다.

[문5 해설] 정답② 정치와 법 「고대, 근대, 현대민주정치」 난이도 하

(가)는 보통선거제가 시행되는 현대 민주정치, (나)는 근대 민주정치, (다)는 고대 아테네 민주정치이다.

- ① (×) (가)의 현대는 대의 민주제를 기본으로 한다.
- ② (○) (나)의 근대는 시민혁명으로 민주정치가 등장하였고, 그 사상적 배경에는 계몽주의, 사회계약설, 자연법사상 등이다.
- ③ (×) 보통선거제도는 (가)에서 확립된 것이다.
- ④ (×) 여성의 정치 참여가 제도화된 것은 현대 보통선거제가 정착된 이후이다.

문 6. 국제법의 법원(法源) (가) ~ (다)에 대한 설명으로 옳은 것은? (단, (가) ~ (다)는 조약, 국제 관습법, 법의 일반 원칙 중 하나이다)

(가) 국내 문제 불간섭 원칙
(나) 신의 성실의 원칙, 권리 남용 금지의 원칙
(다) 한미 상호 방위 조약, 교토 의정서

- ① (가)는 국제 행위 주체 간의 합의가 명시적 문서로 작성된 것이다.
- ② (나)는 문명국들이 공통적으로 승인하여 따르는 법의 보편적인 원칙이다.
- ③ (다)는 국제 사회의 관행이 국제 사회에서 법으로 승인된 것이다.
- ④ 우리나라에서 (가), (나)가 국내법과 같은 효력을 갖기 위해서는 별도의 법적 절차를 거쳐야 한다.

[문6 해설] 정답② 정치와 법 「국제법」 난이도 하

(가)는 국제관습법, (나)는 법의 일반원칙, (다)는 조약이다.

- ① (×) 명시적 문서에 의한 합의는 조약이다.
- ② (○) 법의 일반원칙은 문명국들이 공통적으로 승인하여 따르는 법의 보편적인 원칙이다.
- ③ (×) 국제사회의 관행이 국제사회에서 법으로 승인된 것은 국제관습법이다.
- ④ (×) 국제관습법과 법의 일반원칙은 별도의 입법절차 없이 바로 적용된다.

문 7. 다음 사례에 대한 설명으로 옳은 것은?

- 법원은 □□법 일부 조항이 기본권 침해의 소지가 크다며 A에 (㉠)을 제청하였다.

○ △△법 위반으로 기소된 갑은 1심 재판 중 해당 법 조항에 대해 법원에 (㉡)을 신청한 후, 기각되자 A에 (㉢)을 청구하였다.

- ① A의 중독심리에 관련한 재판관 과반수가 찬성하면 해당 법률조항은 위헌으로 결정된다.
- ② 법원이 ㉠을 제청하기 위해서는 소송 당사자의 제청 신청이 있어야 한다.
- ③ 갑이 법원에 신청한 ㉡은 위헌법률심판 제청이다.
- ④ ㉠은 위헌법률심판이고, ㉢은 권한쟁의심판이다.

[문7 해설] 정답③ 정치와 법 「헌법재판소」 난이도 하

A는 헌법재판소이고, ㉠은 위헌법률심판, ㉡은 위헌법률심판제청, ㉢은 위헌심사형 헌법소원심판이다.

- ① (×) 위헌 결정은 중독심리에 관련한 재판관 6인 이상의 찬성이 있어야 한다.
- ② (×) 위헌법률심판은 법원이 직권으로 할 수도 있다.
- ③ (○) 제청은 법원이 하기 때문에 당사자는 제청을 해달라고 ‘신청’하는 것이다.
- ④ (×) ㉢은 헌법소원심판이다.

문 8. 밑줄 친 ㉠, ㉡에 대한 설명으로 옳은 것은?

- 갑과 을은 법률상의 부부이다. 혼인 생활을 유지하던 중 갑은 을의 심각한 부정행위를 알게 되어 을에게 ㉠협의상 이혼을 요구하였다. 하지만 을은 이를 거절하였고, 이에 갑은 가정법원에 ㉡재판상 이혼을 청구하였다.

- ① ㉠의 효력은 법원에서 이혼 의사 확인을 받은 즉시 발생한다.
- ② ㉠과 달리 ㉡에서만 을은 갑에게 재산 분할을 청구할 수 있다.
- ③ ㉠, ㉡ 모두 법원을 거쳐야만 혼인 관계를 해소할 수 있다.
- ④ ㉡은 법률로 정한 이혼의 사유나 원인을 필요로 하지 아니한다.

[문8 해설] 정답③ 정치와 법 「협의상·재판상 이혼」 난이도 하

- ① (×) 협의상 이혼은 이혼신고를 해야 그 효력이 발생한다.
- ② (×) 혼인 파탄의 책임이 있는 유책배우자도 협의상이든 재판상이든 이혼시에 재산분할을 청구할 수 있다.
- ③ (○) 협의상 이혼은 가정법원에 가서 이혼의사확인절차를 밟아야 하고, 재판상 이혼은 가정법원에 가서 조정을 거쳐 재판을 받아야 한다.
- ④ (×) 재판상 이혼은 민법에 정한 사유가 있는 경우에 한하여 이혼을 청구할 수 있다.

문 9. 밑줄 친 ㉠ ~ ㉣에 대한 설명으로 옳은 것은?

갑은 을에게 상해를 입힌 혐의로 체포되었다. 경찰은 갑을 ㉠ 구속 수사한 후 사건을 검찰에 송치하였고, 갑은 기소되었다. 그 이후 갑은 법원의 허가를 받아 ㉡ 석방되었고, 국민 참여 재판이 열렸다. ㉢ 1심 법원은 갑에게 ㉣ 징역 1년에 집행 유예 2년을 선고하였다.

- ① 검사가 영장실질심사를 한 후 ㉠ 여부를 결정한다.
- ② ㉡을 위해 갑은 구속적부심사를 법원에 청구하였다.
- ③ ㉢은 지방 법원 본원 합의부이다.
- ④ ㉣은 선고 후 2년이 지나면 형의 선고가 없었던 것으로 된다.

[문9 해설] 정답③ 정치와 법 「형사절차」 난이도 하

- ① (×) 영장실질심사는 검사가 아니라 법관이 한다.
- ② (×) 기소 이후에는 구속적부심사가 아니라 보석을 청구해야 한다.
- ③ (○) 참여재판은 형사 합의부 관할 사건을 대상으로 하므로, 지방 법원 본원 1심 합의부 재판이다.
- ④ (×) 형의 선고가 없었던 것이 되는 것이 아니라, 형 선고의 효력이 없어진다.

문 10. 다음 사례에 대한 법적 판단으로 옳은 것만을 <보기>에서 모두 고르면?

갑은 노동조합에 가입하였다는 이유로, 을은 잦은 결근을 하였다는 이유로 모두 A 회사로부터 해고를 당하였다. 갑과 을은 각각 B 지방 노동 위원회에 구제신청을 하였는데, B 지방 노동 위원회는 갑의 구제신청은 받아들이고 을의 구제신청은 기각하는 결정을 하였다.

<보기>

- ㄱ. 갑, 을 모두 지방 법원에 해고 무효 확인 소송을 제기할 수 있다.
- ㄴ. 을은 B 지방 노동 위원회의 기각 결정 처분을 송달받은 날부터 10일 이내에 A 회사 사용자를 상대로 행정 소송을 제기할 수 있다.
- ㄷ. B 지방 노동 위원회는 갑의 해고에 대해 부당노동행위가 성립한다고 판정한 때에는 A 회사 사용자에게 구제명령을 발하여야 한다.
- ㄹ. A 회사의 노동조합은 갑과 을의 해고에 대해 B 지방 노동 위원회에 구제신청을 할 수 있다.

- ① ㄱ, ㄷ
- ② ㄱ, ㄹ
- ③ ㄱ, ㄴ, ㄷ
- ④ ㄴ, ㄷ, ㄹ

[문10 해설] 정답① 정치와 법 「근로자의 권리」 난이도 중

- ㄱ. (○) 갑과 을 모두 부당해고를 당하였으므로, 지방법원 민사부에 해고무효확인 소송을 제기할 수 있다.
- ㄴ. (×) 행정소송은 중앙노동위원회의 결정에 불복할 경우 중앙노동 위원회 위원장을 상대로 제기해야 한다.
- ㄷ. (○) 지방노동위원회는 갑의 청구를 받아들이는 경우, 회사 사용자에게 구제명령을 발해야 한다.
- ㄹ. (×) 부당해고에 대해서는 노동조합은 구제신청을 할 수 없고, 부당노동행위만 가능하다.

문 11. 다음 대화를 통해 추론할 수 있는 개인과 사회를 바라보는
갑과 을의 관점으로 가장 적절한 것은?

갑: 회사 실적을 올리기 위해 무엇보다 중요한 것은 직원 개개인의 능력입니다. 변화가 필요한 곳에 능력이 뛰어난 사람을 배치한다면, 반드시 좋은 성과를 낼 수 있을 것입니다.
을: 아무리 뛰어난 직원이라도 현재 우리 회사의 조직 문화 속에서 좋은 성과를 내기 어렵습니다. 회사의 실적을 올리기 위해 무엇보다도 시급한 것은 조직 문화를 개선하는 것입니다.

- ① 갑의 입장은 집단의 속성을 개인 속성의 총합과 같다고 본다.
- ② 갑의 입장은 개인주의와 자유주의를 토대로 하면서 사회 유기체설에 기반을 둔 주장과 일치한다.
- ③ 을의 입장은 사회가 개인들 간의 합의에 따라 움직인다고 본다.
- ④ 을의 입장은 사회를 개인의 행복과 자유를 추구하기 위한 단순한 수단으로 본다.

[문11 해설] 정답① 사회문화 「사회실재론과 사회명목론」 난이도 하

갑은 사회명목론을, 을은 사회실재론을 주장하고 있다.

- ① (○) 사회명목론은 개인의 총합이 곧 사회라고 본다.
- ② (×) 사회명목론은 개인주의와 자유주의를 토대로 하면서, 사회유기체설이 아닌 사회계약설에 기반을 두고 있다.
- ③ (×) 사회가 개인들 간의 합의에 따라 움직인다고 보는 관점은 사회명목론이다.
- ④ (×) 사회를 개인을 위한 수단으로 보는 것은 사회명목론이다.

문 12. 다음 글을 읽고 <보기>에서 옳은 것만을 모두 고르시오.

○ ‘골드 러시’라고 불리는 미국 서부 개척 시대였던 1853년, 한 독일 출신 청년이 광부들의 작업복이 쉽게 찢어지는 것을 보고, ㉠ 텐트용으로 생산된 두꺼운 천으로 바지를 만들기 시작하였다. 얼마 지나지 않아 이 바지는 광부들로부터 폭발적인 인기를 끌었고, 이 청년의 이름을 따서 바지 상표를 만들게 되었는데 이때부터 청바지의 역사가 시작되었다. ㉡ 우리나라에는 청바지가 6·25 전쟁 때 참전한 미군으로부터 소개된 후, 생맥주, 통기타 등과 어우러지면서 청년 문화의 상징이 되었다가 지금은 남녀노소 누구나 즐겨 입는 옷이 되었다.
○ 19세기 이후 서구 열강의 지배를 받은 아프리카의 많은 나라에 서양 문물이 전해졌는데, 그중에는 종교도 있었다. ㉢ 많은 선교사들이 아프리카로 건너가 기독교를 전파함으로써 ㉣ 아프리카 고유의 토속신앙이 사라지고 서양 종교인 기독교로 종교가 대체되기도 하였다.

<보기>

ㄱ. ㉠은 알려지지 않았던 문화 요소를 찾아내는 발견에 해당한다.
ㄴ. ㉡은 외재적 변동에 해당한다.
ㄷ. ㉢은 간접전파에 해당한다.
ㄹ. ㉣은 문화변동의 결과 중 문화동화의 사례에 해당한다.

- ① ㄱ, ㄷ ② ㄴ, ㄹ ③ ㄱ, ㄴ, ㄷ ④ ㄴ, ㄷ, ㄹ

[문12 해설] 정답② 사회문화 「문화변동과 문화접변」 난이도 하

- ㄱ. (×) ㉠은 새로운 것을 만든 발명에 해당한다.
- ㄴ. (○) ㉡은 전파로, 외재적 변동이다.
- ㄷ. (×) ㉢은 사람에 의한 전파로, 직접전파이다.
- ㄹ. (○) ㉣은 고유 문화가 외래문화로 대체된 문화동화이다.

문 13. 다음 글을 읽고 <보기>에서 옳은 것만을 모두 고르시오.

우리나라의 사회보장제도는 (㉠), (㉡), (㉢)(으)로 구성되어 있다. 이 가운데 (㉠)에 해당하는 대표적인 제도인 (㉢)은(는) 생활이 어려운 사람에게 생계급여, 주거급여, 의료급여, 교육급여 등 필요한 급여를 제공하여 이들의 최저생활을 보장하고 자활을 돕는 것을 목적으로 한다. 한편, (㉡)에 해당하는 대표적인 제도 중 하나인 (㉢)은(는) 업무와 관련하여 질병이나 장애를 얻거나 또는 사망할 경우, 본인의 치료비와 가족에게 생계비를 보장해 주는 제도이다.

<보기>

- ㄱ. ㉠은 소득 재분배 효과가 있지만, ㉡은 소득 재분배 효과가 없다.
 ㄴ. ㉠의 수혜자는 ㉢의 수혜자가 될 수 있다.
 ㄷ. 기초연금제도는 ㉡에 해당한다.
 ㄹ. ㉢은 국민기초생활보장제도이며, ㉢은 산업재해보상보험이다.

- ① ㄱ, ㄷ ② ㄴ, ㄹ ③ ㄷ, ㄹ ④ ㄴ, ㄷ, ㄹ

[문13 해설] 정답② 사회문화 「사회보장제도」 난이도 하

㉠ 공공부조, ㉡은 사회보험, ㉢은 사회서비스이다. ㉢은 맞춤형급여, ㉢은 산업재해보상보험이다.

- ㄱ. (×) ㉠과 ㉡ 모두 소득재분배효과가 있다.
 ㄴ. (○) 사회서비스는 지원이 필요한 국민이면 누구나 신청할 수 있으므로, ㉠과 ㉡의 수혜자는 중복될 수 있다.
 ㄷ. (×) 기초연금은 공공부조로, ㉠에 해당한다.
 ㄹ. (○) ㉢의 맞춤형급여는 국민기초생활보장법에 의한 제도이며, ㉢은 산업현장에서 재해를 입은 사람이 혜택을 받는 산업재해보상보험이다.

문 14. 자료수집 방법 A ~ C에 대한 설명으로 가장 적절한 것은? (단, A ~ C는 질문지법, 참여관찰법, 문헌연구법 중 하나이다)

| 비교 항목 | 비교 결과 |
|--|----------|
| 자료수집 방법의 구조화표준화 정도 | A < C |
| 조사대상자들의 상호작용 파악 용이성 정도 | B, C < A |
| 오랜 시간이 경과되어 접근이 어려운 사회·문화 현상 탐구 용이성 정도 | A, C < B |

※ 낮음 또는 작음 < 높음 또는 큼

- ① A는 조사대상자와 연구자의 의사소통을 전제로 한다.
 ② B는 수집된 자료를 해석하는 과정에서 연구자의 주관의 개입될 여지가 있다.
 ③ C는 양적 자료보다 질적 자료의 수집에 적합하다.
 ④ A와 달리 C는 문맹자를 대상으로 자료를 수집할 수 있는 기법이다.

[문14 해설] 정답② 사회문화 「자료수집방법」 난이도 하

A는 참여관찰법, B는 면접법, C는 질문지법이다.

- ① (×) 조사대상자와 연구자의 의사소통을 전제로 하는 것은 질문지법과 면접법이다. 참여관찰법은 관찰만으로도 자료 수집이 가능하다.
 ② (○) 면접법은 연구자의 주관이나 편견이 개입될 수 있다.
 ③ (×) 질문지법은 양적자료 수집에 적합하다.
 ④ (×) 문맹자를 대상으로 질문지법으로 자료수집할 수 없다.

문 15. 다음은 갑국의 계층별 인구 구성 변화를 요약한 것이다. 이에 대한 분석으로 옳은 것은? (단, 갑국의 총인구는 2000년 이후 1,000만 명으로 변화가 없다)

- 2005년: 상층 인구보다 중층 인구는 4배 많고, 하층 인구는 상층 인구보다 5배 많다.
- 2010년: 2005년에 비해 상층 인구는 2배 증가했고, 하층 인구는 1/2로 감소하였다.
- 2015년: 2005년에 비해 중층 인구는 1/2로 감소했고, 하층 인구는 동일하다.

- ① 2005년의 계층 구조는 2015년과 달리 모래시계형이다.
- ② 2005년의 하층 인구는 같은 해 상층과 중층의 인구를 합한 것보다 많다.
- ③ 2010년의 상층 인구나 2015년의 상층 인구는 같다.
- ④ 2010년의 사회 구조가 2005년과 2015년에 비해 더 안정적이다.

[문15 해설] 정답④ 사회문화 「계층구조」 난이도 하

| 구분 | 2005년 | 2010년 | 2015년 |
|----|--------|--------|--------|
| 상층 | 100만 명 | 200만 명 | 300만 명 |
| 중층 | 400만 명 | 550만 명 | 200만 명 |
| 하층 | 500만 명 | 250만 명 | 500만 명 |
| 구조 | 피라미드형 | 다이아몬드형 | 모래시계형 |

- ① (×) 2005년의 계층구조는 피라미드형이다.
- ② (×) 2005년의 상층인구는 100만 명, 중층인구는 400만 명이다. 하층인구는 500만 명으로 상층과 중층을 합한 인구나 같다.
- ③ (×) 2010년의 상층인구는 200만 명, 2015년의 상층인구는 300만 명이다.
- ④ (○) 2010년은 다이아몬드형으로 가장 안정적인 계층구조이다.

문 16. 물가가 지속적으로 상승하는 현상이 발생할 경우, 일반적으로 나타날 수 있는 경제 상황에 대한 추론으로 옳은 것만을 모두 고르면?

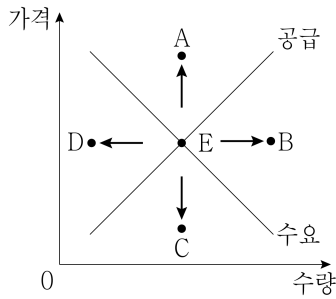
- ㄱ. 채권자는 유리해지고 채무자는 불리해진다.
- ㄴ. 환율의 변화가 없는 경우, 경상수지가 악화된다.
- ㄷ. 고정된 임금을 받는 가계의 실질소득이 감소하게 된다.
- ㄹ. 실물 자산을 보유한 사람이 화폐 자산을 보유한 사람에 비해 불리해진다.

- ① ㄱ, ㄴ ② ㄱ, ㄹ ③ ㄴ, ㄷ ④ ㄷ, ㄹ

[문16 해설] 정답③ 경제 「인플레이션의 효과」 난이도 하

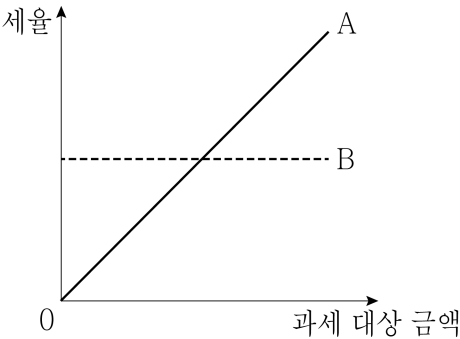
- ㄱ. (×) 채권자는 불리하고 채무자가 유리하다.
- ㄴ. (○) 국내물가가 상승하면, 수출품의 가격도 상승하여 수출은 감소하고, 값싼 수입품의 수입이 증가하여 경상수지가 악화된다.
- ㄷ. (○) 임금 소득자의 실질소득은 줄어든다.
- ㄹ. (×) 물가가 상승하면 실물자산의 가치는 증가하는데, 화폐자산의 가치는 감소한다.

문 17. 그림은 X재 시장의 균형점 E의 이동 방향을 나타낸 것이다. 이에 대한 설명으로 옳은 것은?



- ① X재의 생산 기술이 발전하고 X재에 대한 수요자의 선호가 감소하면, E는 A로 이동할 수 있다.
- ② X재의 생산 기술이 발전하고 X재 수요자의 소득이 증가하면, E는 B로 이동할 수 있다.
- ③ X재의 원자재 가격이 하락하고 X재의 대체재 가격이 상승하면, E는 C로 이동할 수 있다.
- ④ X재의 원자재 가격이 상승하고 X재의 보완재 가격이 하락하면, E는 D로 이동할 수 있다.

문 18. 그림은 조세를 세율의 적용 방식에 따라 두 가지 유형 A와 B로 구분하여 나타낸 것이다. 이에 대한 설명으로 가장 적절한 것은?



- ① 부가 가치세에는 주로 A가 적용된다.
- ② 법인세와 개인소득세에는 주로 B가 적용된다.
- ③ 직접세는 일반적으로 A보다는 B를 적용한다.
- ④ 소득 재분배 효과는 B에서보다 A에서 크게 나타난다.

[문17 해설] 정답② 경제 「시장균형점의 이동」 난이도 하

- ① (×) X재 생산기술이 발전하면 공급곡선은 우측으로 이동하고, 수요자의 선호가 감소하면 수요곡선은 좌측으로 이동하여 E점은 C방향으로 이동할 수 있다.
- ② (○) X재가 정상재라고 가정하면, 수요자의 소득증가는 X재의 수요를 증가시켜, 수요곡선은 우측으로 이동하고, 공급곡선도 우측으로 이동하므로, B방향으로 이동할 수 있다.
- ③ (×) X재의 원자재가격이 하락하면, 공급곡선이 우측으로 이동하고, 대체재가격이 상승하면 수요곡선이 우측으로 이동하여 B방향으로 이동할 수 있다.
- ④ (×) 원자재가격 상승은 공급곡선을 좌측으로 이동시키고, 보완재 가격이 하락하면 수요곡선을 우측으로 이동시켜 A방향으로 이동할 수 있다.

[문18 해설] 정답④ 경제 「누진세와 비례세」 난이도 하

A는 누진세, B는 비례세이다.

- ① (×) 부가 가치세에는 주로 B가 적용된다.
- ② (×) 법인세와 개인소득세에는 주로 A가 적용된다.
- ③ (×) 직접세는 일반적으로 A를 적용한다.
- ④ (○) 소득 재분배 효과는 B에서보다 A에서 크게 나타난다.

문 19. 표는 총수요나 총공급의 변동이 국민 경제 균형에 미치는 영향을 나타낸다. 이에 대한 설명으로 옳은 것은? (단, 총수요 곡선은 우하향하며 총공급 곡선은 우상향한다. 또한 A, B는 총수요, 총공급 중 하나이다)

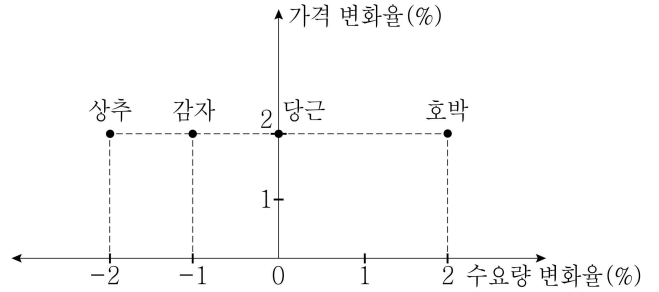
| 구분 | 균형 물가 수준 | 균형 실질 GDP |
|-------|----------|-----------|
| A만 증가 | 상승 | ㉠ |
| B만 감소 | 상승 | ㉡ |
| (가) | 하락 | 증가 |

- ① A는 총공급, B는 총수요이다.
- ② ㉠과 ㉡은 모두 '증가'이다.
- ③ (가)에는 'B만 증가'가 들어갈 수 있다.
- ④ 정부 지출의 증가는 (가)의 원인이다.

[문19 해설] 정답③ 경제 「총수요, 총공급」 난이도 하

- ① (×) A는 총수요, B는 총공급이다.
- ② (×) 총수요가 증가하면 실질GDP는 증가하고, 총공급이 감소하면 실질GDP는 감소한다.
- ③ (○) 총공급증가는 총공급곡선을 우측으로 이동시켜, (가)에는 'B만 증가'가 들어갈 수 있다.
- ④ (×) 정부 지출의 증가는 총수요만 우측으로 이동시켜 균형물가수준이 상승한다. (가)의 원인이 될 수 없다.

문 20. 그림은 가격이 2% 상승했을 때 각 재화의 수요량 변화율을 나타낸 것이다. 이에 대한 분석으로 옳은 것은?



- ① 감자와 호박의 판매수입은 각각 증가하였다.
- ② 당근의 수요는 가격에 대해 완전 탄력적이다.
- ③ 상추 판매수입은 감소하고, 당근 판매량은 감소하였다.
- ④ 상추의 수요는 가격에 대해 탄력적이다.

[문20 해설] 정답① 경제 「수요의 가격탄력성」 난이도 중

수요의 가격탄력성은 상추는 -1, 감자는 -1/2, 당근은 0, 호박은 1이다. 호박의 경우에는 수요법칙이 성립하지 않는다.

- ① (○) 감자는 1%, 호박은 4%의 판매수입이 증가하였다.
- ② (×) 당근은 완전비탄력적이다.
- ③ (×) 상추의 판매수입은 변화가 없고, 당근의 판매량변화율이 0이어서 판매량은 변화가 없다.
- ④ (×) 상추는 가격이 2% 증가했을 때 수요량이 2% 감소하였으므로, 단위탄력적이다.