

2018년 서울시 사회 문제와 해설 (2018.06.23)

법과정치 1, 2, 4, 5, 13, 16, 17번(7문제)
사회문화 3, 6, 7~9, 12, 19번(7문제)
경제 10, 11, 14, 15, 18, 20번(6문제)

1. <보기>의 (가), (나)에 대한 설명으로 가장 옳은 것은? (단, (가), (나)는 전형적인 대통령제와 의원내각제 중 하나인 정부 형태이다.)

<보기>

모든 국가에는 대외적으로 국가를 대표하는 사람이 있다. 그런데 정부 형태에 따라 국가를 대표하는 사람에게 상징적인 권위만을 부여하기도 하고, 실질적인 통치권을 함께 부여하기도 한다. 현대 정부 형태에서 전형적인 정부 형태인 (가)는 이 두 가지가 한 사람에게 집중되어 있으나, (나)는 그렇지 않다.

- ① (가)는 로크의 2권 분립을 바탕으로 한다.
② (가)에서 행정부 수반의 임기는 예외적이고 특별한 경우를 제외하면 엄격하게 보장된다.
③ (나)에서 행정부 수반은 의회에 대해 정치적 책임을 지지 않는다.
④ 영국과 일본은 (가), 대한민국과 미국은 (나)를 채택하고 있다.

[정답] ②

[출제단원] 법과정치 - II.민주 정치의 과정과 참여

[출제영역] 전형적인 정부형태

출제 가능 지수					
난이도 지수					

국가를 대표하는 사람에게 실질적인 통치권을 함께 부여하는 (가)는 국가 원수와 행정부 수반의 일원화를 특징으로 하는 '전형적인 대통령제'입니다. 반면, 국가를 대표하는 자와 실질적인 통치권을 갖는 자를 분리하는 (나)는 국가 원수와 행정부 수반의 이원화를 특징으로 하는 '전형적인 의원 내각제'입니다.

- ① (X) 로크의 2권 분립론은 국가 권력을 입법권과 집행권으로 나누어야 한다는 것으로서, 의회 기능을 강조하는 의원 내각제(나) 국가에 영향을 주었습니다. 반면, 국가 권력을 입법권·행정권·사법권으로 나누어야 한다는 몽테스키외의 3권 분립론은 3권의 견제와 균형을 강조하는 대통령제(가) 국가에 영향을 주었습니다.
② (O) 대통령제(가)의 경우 탄핵 등의 특별한 사유가 없는 이상, 행정부 수반인 대통령의 임기가 보장되어 국가 정책의 지속성이 확보됩니다. 반면, 의원 내각제(나)의 경우 의회의 내각 불신임을 통해 행정부 수반인 총리의 임기가 보장되지 않습니다.
③ (X) 정치적 책임을 진다는 것은 정치권력을 내놓거나 강제로 교체당하는 것을 의미합니다. 의원 내각제(나)에서는 의회가 내각을 불신임하게 되면 총리를 포함한 내각이 총사퇴하게 됩니다. 즉, 의원 내각제에서 행정부 수반은 의회에 대해 정치적 책임을 지는 것입니다. 반면, 대통령제(가)에서는 의회가 대통령을 불신임할 수 없기 때문에 대통령은 의회에 대해 정치적 책임을 지지 않습니다.
④ (X) 영국과 일본은 전형적인 의원 내각제(나), 미국은 전형적인 대통령제(나)를 채택하고 있습니다. 대한민국은 대통령제를 기반으로 하면서 의원 내각제적인 특징도 가지고 있으므로 전형적인 대통령제를 채택하고 있는 것은 아닙니다.

2. <보기 1>의 (가), (나)에 대한 옳은 설명을 <보기 2>에서 모두 고른 것은?

<보기 1>

기본권	관련 헌법 조항
(가)	제33조 ① 근로자는 근로 조건의 향상을 위하여 자주적인 단결권·단체 교섭권 및 단체 행동권을 가진다.
(나)	제30조 타인의 범죄 행위로 인하여 생명·신체에 대한 피해를 받은 국민은 법률이 정하는 바에 의하여 국가로부터 구조를 받을 수 있다.

<보기 2>

- ㄱ. (가)는 인간다운 생활을 보장하기 위한 사회권이다.
ㄴ. (나)는 기본권 보장을 위한 기본권이다.
ㄷ. (나)는 (가)와 달리 수단적이고 절차적 권리라는 성격을 가진다.
ㄹ. (가), (나) 모두 근대 시민 혁명 직후 확립된 권리이다.

- ① ㄱ, ㄴ ② ㄷ, ㄹ ③ ㄱ, ㄴ, ㄷ ④ ㄴ, ㄷ, ㄹ

[정답] ③

[출제단원] 법과정치 - III.헌법의 기본 원리

[출제영역] 사회적 기본권, 청구권적 기본권

출제 가능 지수					
난이도 지수					

헌법 제33조 제1항에서 규정하고 있는 근로3권(=단결권, 단체 교섭권, 단체 행동권)은 사회적 기본권(가)에 해당하고, 헌법 제30조에서 규정하고 있는 범죄 피해자 구조 청구권은 청구권적 기본권(나)에 해당합니다.

ㄱ. (O) 사회적 기본권(가)은 국민이 생존을 유지하거나 생활을 향상시켜 '인간다운 생활'을 누리기 위하여 국가에 대하여 적극적인 배려(급부)를 요구할 수 있는 권리입니다.

ㄴ. (O) 청구권적 기본권(나)은 다른 기본권이 국가나 개인에 의해 침해되거나 침해될 우려가 있을 때 이를 보호하기 위한 기본권으로 '기본권 보장을 위한 기본권'에 해당합니다.

ㄷ. (O) 사회적 기본권(가)을 포함한 기본권은 그 자체가 목적이지만, 청구권적 기본권(나)은 다른 기본권 보장을 위한 기본권에 해당한다는 차이가 있습니다. 이러한 차이로 인해 청구권적 기본권(나)을 '수단적·절차적 권리'라고 표현합니다.

ㄹ. (X) 근대 시민 혁명 이후 기본권은 국가 권력의 억압에서 벗어나기 위한 자유권을 핵심으로 하였습니다. 이후 자유권의 확립으로 자본주의 경제 체제가 발달하게 되지만 빈부의 격차가 심화되는 등의 문제가 발생하게 됩니다. 이러한 상황에서 사회적 약자도 최소한의 인간다운 생활을 할 수 있는 권리를 기본권으로 보장해야 한다는 사상이 등장하게 됩니다. 이런 사상을 반영하여 1919년 바이마르 공화국 헌법에 새로이 규정된 기본권이 사회적 기본권(가)입니다. 즉, 사회적 기본권(가)은 현대적 권리이며, 근대 시민 혁명 직후 확립된 권리는 아닙니다.

3. <보기>의 (가), (나) 연구 방법의 일반적인 특징에 대한 설명으로 가장 옳은 것은?

<보기>		
구분	연구 목적	한계
(가)	청소년의 지속적인 봉사활동이 청소년의 인성에 영향을 미친다는 잠정적인 결론을 가지고 자료를 수집·분석함으로써 봉사 활동이 청소년의 건전한 성장에 도움이 되도록 하고자 함.	㉠
(나)	현대 사회는 평균 수명이 늘어남에 따라 노인의 삶의 질에 대한 관심이 높아지고 있으며, 여가 시간을 어떻게 활용하느냐가 매우 중요해지고 있음. 이에 봉사 활동을 지속적으로 하는 노인을 대상으로 봉사 활동이 갖는 의미를 연구함으로써 노인의 삶의 질 향상을 위한 자료를 제공하고자 함.	연구자의 주관적 가치 개입 가능성이 큼

- ① (가)는 방법론적 이원론의 입장, (나)는 방법론적 일원론의 입장을 취한다.
- ② (가)는 연구 대상자의 내면세계 중시, (나)는 변인 간 법칙 발견을 목적으로 한다.
- ③ ‘객관적인 관찰이 불가능하다’는 ㉠에 들어갈 수 있다.
- ④ (나)에서는 비공식적 자료가 중시된다.

[정답] ④

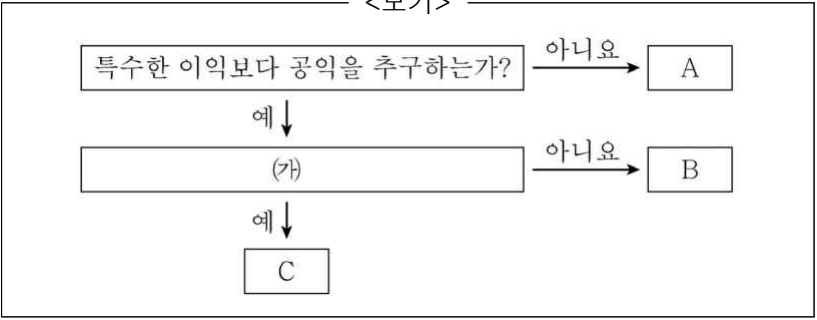
[출제단원] 사회문화 - Ⅰ.사회·문화 현상의 탐구

[출제영역] 실증적 연구 방법과 해석적 연구 방법

출제 가능 지수					
난이도 지수					

- (가)는 실증적 연구 방법, (나)는 해석적 연구 방법입니다.
- ① (X) 실증적 연구 방법(가)은 자연 현상과 사회 현상이 서로 같기 때문에 연구 방법도 같아야 한다는 방법론적 일원론을, 해석적 연구 방법(나)은 자연 현상과 사회 현상이 서로 다르기 때문에 연구 방법도 달라야 한다는 방법론적 이원론을 기초로 합니다.
- ② (X) 실증적 연구 방법(가)은 변인 간 법칙 발견을 목적으로 하고, 해석적 연구 방법(나)은 연구 대상자의 내면세계를 중시합니다.
- ③ (X) 실증적 연구 방법(가)은 사회 현상을 객관적으로 관찰하는 것이 가능하다는 것을 전제로 하며, 이러한 관찰의 결과로 얻은 경험적 자료를 계량화하여 법칙 발견의 근거로 활용합니다. 따라서 ‘객관적인 관찰이 불가능하다’는 ㉠에 들어갈 수 없습니다.
- ④ (O) 해석적 연구 방법(나)은 사람의 인식과 사회 현상의 내면적 의미를 이해하고자 하는 연구 방법이므로, 편지나 일기와 같은 비공식적 자료가 중시됩니다.

4. <보기>는 전형적인 정치 참여 집단을 구분한 것이다. 이에 대한 설명으로 가장 옳은 것은? (단, A~C는 각각 정당, 이익 집단, 시민 단체 중 하나이다.)



- ① A는 시민 단체이다.
- ② (가)에는 ‘대표적인 사례로 노동조합을 들 수 있는가?’가 들어갈 수 있다.
- ③ (가)에 ‘자신들의 행위에 대해 정치적 책임을 지는가?’가 들어가면, C는 정부와 의회를 매개하는 역할을 한다.
- ④ B, C와 달리 A는 다양한 사회 문제를 해결하기 위해 자발적으로 결성된 집단이다.

[정답] ③

[출제단원] 법과정치 - Ⅱ.민주 정치의 과정과 참여

[출제영역] 정당, 이익 집단과 시민 단체

출제 가능 지수					
난이도 지수					

- ① (X) 전형적인 정치 참여 집단 중 특수한 이익을 추구하는 A는 ‘이익 집단’입니다.
- ② (X) ‘노동조합’은 노동자가 자주적으로 단결하여 근로조건 유지, 개선 기타 노동자의 경제적·사회적 지위 향상을 도모함을 목적으로 조직하는 단체로서 이익 집단(A)의 예입니다. 따라서 B와 C를 구분하기 위한 질문(가)으로 ‘대표적인 사례로 노동조합을 들 수 있는가?’가 들어갈 수는 없습니다.
- ③ (O) 전형적인 정치 참여 집단 중 자신들의 행위에 대해 정치적 책임을 지는 집단은 ‘정당’입니다. 따라서 (가)에 ‘자신들의 행위에 대해 정치적 책임을 지는가?’가 들어가면 ‘아니요’라고 답한 B는 ‘시민 단체’, ‘예’라고 답한 C는 ‘정당’이 됩니다. 정당(C)은 당정 협의회 등을 통하여 정부와 의회의 매개 역할을 수행합니다.
- ④ (X) 다양한 사회 문제를 해결하기 위해 자발적으로 결성된 집단은 ‘시민 단체’에 해당하며 이익 집단(A)에 대한 설명은 아닙니다.

5. <보기 1>의 헌법재판소의 권한 (가)~(다)에 대한 옳은 설명을 <보기 2>에서 모두 고른 것은?

<보기 1>	
구분	청구 요건
(가)	공권력의 행사나 불행사로 국민의 기본권이 침해되었을 때
(나)	법률이 헌법에 위반되는지의 여부가 재판의 전제가 될 때
(다)	정당의 목적이나 활동이 민주적 기본 질서에 위배될 때

- <보기 2>
- ㄱ. (가)는 헌법소원심판, (나)는 위헌법률심판, (다)는 정당해산심판이다.
- ㄴ. (나)의 제청 주체는 해당 법률을 재판에 적용할지 판단하는 법원이다.
- ㄷ. (다)의 심판 결과에 불복할 경우 대법원에 상고할 수 있다.
- ㄹ. (다)는 국회가 본회의의 의결을 거쳐 제소한다.

- ① ㄱ, ㄴ ② ㄱ, ㄷ ③ ㄱ, ㄴ, ㄷ ④ ㄴ, ㄷ, ㄹ

[정답] ①

[출제단원] 법과정치 - III.헌법의 기본 원리

[출제영역] 헌법재판소의 권한

출제 가능 지수					
난이도 지수					

ㄱ. (O) (가)는 ‘헌법소원심판’, (나)는 ‘위헌법률심판’, (다)는 ‘정당해산심판’에 해당합니다.

ㄴ. (O) 헌법재판소에 위헌법률심판을 청구(=제청)할 수 있는 주체는 ‘법원’입니다. 법원에서 재판을 받고 있는 당사자는 ‘법원’측에 ‘헌법재판소’에 위헌법률심판을 청구해 줄 것을 신청(=위헌법률심판 제청 신청)할 수 있을 뿐이며, 재판 당사자가 직접 헌법재판소에 위헌법률심판을 청구하는 것은 아닙니다.

ㄷ. (X) 대법원은 사법부의 최고 기관으로서 항소심 판결에 대한 불복 사건(상고사건)을 담당합니다. 헌법재판소는 대법원의 하위 법원이 아니며, 대법원과 별도로 존재하는 독립적인 헌법 기관입니다. 따라서 헌법재판소의 심판 결과에 대하여 대법원에 상고할 수는 없습니다.

ㄹ. (X) 정당해산심판은 정당의 목적이나 활동이 민주적 기본 질서에 위배될 때 ‘정부’의 제소에 의하여 정당의 해산 여부를 심판하는 헌법 재판을 말합니다. 즉, 정당해산심판의 제소권은 ‘정부’에 있습니다.

6. <보기 1>의 ‘○○구’와 같은 조직의 특성에 대한 옳은 추론을 <보기 2>에서 모두 고른 것은?

<보기 1>

○○구는 5급 과장이 팀장이 되고 일부 6급 계장도 팀장에 합류하는 조직을 만들었다. ○○구청의 조직은 과거 3국 17실 78담당에서 3본부 24팀 16부분으로 개편되었으며 여섯 명의 6급 공무원이 5급 공무원과 같은 팀장으로 발탁되어 업무를 추진 중이다. 또한 결재 권한을 갖고 있던 계장 직급이 폐지되어 72명의 6급 계장이 팀원으로 실무를 맡게 되었다.

- <보기 2>
- ㄱ. 분권화된 조직 운영 체계를 갖고 있을 것이다.
- ㄴ. 위계는 더욱 수평적으로 변화하였다고 할 것이다.
- ㄷ. 고정된 업무 중심에서 상황에 따라 주어지는 과업 중심으로 변화하였다.
- ㄹ. 다양한 외부환경 변화에 신속하게 대응하기가 어렵다는 비판을 받을 수 있다.

- ① ㄱ, ㄹ ② ㄴ, ㄷ ③ ㄱ, ㄴ, ㄷ ④ ㄴ, ㄷ, ㄹ

[정답] ③

[출제단원] 사회문화 - II.개인과 사회 구조

[출제영역] 관료제와 탈관료제

출제 가능 지수					
난이도 지수					

○○구는 ‘팀제’이며, 탈관료제의 대표적인 사례에 해당합니다.

ㄱ. (O) 탈관료제는 권한이 각 개인에게 분산되어 있기 때문에 개인이 판단하고 결정할 수 있는 재량권의 범위가 넓게 나타납니다. 즉, 탈관료제는 분권화(分權化 ; 권한이 분산되어 있음)된 조직 운영 체계를 가지고 있습니다. 이와는 달리 관료제는 권한이 상부로 집중되어 있는 집권화(集權化 ; 권한이 집중되어 있음)된 조직 운영 체계를 보입니다.

ㄴ. (O) 주어진 사례에서 ○○구는 일부 직급이 폐지되고 팀장과 팀원으로만 구성되는 등 수직적인 계층이 축소되고 있다는 것을 알 수 있습니다. 이는 ○○구의 위계가 더욱 수평적으로 변화하고 있다는 것을 의미합니다.

ㄷ. (O) 관료제는 업무를 규칙과 절차에 따라 표준화하여 수행하기 때문에 고정적인 업무에 유리하지만, 탈관료제는 개인의 자율성과 창의성에 따라 업무를 수행하기 때문에 유동적인 업무에 유리합니다. 주어진 사례에서 ○○구가 관료제에서 탈관료제로 변화하고 있는 것으로 보아 고정된 업무 중심에서 상황에 따라 주어지는 과업 중심으로 변화하고 있다는 것을 알 수 있습니다.

ㄹ. (X) 탈관료제는 개인이 판단하고 결정할 수 있는 재량권의 범위가 넓기 때문에 다양한 외부환경 변화에 신속하게 대응할 수 있다는 장점이 있습니다. 외부환경 변화에 신속하게 대응하기 어려운 것은 관료제가 지니는 한계에 해당합니다.

7. 사회 불평등 현상을 바라보는 (가), (나) 관점의 일반적인 특징에 대한 설명으로 가장 옳은 것은?

(가)	업무의 중요성과 역할 수행의 정도에 차이가 있기 때문에 적절한 차등 보상은 사회 발전에 도움을 준다.
(나)	업무의 중요성은 현 기득권층의 판단이고 불평등은 가정 배경이나 권력에 의해 발생하기도 하며, 사회 불평등 현상은 갈등과 대립을 초래한다.

- ① (가)는 사회 불평등을 능력의 차이에 따른 서열화로 본다.
- ② (가)는 사회 불평등이 생산 수단의 소유 여부에서 비롯된다고 본다.
- ③ (나)는 (가)와 달리 직업 간 사회적 중요도가 다르다고 본다.
- ④ (나)는 (가)와 달리 사회 불평등 현상을 필수 불가결한 것으로 본다.

[정답] ①
[출제단원] 사회문화 - IV.사회 계층과 불평등
[출제영역] 사회 불평등 현상을 바라보는 관점

출제 가능 지수					
난이도 지수					

(가)는 기능론적 관점, (나)는 갈등론적 관점에 해당합니다.

① (O) 기능론적 관점(가)은 사회 불평등이 능력이나 노력에 따라 나타난다고 보는 반면, 갈등론적 관점(나)은 사회 불평등이 권력이나 배경에 따라 나타난다고 봅니다.

② (X) 사회 불평등이 생산 수단의 소유 여부에서 비롯된다고 보는 것은 갈등론적 관점(나)의 입장입니다. 즉, 갈등론적 관점(나)에서는 생산 수단을 소유한 자본가와 생산 수단을 소유하지 못한 노동자 간에 불평등한 분배가 나타난다고 봅니다.

③ (X) 직업 간 사회적 중요도가 다르다고 보는 것은 기능론적 관점(가)에 해당합니다. 기능론적 관점(가)에서는 각 직업의 사회적 중요도가 다르기 때문에 차등적인 분배가 나타나며, 이러한 배분은 사회적으로 정당한 것이라고 봅니다.

④ (X) 기능론적 관점(가)은 사회 불평등이 보편적이며 필수 불가결한 현상이라고 합니다. 반면 갈등론적 관점(나)은 사회 불평등이 필연적인 것이 아니라 해소되어야 할 문제라고 주장합니다.

8. <보기 1>은 전통 사회에서 고도 산업 사회까지의 인구 변천 단계를 순서 없이 나타낸 것이다. 이에 대한 옳은 분석을 <보기 2>에서 모두 고른 것은?

<보기 1>	
단계	인구 모형
(가)	감산소사형
초기 산업 사회	다산감사형
전통 사회	다산다사형
(나)	소산소사형

<보기 2>

ㄱ. (가)는 후기 산업 사회에 해당한다.

ㄴ. 우리나라 1960년대는 (나)에 해당한다.

ㄷ. 노인층의 비율은 소산소사형 단계에서 제일 높다.

- ① ㄱ, ㄴ ② ㄱ, ㄷ ③ ㄴ, ㄷ ④ ㄱ, ㄴ, ㄷ

[정답] ②
[출제단원] 사회문화 - VI.현대 사회와 사회 변동
[출제영역] 인구 변천 과정

출제 가능 지수					
난이도 지수					

ㄱ. (O) <보기 1>에서 (가)는 후기 산업 사회, (나)는 고도 산업 사회에 해당합니다.

ㄴ. (X) 우리나라의 1960년대 이후는 산업화가 진전됨에 따라 여성의 사회 진출이 증가하고, 가족계획으로 인해 출생률이 낮아지는 시기로 (가)에 해당한다고 볼 수 있습니다. (나)는 출생률과 사망률이 모두 낮아 인구 증가가 정체되고 노년층의 인구 비율이 높아지는 단계로, 우리나라의 1990년대 이후의 상황에 해당할 것입니다.

ㄷ. (O) 소산소사형 단계에서 사망률이 가장 낮게 나타나기 때문에 이 단계에서 노인층의 비율이 제일 높게 나타날 것입니다.

9. <보기 1>에 대한 옳은 분석을 <보기 2>에서 모두 고른 것은?
(단, 계층은 상층, 중층, 하층으로만 구분한다.)

<보기 1>

	(단위 : %)	
질문	갑(甲)국	을(乙)국
하층을 제외한 인구의 비율은?	50	㉠
중층을 제외한 인구의 비율은?	70	40
상층을 제외한 인구의 비율은?	80	80

<보기 2>

ㄱ. ㉠에 해당하는 값은 80이다.
ㄴ. 갑(甲)국에서는 하층 인구수가 가장 많다.
ㄷ. 을(乙)국의 계층 구조는 다이아몬드형이다.
ㄹ. 갑(甲)국과 을(乙)국의 상층 인구수는 같다.

- ① ㄱ, ㄴ
 ② ㄴ, ㄷ
 ③ ㄷ, ㄹ
 ④ ㄱ, ㄴ, ㄷ

[정답] ④

[출제단원] 사회문화 - IV.사회 계층과 불평등

[출제영역] 사회 이동과 사회 계층 구조

출제 가능 지수					
난이도 지수					

ㄱ. (O) 주어진 표를 다시 정리하면 다음과 같습니다.

갑(甲)국	을(乙)국
a 상층 + 중층 = 50% b 상층 + 하층 = 70% c 중층 + 하층 = 80%	d 상층 + 중층 = ㉠% e 상층 + 하층 = 40% f 중층 + 하층 = 80%

이에 따르면 을(乙)국에서 다음이 성립할 것입니다.

e + f = 상층 + 중층 + 하층 + 하층 = 120%

그런데 ‘상층 + 중층 + 하층 = 100%’이므로, 하층은 20%가 될 것임을 알 수 있습니다. 따라서 을(乙)국에서 상층과 중층 비율의 합은 80%가 될 것입니다.

ㄴ. (O) ‘ㄱ’의 해설과 같은 방법으로 갑(甲)국과 을(乙)국에서 각 계층의 인구 비율을 구해보면 다음과 같습니다.

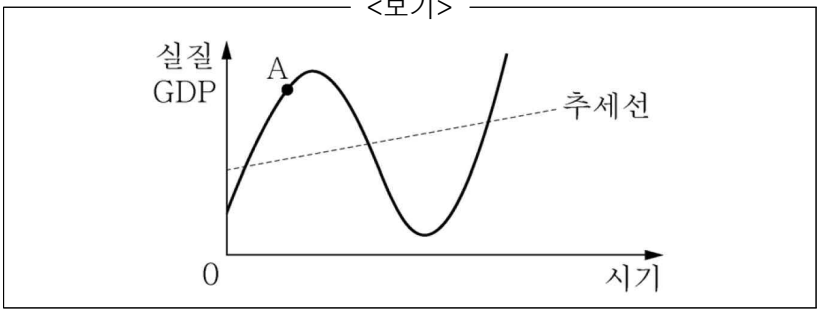
구분	갑(甲)국	을(乙)국
상층	20%	20%
중층	30%	60%
하층	50%	20%
계층 구조	피라미드형 계층 구조	다이아몬드형 계층 구조

이를 통해 갑(甲)국에서는 하층 인구수가 가장 많다는 것을 추론할 수 있습니다.

ㄷ. (O) ‘ㄴ’의 해설에서 을(乙)국의 계층 구조는 다이아몬드형이라는 것을 알 수 있습니다.

ㄹ. (X) 갑(甲)국과 을(乙)국의 상층 인구 비율은 같지만, 전체 인구가 주어지지 않았으므로 상층 인구수가 같은지의 여부는 알 수 없습니다.

10. <보기>의 그래프는 경기 변동 추이를 나타낸 것이다. A시기에 요구되는 경제 안정화 정책으로 가장 옳은 것은?



- ① 세율 인하
 ② 정부 지출 증가
 ③ 재할인을 인상
 ④ 국공채 매입

[정답] ③

[출제단원] 경제 - IV.국민 경제의 이해

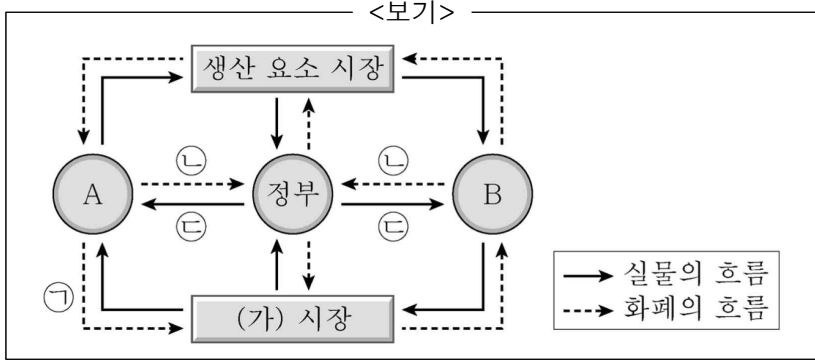
[출제영역] 경기 변동과 경기 안정화 정책

출제 가능 지수					
난이도 지수					

A시기는 경기가 과열되고 있는 시기이므로, 이를 안정시킬 수 있는 긴축 정책이 요구될 것입니다.

- ① (X) 세율 인하는 확장 재정 정책입니다. 정부가 A시기에 확장 재정 정책을 실시하면 경기가 더욱 과열될 위험이 있습니다.
 ② (X) 정부 지출 증가는 확장 재정 정책입니다. 정부가 A시기에 확장 재정 정책을 실시하면 경기가 더욱 과열될 위험이 있습니다.
 ③ (O) 재할인을 인상은 긴축 통화 정책입니다. 중앙은행이 A시기에 긴축 통화 정책을 실시하면 과열된 경기가 안정될 것입니다.
 ④ (X) 국공채 매입은 확장 통화 정책입니다. 중앙은행이 A시기에 확장 통화 정책을 실시하면 경기가 더욱 과열될 위험이 있습니다.

11. <보기>는 국민 경제 주체의 상호 관계를 나타낸다. 이에 대한 설명으로 가장 옳은 것은?



- ① ㉠의 예로는 임금, 이자, 지대 등이 있다.
- ② 경기가 불황일수록 ㉡의 크기가 커진다.
- ③ B는 (가) 시장의 공급자로 효용 극대화를 추구한다.
- ④ 정부의 흑자 재정 정책은 A의 소득을 감소시키는 요인이다.

[정답] ④

[출제단원] 경제 - I.경제생활과 경제 문제의 이해

[출제영역] 국민 경제의 순환

출제 가능 지수					
난이도 지수					

A는 가계, B는 기업, (가) 시장은 생산물 시장에 해당합니다.

- ① (X) ㉠은 가계(A)에서 생산물(가) 시장으로의 화폐의 흐름에 해당하므로, 가계가 생산물을 구입하고 지불한 금액이라는 것을 알 수 있습니다. 임금, 이자, 지대 등은 가계(A)가 노동, 자본, 토지 등의 생산 요소를 제공한 대가로 받는 금액이므로, 생산 요소 시장에서 가계(A)로의 화폐의 흐름으로 나타날 것입니다.
- ② (X) ㉡은 가계(A)와 기업(B)에서 정부로의 화폐의 흐름이므로, 세금(조세)에 해당한다는 것을 알 수 있습니다. 경기가 불황일 경우 정부는 확장 재정 정책을 시행하여 경기를 회복시키고자 할 것입니다. 확장 재정 정책은 세율 인하나 정부 지출 증가로 나타나므로, 경기가 불황일수록 세금(㉡)의 크기는 작아질 것입니다.
- ③ (X) 기업(B)이 생산물(가) 시장의 공급자인 것은 맞지만, 기업(B)은 효용 극대화가 아니라 이윤 극대화를 추구합니다. 효용 극대화를 추구하는 경제 주체는 가계(A)입니다.
- ④ (O) 정부의 흑자 재정 정책(긴축 재정 정책)은 세율 인상이나 정부 지출 감소로 나타납니다. 따라서 정부의 흑자 재정 정책은 가계(A)의 소득을 감소시키는 요인이 될 수 있습니다.

12. 일탈 이론 (가)~(다)에 대한 설명으로 가장 옳은 것은?

- (가) 특정 행위에 대해 어느 집단이나 개인이 그것을 일탈 행동이라고 주장하고, 그것이 사회의 다양한 부분에서 받아들여질 때 결국 일탈 행동이 된다.
- (나) 준법적 태도를 보이던 사람도 일탈자들과 오랫동안 빈번하게 교류하면서 법과 규범을 경시하는 태도를 습득할 경우 일탈에 가담할 가능성이 높다.
- (다) 산업화 단계로 접어들면서 사람들은 규범과 역할의 혼란을 겪게 되고 그에 따른 불만이 반사회적 행동으로 나타날 수 있다.

- ① (가)는 (다)와 달리 사회의 지배적 가치와 규범을 사회화하지 못해서 일탈 행동이 발생한다고 본다.
- ② (가)는 (나), (다)와 달리 일탈이 행동의 속성에 의해서가 아니라 그에 대한 사회적 반응에 의해 규정된다고 본다.
- ③ (나)는 (가), (다)와 달리 지배 집단의 기득권 보호를 위한 사회 제도 때문에 일탈 행동이 발생한다고 본다.
- ④ (다)는 (가), (나)와 달리 미시적 관점에서 일탈 행동을 설명한다.

[정답] ②

[출제단원] 사회문화 - II.개인과 사회 구조

[출제영역] 일탈 행동의 원인을 보는 견해

출제 가능 지수					
난이도 지수					

(가)는 낙인 이론, (나)는 차별적 교제 이론, (다)는 아노미 이론에 해당합니다.

- ① (X) 낙인 이론(가)은 사회의 지배적 가치와 규범을 사회화하지 못해서 일탈 행동이 발생한다고 보는 것이 아니라, 개인의 행동에 대한 타인이나 사회의 부정적인 반응(낙인)으로 인해 일탈 행동이 발생한다고 봅니다.
- ② (O) 낙인 이론(가)은 차별적 교제 이론(나)이나 아노미 이론(다)과 달리 일탈이 행동의 속성에 의해서가 아니라 그에 대한 사회적 반응(social reaction)에 의해 규정된다고 봅니다. 즉, 낙인 이론(가)에서는 정상과 일탈을 구분하는 절대적인 기준이 있는 것이 아니라, 낙인에 따라 일탈 행동이 상대적으로 규정된다고 봅니다.
- ③ (X) 지배 집단의 기득권 보호를 위한 사회 제도 때문에 일탈 행동이 발생한다고 보는 것은 갈등 이론입니다. 낙인 이론(가), 차별적 교제 이론(나), 아노미 이론(다)은 이와는 관련이 없습니다.
- ④ (X) 낙인 이론(가)과 차별적 교제 이론(나)은 미시적 관점에 해당하지만, 아노미 이론(다)은 거시적 관점에 해당합니다.

13. <보기>는 우리나라 △△도 □□군 지방의회 지역구 의원 선거 결과이다. 이에 대한 분석으로 가장 옳지 않은 것은?

<보기>

선거구	후보자별 득표율			
△△도 의회 의원 선거 제1선거구	A당 정○○ 7.9%	B당 신○○ 39.5%	C당 이○○ 12.3%	D당 김○○ [당선] 40.3%

선거구	후보자별 득표율				
□□군 의회 의원 선거 가선거구	A당 최○○ [당선] 45.4%	A당 박○○ 15.0%	B당 안○○ [당선] 20.2%	B당 표○○ 12.1%	C당 조○○ 7.3%

- ① 광역의회 의원 선거는 단순 다수 대표제를 채택하였다.
- ② 가선거구에서는 각 정당의 총 득표율에 따라서 당선자가 결정되었다.
- ③ 제1선거구에 적용된 선거구제는 정당별 득표율과 의석률의 불일치가 심하다는 문제점이 있다.
- ④ 가선거구에 적용된 대표 결정 방식은 당선자 간 득표율의 차이로 동일 선거구 내에서 투표 가치의 차등 문제가 발생할 수 있다.

[정답] ②
 [출제단원] 법과정치 - II.민주 정치의 과정과 참여
 [출제영역] 선거구 제도, 대표제

출제 가능 지수					
난이도 지수					

△△도 의회 의원 선거는 광역의회 의원 선거, □□군 의회 의원 선거는 기초의회 의원 선거에 해당합니다.

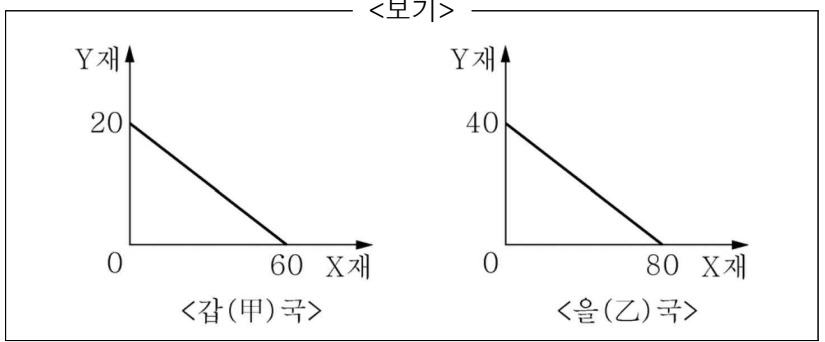
① (O) 광역의회 의원 선거인 △△도 의회 의원 선거의 제1선거구 선거 결과를 보면 최고 득표를 한 D당 후보 1인만 당선된 것을 확인할 수 있습니다. 이와 같이 한 선거구에서 최다수 득표자 1인만 당선시키는 대표제를 ‘다수 대표제’라고 합니다. 다수 대표제는 유효 투표를 한 표라도 더 많이 획득한 후보자를 당선인으로 결정하는 방식인 ‘상대 다수 대표제(단순 다수 대표제)’와 유효 투표 총수의 과반수 또는 그 이상의 일정 수 이상을 득표한 후보자를 당선인으로 결정하는 방식인 ‘절대 다수 대표제’가 있습니다. △△도 의회 의원 선거 제1선거구에서 당선된 D당 후보의 득표율은 40.3%입니다. 즉, 과반수를 득표하지 않았음에도 당선이 된 것이므로 ‘상대 다수 대표제(단순 다수 대표제)’에 해당함을 추론할 수 있습니다.

② (X) 각 정당의 총 득표율에 따라서 당선자가 결정되는 방식은 ‘비례 대표제’입니다. 그런데 □□군 의회 의원 선거의 가선거구 선거 결과를 보면 한 선거구에서 1·2위 득표자가 당선되었음을 확인할 수 있습니다. 이와 같이 한 선거구에서 2인 이상을 선출하는 대표제를 ‘소수 대표제’라고 합니다.

③ (O) ①번 해설에서 살펴본 바와 같이 △△도 의회 의원 선거에서는 ‘다수 대표제’를 채택하고 있습니다. ‘다수 대표제’는 한 선거구에서 1명의 대표를 선출하는 ‘소선거구제’와 결합합니다. 소선거구제에서는 아무리 많은 득표를 했다고 하더라도 최다 득표를 하지 않는 이상 당선될 수 없으므로 정당별 득표율과 의석률의 불일치가 심하다는 문제가 있습니다.

④ (O) ②번 해설에서 살펴본 바와 같이 □□군 의회 의원 선거에서는 ‘소수 대표제’를 채택하고 있습니다. 소수 대표제에서는 1위 득표자와 2위 득표자 간에 득표율의 차이가 클 경우 이들에게 투표한 유권자의 1표의 가치에 차등이 발생하는 문제가 발생할 수 있습니다.

14. <보기>는 갑(甲)국과 을(乙)국의 생산 가능 곡선이다. 이에 대한 분석으로 가장 옳은 것은? (단, 양국의 생산 요소 투입량은 동일하며, 교역 시 양국은 비교 우위에 있는 재화에 특화한다.)



- ① 갑(甲)국은 X재 50개와 Y재 15개 생산이 가능하다.
- ② X재 교환 비율은 Y재 1/3에서 Y재 1/2 사이에서 결정된다.
- ③ Y재 1개 생산의 기회비용은 을(乙)국이 갑(甲)국보다 크다.
- ④ 무역 발생 시 갑(甲)국은 X재를 수입하고, Y재를 수출한다.

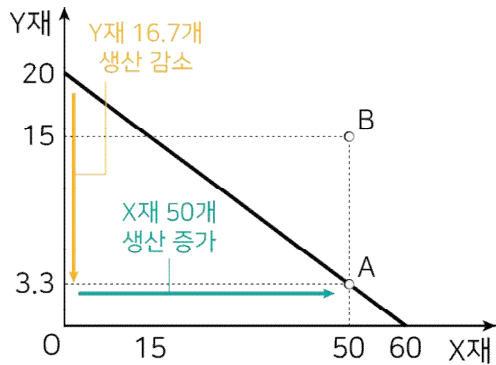
[정답] ②
 [출제단원] 경제 - V.세계 시장과 한국 경제
 [출제영역] 무역 이론

출제 가능 지수					
난이도 지수					

갑(甲)국과 을(乙)국에서 각 재화 1개 생산의 기회비용을 구하면 다음과 같습니다.

구분	갑(甲)국	을(乙)국
X재 1개 생산의 기회비용	Y재 1/3개(=20/60)	Y재 1/2개(=40/80)
Y재 1개 생산의 기회비용	X재 3개(=60/20)	X재 2개(=80/40)

① (X) 위 표에서 갑(甲)국의 X재 1개 생산의 기회비용은 Y재 1/3개이므로, 갑(甲)국의 X재 50개 생산의 기회비용은 Y재 16.7개(=50/3)개가 될 것입니다. 이는 갑국이 X재 50개를 생산하기 위해서는 Y재 16.7개의 생산을 포기해야 한다는 것을 의미합니다. 이에 따르면 갑국은 X재 50개와 Y재 3.3개(=20-16.7)개를 동시에 생산할 수 있다는 것을 알 수 있습니다. 이를 그래프로 나타내면 아래의 A점으로 나타냅니다. 이에 따르면 갑(甲)국에서 X재 50개와 Y재 15개의 생산, 즉 B점에서의 생산이 가능하지는 않습니다.



② (O) 어떤 국가가 교역을 통해 이익을 얻을 수 있는 교역 조건의 범위는 다음과 같이 구할 수 있습니다.

특화 상품 1단위 > 특화 상품 1단위 기회비용

이에 따르면 갑(甲)국이 교역을 통해 이익을 얻을 수 있는 조건은 ‘X재 1개 > Y재 1/3개’, 을(乙)국이 교역을 통해 이익을 얻을 수 있는 조건은 ‘Y재 1개 > X재 2개’가 됩니다. 결과적으로 갑(甲)국과 을(乙)국이 모두 이익을 얻을 수 있는 교역 조건의 범위는 ‘Y재 1/3개 < X재 1개 < Y재 1/2개’가 됩니다. 이는 갑국과 을국이 X재 1개를 Y재 1/3~1/2개와 교환하면 모두 이익을 얻을 수 있다는 것이므로, X재 교환 비율은 Y재 1/3에서 Y재 1/2 사이에서 결정될 것입니다.

③ (X) 위 표에서 Y재 1개 생산의 기회비용은 을(乙)국이 갑(甲)국보다 작다는 것을 알 수 있습니다.

④ (X) 각국은 비교 우위가 있는 재화에 특화하여 생산하고, 이를 수출하는 대신 다른 재화를 수입할 것입니다. 갑(甲)국은 X재의 생산에 비교 우위가 있으므로, 무역 발생 시 갑(甲)국은 X재에 특화하여 생산한 뒤 수출하고, Y재를 수입할 것입니다.

15. <보기>는 갑(甲)국과 을(乙)국의 연도별 경제 성장률 및 물가 상승률을 나타낸 것이다. <보기>에 대한 설명으로 가장 옳은 것은? (단, 기준 연도는 2014년이며, 물가 수준은 GDP 디플레이터로 측정한다.)

<보기>

(단위 : %)						
경제 지표 \ 국가 연도	갑(甲)국			을(乙)국		
	2015년	2016년	2017년	2015년	2016년	2017년
경제 성장률	-5	10	15	3	-2	4
물가 상승률	-10	10	20	2.5	-4	6

※ GDP 디플레이터 = (명목 GDP / 실질 GDP) × 100

- ① 2014년에 비해 2015년 갑(甲)국의 실질 GDP는 증가하였다.
- ② 2015년 을(乙)국은 전년 대비 명목 GDP 증가율이 실질 GDP 증가율보다 낮다.
- ③ 2016년에 갑(甲)국은 전년보다 총수요가 증가하였을 것이다.
- ④ 2017년에 갑(甲)과 을(乙)국 모두 총수요가 감소하였을 것이다.

[정답] ③
 [출제단원] 경제 - IV.국민 경제의 이해
 [출제영역] 경제 성장률과 물가 상승률

출제 가능 지수					
난이도 지수					

명목 GDP 증가율, 실질 GDP 증가율(경제 성장률), 물가 상승률의 관계는 다음과 같습니다.

명목 GDP 증가율 = 경제 성장률 + 물가 상승률

이에 따라 갑(甲)국과 을(乙)국의 각 연도에서의 명목 GDP 증가율을 구하면 다음과 같습니다.

(단위 : %)

경제 지표 \ 국가 연도	갑(甲)국			을(乙)국		
	2015년	2016년	2017년	2015년	2016년	2017년
경제 성장률	-5	10	15	3	-2	4
물가 상승률	-10	10	20	2.5	-4	6
명목 GDP 증가율	-15	20	35	5.5	-6	10

- ① (X) 갑(甲)국의 2015년 경제 성장률(실질 GDP 증가율)이 -5%라는 것은 2014년에 비해 2015년 갑(甲)국의 실질 GDP가 5% 감소했다는 것을 의미합니다.
- ② (X) 위 표에서 2015년 을(乙)국의 전년 대비 명목 GDP 증가율은 5.5%, 실질 GDP 증가율은 3%로 나타나고 있습니다. 즉, 2015년 을(乙)국은 전년 대비 명목 GDP 증가율이 실질 GDP 증가율보다 높습니다.
- ③ (O) 2016년 갑(甲)국의 경제 성장률과 물가 상승률은 모두 양(+)의 값을 보이고 있습니다. 이는 2016년에 갑(甲)국의 물가는 상승하고, 실질 GDP는 증가했다는 것을 의미합니다. 물가가 상승하고 실질 GDP가 증가하려면 총수요가 증가해야 하므로, 2016년에 갑(甲)국은 전년보다 총수요가 증가하였다고 추론할 수 있습니다.
- ④ (X) 2017년에 갑(甲)과 을(乙)국 모두 경제 성장률과 물가 상승률이 양(+)의 값을 보이고 있습니다. ③번의 해설과 같은 과정으로 고려해보면, 이는 2017년에 갑(甲)과 을(乙)국 모두 총수요가 증가했다는 것임을 알 수 있습니다.

16. <보기>는 근로 계약서의 일부이다. 이에 대한 법적 판단으로 가장 옳은 것은?

<보기>

근로 계약서

사용자 ‘A’와 근로자 ‘B’(만 17세)는 다음과 같이 근로 계약을 체결한다.

1. 근로 계약 기간 : 2018년 3월 1일~12월 31일
...(중략)...

4. 근로 시간 : 9시부터 20시까지(휴게시간 1시간 포함)

5. 근무일 : 매주 월요일~토요일

6. 임금 : 7,000원(시급)

※ 단, 2018년 최저 임금은 시간당 7,530원임

- ① B는 유급 휴가를 사용할 수 없다.
- ② 근로 기간이 1년 미만이기 때문에 A는 근로 기준법을 위반하였다.
- ③ B가 임금에 대해 A와 합의했다면 최저 임금을 요구할 수 없다.
- ④ A는 근로 시간과 관련하여 근로 기준법을 위반하였다.

[정답] ④
[출제단원] 법과정치 - V.사회생활과 법
[출제영역] 청소년의 근로기준법상 보호

출제 가능 지수					
난이도 지수					

- ① (X) 1년간 80% 이상 출근한 근로자에게는 15일의 유급휴가를 주어야 합니다. 유급휴가란 이와 같이 임금을 주면서 인정해 주는 휴가를 말합니다. 만약 근로기간이 1년 미만인 근로자에게는 1개월 개근 시 1일의 유급 휴가를 주어야 합니다. 따라서 근로 계약 기간이 1년 미만인 B의 경우에도 1개월 개근 시 1일의 유급 휴가 를 사용할 수 있습니다.
- ② (X) 근로 기준법 제16조에서 ‘근로계약은 기간을 정하지 아니한 것과 일정한 사업의 완료에 필요한 기간을 정한 것 외에는 그 기간 은 1년을 초과하지 못한다.’는 규정이 있지만, 이 규정은 근로 기 준법 부칙에서 2007년 6월 30일까지만 유효하다고 규정하고 있습 니다. 즉, 현재는 근로 기준법에서 근로계약기간에 대해 별도로 제 한을 두고 있지 않으며, 근로자와 사용자의 결정에 맡겨 두고 있는 것입니다. 따라서 근로 계약 기간을 1년 미만으로 정하더라도 근로 기준법을 위반하는 것은 아닙니다.
- ③ (X) 최저임금법에서는 ‘최저 임금액에 미치지 못하는 금액을 임 금으로 정한 부분은 무효로 하며, 이 경우 무효로 된 부분은 이 법 으로 정한 최저 임금액과 동일한 임금을 지급하기로 한 것으로 본 다.’고 규정하고 있습니다. 따라서 B가 A와 2018년 최저 임금액에 미치지 못하는 금액으로 근로 계약을 체결하였다고 하여도, 법에서 정하고 있는 최저 임금만큼의 임금을 요구할 수 있습니다.
- ④ (O) 근로기준법에 의하면 15세 이상 18세 미만인 자의 근로시 간은 1일에 7시간, 1주일에 40시간을 초과하지 못합니다. 다만, 당사자 사이의 합의에 따라 1일에 1시간, 1주일에 6시간을 한도로 연장할 수 있습니다. 그런데 B의 근로시간은 휴게시간을 제외하고 10시간입니다. 따라서 A와 B의 근로 계약은 근로 시간과 관련하여 근로 기준법을 위반한 것입니다.

※ 참고
2018년 7월 1일 시행되는 개정 근로기준법 제69조에서는 「15세 이상 18세 미만인 자의 근로시간은 1일에 7시간, 1주에 35시간을 초과하지 못한다. 다만, 당사자 사이의 합의에 따라 1일에 1시간, 1주에 5시간을 한도로 연장할 수 있다.」고 규정하여 연소자의 근로시간을 단축하였습니다. 이에 의하더라도 A와 B의 근로 계약은 근로 시간과 관련하여 근로 기준법을 위반한 것입니다.

17. <보기>의 (가)에 대한 설명으로 가장 옳은 것은?

<보기>

2017년 12월 국제 연합 (가)이/가 미국의 예루살렘 이스라 엘 수도 선언 철회를 요구하는 결의안을 표결에 부쳤지만 미국 반대로 부결되었다. (가) 15개 이사국은 예루살렘을 이스라 엘 수도로 인정해서는 안 된다는 내용의 결의안을 표결했지만 14대 1로 부결되었다.

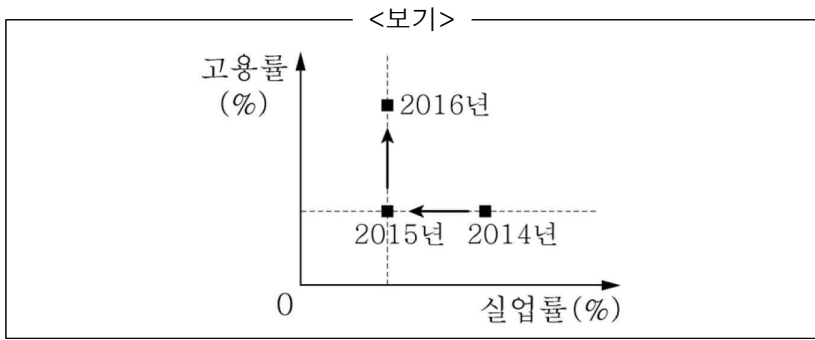
- ① 국제 연합의 최고 의결 기관이다.
- ② 국제 평화와 안전 유지에 일차적 책임을 진다.
- ③ 국제 분쟁에 개입할 때 군사력을 사용할 수 없다.
- ④ 국제법을 적용하여 국제 분쟁을 해결하는 국제 연합의 사법 기 관이다.

[정답] ②
[출제단원] 법과정치 - VI.국제 사회의 법과 정치
[출제영역] 국제 연합

출제 가능 지수					
난이도 지수					

- 15개 이사국으로 구성된 (가)는 ‘안전 보장 이사회’입니다.
- ① (X) 국제 연합의 최고 의결 기관은 ‘총회’입니다. 총회는 국제 연합의 모든 회원국으로 구성됩니다.
- ② (O) 국제 연합 헌장에서는 국제 연합 회원국은 국제평화와 안전 의 유지를 위한 일차적 책임을 안전보장이사회에 부여한다고 규정 하고 있습니다. 따라서 안전 보장 이사회는 국제 평화와 안전 유지 에 관한 국제 연합의 실질적 의사 결정 기구의 지위를 갖습니다.
- ③ (X) 안전 보장 이사회는 평화에 대한 위협이나 파괴, 침략행위가 발생하였다고 판단되는 경우에 침략국에 대한 경제·외교적 제재를 할 수 있습니다. 만약 이러한 조치가 불충분한 것으로 판명된 경우 에는 공군, 해군 또는 육군에 의한 조치까지도 취할 수 있습니다.
- ④ (X) 국제법을 적용하여 국제 분쟁을 해결하는 국제 연합의 사법 기관은 국제 사법 재판소(ICJ)입니다.

18. <보기>는 갑(甲)국의 고용 지표 변화이다. 이에 대한 분석으로 가장 옳은 것은? (단, 갑(甲)국의 15세 이상 인구는 변하지 않았다.)



- ① 2015년 취업자 수가 2014년보다 더 적다.
- ② 2015년 비경제 활동 인구수가 2014년보다 더 적다.
- ③ 2016년 실업자 수가 2015년보다 더 많다.
- ④ 2016년 경제 활동 인구수는 2015년과 동일하다.

[정답] ③

[출제단원] 경제 - IV.국민 경제의 이해

[출제영역] 고용 관련 지표의 변화

출제 가능 지수					
난이도 지수					

실업률과 고용률의 정의는 다음과 같습니다.

$$\begin{aligned} \circ \text{ 실업률} &= \frac{\text{실업자 수}}{\text{경제 활동 인구}} \times 100 \\ \circ \text{ 고용률} &= \frac{\text{취업자 수}}{\text{15세 이상 인구}} \times 100 \end{aligned}$$

- ① (X) 문제의 단서에서 15세 이상 인구는 변하지 않는다고 하였는데, 주어진 그림에 의하면 2015년에는 전년과 고용률이 동일하다는 것을 알 수 있습니다. 15세 이상 인구와 고용률에 변화가 없다면, 취업자 수도 변화가 없을 것입니다.
- ② (X) 주어진 그림에 의하면 2015년에는 전년에 비해 실업률이 낮아지고 있습니다. 취업률과 실업률의 합은 항상 100%이므로, 실업률이 낮아지면 취업률은 높아질 것입니다. 한편 ①번 해설에서 취업자 수에 변화가 없다고 했는데 취업률이 높아졌다는 것은, 경제 활동 인구가 감소했기 때문임을 추론할 수 있습니다. 문제의 단서에서 15세 이상 인구가 일정하다고 하였으므로, 경제 활동 인구가 감소한다면 비경제 활동 인구는 증가할 것입니다.
- ③ (O) 문제의 단서에서 15세 이상 인구는 변하지 않는다고 하였는데, 주어진 그림에 의하면 2016년에는 전년에 비해 고용률이 높아지고 있다는 것을 알 수 있습니다. 15세 이상 인구에 변화가 없는데 고용률이 높아진다는 것은 취업자 수가 증가한다는 것을 의미합니다. 한편 주어진 그림에서 2016년에는 전년과 실업률이 같게 나타나고 있습니다. 취업률과 실업률의 합은 항상 100%이므로, 실업률이 같다면 취업률도 변화가 없을 것입니다. 취업자 수가 증가했는데 취업률에 변화가 없다는 것은 경제 활동 인구가 증가했다는 것을 의미합니다. 경제 활동 인구가 증가했는데 주어진 그림과 같이 실업률에 변화가 없다면, 실업자 수도 증가한 것입니다.
- ④ (X) ③번 해설에 의하면 2016년 경제 활동 인구는 전년에 비해 증가했다는 것을 알 수 있습니다.

19. <보기 1>에 소개된 갑(甲)에 대한 옳은 분석을 <보기 2>에서 모두 고른 것은?

<보기 1>

자동차 회사에 다니는 갑(甲)은 자신이 개발한 수소 자동차로 인해 많은 칭송을 받고 있지만 출세보다 사랑에 모든 것을 건다. 중소기업의 부장이신 아버지 을(乙)의 뜻을 거역하고 경제적으로 어려움을 겪고 있는 병(丙)과 결혼을 강행하며 항상 자신보다 병(丙)을 감싸고 위한다.

<보기 2>

ㄱ. 갑(甲)은 역할에 대한 보상을 받는다.
 ㄴ. 갑(甲)은 2차적 사회화 기관의 구성원이다.
 ㄷ. 갑(甲)은 후천적으로 획득한 지위를 갖고 있다.
 ㄹ. 갑(甲)은 성취 지위와 귀속 지위에서 역할 갈등을 경험한다.

- ① ㄱ ② ㄱ, ㄴ ③ ㄴ, ㄷ ④ ㄴ, ㄷ, ㄹ

[정답] ③

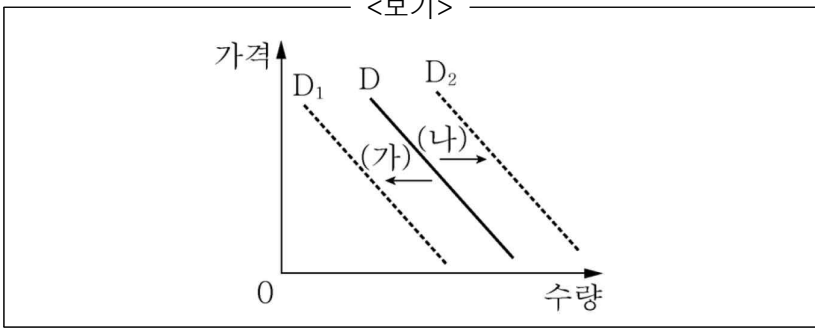
[출제단원] 사회문화 - II.개인과 사회 구조

[출제영역] 사회화, 지위와 역할

출제 가능 지수					
난이도 지수					

- ㄱ. (X) 역할은 일정한 지위에 대해 사회적으로 기대되는 행동 양식을 말하고, 역할 행동은 개인에게 주어진 역할을 구체적으로 수행하는 방식을 말합니다. 역할에 대한 보상이라는 개념은 존재하지 않으며, 역할 행동에 대한 보상이 있을 뿐입니다. 따라서 갑(甲)이 역할에 대한 보상을 받는다는 표현은 옳지 않습니다.
- ㄴ. (O) 1차적 사회화 기관은 기초적인 수준의 사회화를 담당하는 기관을 말하고, 2차적 사회화 기관은 전문적인 지식과 기능의 사회화를 담당하는 기관을 말합니다. 갑(甲)은 자동차 회사라는 2차적 사회화 기관의 구성원에 해당합니다.
- ㄷ. (O) 갑(甲)은 직장인이라는 후천적으로 획득한 지위(성취 지위)를 가지고 있습니다.
- ㄹ. (X) 귀속 지위는 태어나면서부터 결정되는 지위를 말하고, 성취 지위는 개인의 노력과 업적에 의해 결정되는 지위를 말합니다. 한편, 역할 갈등은 두 가지 이상의 지위에 따른 상반된 역할이 동시에 요구되는 경우(역할 모순)나 하나의 지위에서 서로 다른 역할의 수행이 요구되는 경우(역할 긴장)를 말합니다. 제시문에서 갑(甲)은 아버지 을(乙)과 결혼에 있어서 의견 충돌이 나타나 있지만 심리적 갈등이 나타나 있지 않습니다. 따라서 역할 갈등이 아닙니다. 만약 제시문에서 갑(甲)이 아버지 을(乙)과 배우자 병(丙)과의 관계에 있어서 갈등 상황이 제시되었다면 자식(귀속 지위)으로서의 역할과 배우자(성취 지위)로서의 역할이 충돌하는 역할 갈등이 될 수 있습니다.

20. <보기>에서 (가)와 (나)는 X재 수요의 변동이다. (가)와 (나)의 변화 요인을 가장 옳게 연결한 것은?



- | | (가) | (나) |
|---|-------|-----------|
| ① | 소득 감소 | 대체재 가격 상승 |
| ② | 기호 감소 | 대체재 가격 하락 |
| ③ | 인구 감소 | 보완재 가격 상승 |
| ④ | 가격 하락 | 보완재 가격 하락 |

[정답] ①

[출제단원] 경제 - III.시장과 경제 활동

[출제영역] 시장 균형의 변동 요인

출제 가능 지수					
난이도 지수					

- (가)는 수요 감소, (나)는 수요 증가를 나타냅니다.
- ① (O) 소득이 감소하면 수요가 감소하고, 대체재 가격이 상승하면 수요가 증가합니다. 따라서 이는 각각 (가)와 (나)의 변화 요인으로 옳습니다. (문제가 보다 명확해지기 위해서는 X재가 정상재라는 가정이 필요합니다. X재가 열등재라면 소득이 감소할 경우 수요가 증가할 것이기 때문입니다.)
- ② (X) 기호(嗜好, preference)가 감소하면 수요가 감소하고, 대체재 가격이 하락하면 수요가 감소합니다.
- ③ (X) 인구가 감소하면 수요가 감소하고, 보완재 가격이 상승하면 수요가 감소합니다.
- ④ (X) 가격이 하락하면 수요량이 증가하고, 보완재 가격이 하락하면 수요가 증가합니다.