



서정민 사회

2018년 국가직(9급) 시험(4월 7일)

[사회] ㉠책형 문제/해설

꿈의 크기가 자신을 만드는 힘이 됩니다.

서정민 공무원 고시 연구소 www.cafe.naver.com/uriminlab

<총평>

1. 과목별 출제 문항 비율

- 법과정치 10문제, 사회문화 5문제, 경제 5문제가 출제되었다.

문항 번호	출제 내용		
	과목	단원	출제부분
1	법정	2	우리나라의 의원내각제적 요소
2	법정	1	루소와 홉스의 사회계약설
3	법정	2	선거표 해석(선거구제, 점유율)
4	법정	1	권력분립의 효과
5	법정	2	선거구 간 인구 편차와 평등선거
6	법정	4	부동산 매매
7	법정	5	범죄와 불법행위
8	법정	5	제조물책임
9	법정	5	형사절차
10	법정	3	헌법재판소, 대법원
11	사문	3	문화의 속성
12	사문	2	사회 실재론과 사회 명목론
13	사문	2	일탈이론과 속담
14	사문	6	사회 변동 관점에서의 진화론
15	사문	4	계층 구조의 변화
16	경제	4	스태그플레이션
17	경제	1	절대우위와 비교우위
18	경제	3	비례세
19	경제	2	시장 균형점의 이동
20	경제	4	고용 관련 지표

2. 난이도와 경향

전체적으로 난이도가 낮았다. 법정, 사문, 경제 모두 문제가 쉽고, 정답을 고르는 데 시간이 많이 소요되지 않아서 편하게 사회 문제를 풀었을 거라 예상되었다. 기본적인 내용만 충실하게 점검한 수험생이라면 만점을 받는 데 무리 없을 듯 한다.

(1) 법과정치

아주 쉽고 평이한 문제로 출제되었다. 그냥 기본반 수강으로도 정답을 고를 정도로 쉬었다. 응용문제나 깊은 고민을 요구하는 문제는 없었다.

(2) 사회문화

너무 평이해서 고민없이 풀었을 것이다. 연구방법이나 세대 간 이동, 빈곤율 등과 같이 어려운 부분에서는 출제가 되지 않아 5문제 모두 정답을 맞추었을 것이다.

(3) 경제

경제 또한 너무 쉬워서 부담없이 풀었을 것이다. 마지막 20번에서 차분히 숫자를 대입하면서 접근했다면 금방 정답을 찾을 수 있었다.

문 1. 우리나라 대통령제에서 나타나는 의원내각제적 특징으로 볼 수 없는 것은?

- ① 행정 각부를 관장하는 국무총리를 두고 있다.
- ② 국회의원은 국무위원을 겸직할 수 있다.
- ③ 대통령은 국회에서 의결된 법률안의 공포를 거부할 수 있다.
- ④ 국회가 국무위원에 대한 해임을 건의할 수 있다.

[문1 해설] 정답③ 법과정치 「의원내각제적 요소」 난이도 하

- ① (○) 국무총리제는 의원내각제적 요소이다.
- ② (○) 의원과 국무위원의 겸직은 의원내각제적 특징이다.
- ③ (×) 대통령의 법률안 거부권은 대통령제 특징이다.
- ④ (○) 국회의 국무위원 해임 건의권은 의원내각제적 특징이다.

문 2. 다음은 근대 정치사상가 갑과 을의 주장이다. 이들의 견해에 대한 진술로 옳은 것은?

갑: 인간은 자유롭게 태어났지만 어디에서나 쇠사슬에 얽매어 있다. 따라서 인간은 자유와 평등을 제도적으로 보장받기 위하여 계약을 통해 일반의지에 입각한 국가를 구성한다.
을: 자연상태에서 인간은 만인에 대한 만인의 투쟁으로 인하여 야수적이며 단명하는 삶을 영위한다. 이러한 상태에서 벗어나기 위하여 인간은 자신의 권리를 양도하는 계약을 맺고 국가를 수립한다.

- ① 갑: 일반의지는 소수의 이익을 대변한다.
- ② 갑: 이상적인 정치형태는 입헌군주정이다.
- ③ 을: 국가는 수단이 아니라 목적이다.
- ④ 을: 정치권력의 정당성은 구성원의 동의에 근거한다.

[문2 해설] 정답④ 법과정치 「루소와 홉스」 난이도 하

갑에서 ‘쇠사슬’ ‘일반의지’ 등으로 볼 때 루소이고, 을은 ‘만인에 대한 만인의 투쟁’에서 홉스임을 알 수 있다.

- ① (×) 갑은 루소이다. 루소의 일반의지는 ‘공익의 이익’을 대변한다.
- ② (×) 루소의 이상적인 정치형태는 직접 민주정이다. 입헌군주정은 로크이다.
- ③ (×) 루소와 홉스 모두 국가는 목적이 아니라 수단이다.
- ④ (○) 루소와 홉스 모두 정치권력의 정당성은 구성원의 동의(계약)에서 찾는다.

문 5. 다음 헌법재판소 결정에 대한 설명으로 옳은 것은?

헌법재판소는 “최대 선거구와 최소 선거구 간의 인구편차가 3대 1에 달하는 것은 위헌”이라며 현행 공직선거법 상 선거구별 인구 편차를 2대 1 수준으로 조정하라는 결정을 내렸다. 헌재는 2014년 10월 30일 국회의원 선거구 헌법불합치결정을 통해 유권자 한 명당 갖고 있는 투표권의 가치가 거주지역마다 다른 지금의 현실이 국민주권주의에 어긋난다는 원칙론을 재확인했다. 헌재는 2001년 결정을 통해서도 “조만간 선거구별 인구편차를 2대 1로 더 줄여야 한다.”고 국회에 주문한 바 있다.

- ① 국회의원선거에서 직접선거의 원칙을 강화하고자 하였다.
- ② 선거구획정에서 인구 대표성보다 지역 대표성을 더 중시하였다.
- ③ 최대 선거구 유권자의 표 가치가 과소대표 되었다고 인식하였다.
- ④ 행정부가 시행령을 제정하여 선거구를 재획정할 것을 요구하였다.

[문5 해설] 정답③ 법과정치 「평등선거」 난이도 하

- ① (×) 선거구 간 인구 편차를 줄이는 것은 ‘평등선거 원칙’을 강화하고자 한 것이다.
- ② (×) 인구 대표성을 더 중시한 것이다.
- ③ (○) 유권자 수가 많은 선거구는 적은 선거구에 비해 유권자의 표가 과소대표되는 것이다.
- ④ (×) 선거구 재획정은 행정부의 시행령으로 하는 것이 아니라, 국회가 법률로 한다. 이를 선거구 법정주의라고 한다.

문 6. 다음 사례에 대한 설명으로 옳지 않은 것은?

갑은 자기 소유의 A아파트를 을에게 2억 3천만 원에 매도하는 매매 계약을 체결하면서 계약금으로 3천만 원을 받았다. 갑은 10일 후 을에게서 중도금 1억 원을 받았으며, 한 달 뒤 잔금 1억 원을 받으면서 을에게 등기에 필요한 모든 서류를 넘겨주었다.

- ① 을은 등기에 필요한 서류를 받은 시점에 A아파트에 대한 소유권을 취득하였다.
- ② 을은 계약을 체결하기 전에 A아파트의 등기부를 열람할 법적 의무가 없다.
- ③ 을은 계약금을 지불한 후에도 중도금을 지급하기 전에는 다른 약정이 없는 한 갑의 동의 없이 계약을 해제할 수 있다.
- ④ 갑과 을은 각각 대리인을 통해서 매매 계약을 체결할 수도 있다.

[문6 해설] 정답① 법과정치 「부동산 거래」 난이도 하

- ① (×) 소유권은 등기를 함으로써 취득된다.
- ② (○) 등기부 열람과 교부는 아무나 할 수 있고, 부동산 거래 시 법적 의무 사항이 아니다.
- ③ (○) 중도금 지급 전까지 을은 계약금을 포기하고 일방적으로 계약을 해제할 수 있다.
- ④ (○) 법률행위는 대리인을 통해서 자유롭게 할 수 있다.

문 7. 다음 사례에 대한 설명으로 옳은 것을 <보기>에서 모두 고른 것은?

단독주택 밀집지역에 사는 갑은 자신의 집 앞에 주차한 을과 주차 문제로 다투다가 감정이 격해져 을을 폭행하였다. 갑의 폭행으로 을은 전치 6주의 상해를 입었다.

<보기>

- ㄱ. 갑과 을이 폭행에 대한 민사상 손해배상에 합의하면 갑의 형사 책임이 면제된다.
- ㄴ. 을은 폭행의 피해자이므로 형사재판의 원고가 될 수 있다.
- ㄷ. 을은 갑에게 손해배상을 요구하는 민사소송을 제기할 수 있다.
- ㄹ. 갑은 유죄의 판결이 확정될 때까지는 무죄로 추정된다.

- ① ㄱ, ㄴ ② ㄱ, ㄷ
- ③ ㄴ, ㄷ ④ ㄷ, ㄹ

[문7 해설] 정답④ 범죄와 불법행위」 난이도 하

ㄱ. (×) 민사상 손해 배상에 합의하였어도, 형사 책임은 져야 한다. 민사는 당사자 간 법률관계이고, 형사는 국가의 형벌권을 발동하는 절차이기 때문이다.

ㄴ. (×) 원고는 재판을 청구한 자이고, 형사재판의 원고는 국가인 검사이다.

ㄷ. (○) 갑이 손해를 배상하지 않으면, 피해자인 을은 민사 소송을 제기하여 배상을 받을 수 있다.

ㄹ. (○) 형사 재판에서는 피의자나 피고인 모두 유죄의 확정 판결 전까지는 무죄로 추정된다.

문 8. 다음 사례에서 제조물 책임법의 규정에 따라 회사 을이 책임을 면할 수 있는 경우가 아닌 것은?

갑이 저녁식사를 한 후 거실에서 TV를 보던 중 TV가 갑자기 폭발하였다. 이 폭발로 갑은 얼굴에 파편을 맞아 상해를 입었고, 거실에 있던 골동품이 파손되었다. 이에 갑은 TV 제조자인 회사 을을 상대로 손해배상을 청구하였다.

- ① 회사 을이 해당 TV를 공급하지 아니하였다는 사실을 입증한 경우
- ② 회사 을이 해당 TV를 공급한 당시의 과학·기술 수준으로는 결함의 존재를 발견할 수 없었다는 사실을 입증한 경우
- ③ 회사 을이 해당 TV의 결함을 알지 못하였다는 사실을 입증한 경우
- ④ 회사 을이 TV를 공급한 당시의 법령에서 정하는 기준을 준수함으로써 해당 TV의 결함이 발생하였다는 사실을 입증한 경우

[문8 해설] 정답③ 제조물책임 「제조물책임」 난이도 하

제조물책임법 상 제조업자의 면책 사유는 다음의 경우이다.

- ㉠ 제조업자가 해당 제조물을 공급하지 아니하였다는 사실
- ㉡ 제조업자가 해당 제조물을 공급한 당시의 과학·기술 수준으로는 결함의 존재를 발견할 수 없었다는 사실
- ㉢ 제조물의 결함이 제조업자가 해당 제조물을 공급한 당시의 법령에서 정하는 기준을 준수함으로써 발생하였다는 사실
- ㉣ 원재료나 부품의 경우에는 그 원재료나 부품을 사용한 제조물 제조업자의 설계 또는 제작에 관한 지시로 인하여 결함이 발생하였다는 사실
- ③ (×) 제조업자가 결함의 존재를 알지 못하였어도 면책 사유에 해당하지 않으면 손해 배상 책임을 진다.

문 9. 다음 설명 중 옳은 것은 모두 몇 개인가?

- 피의자에 대한 수사는 불구속 상태에서 하는 것이 원칙이다.
 - 검사는 혐의 사실이 인정되면 피의자를 반드시 기소하여야 한다.
 - 1심법원의 판결에 불복하여 2심 재판을 청구하는 것을 항고, 2심법원의 판결에 불복하여 대법원에 재판을 청구하는 것을 상고라 한다.
 - 형의 집행은 원칙적으로 법원 또는 법관이 지휘한다.
 - 형의 선고유예를 받은 날로부터 2년을 경과한 때에는 형의 선고는 효력을 잃는다.

- ① 1개
- ② 2개
- ③ 3개
- ④ 없음

[문9 해설] 정답① 법과정치 「형사절차」 난이도 하

- 수사는 불구속 수사가 원칙이다.(○)
- 검사의 기소 여부는 검사의 재량이며, 혐의 사실이 인정되어도 기소유에 처분을 할 수 있다.(×)
- 1심법원의 판결에 불복하여 2심 재판을 청구하는 것을 ‘항소’라고 한다. 항고는 1심 법원의 결정에 불복하여 2심 재판을 청구하는 것이다.(×)
- 형 집행은 검사가 한다. (×)
- 선고유예 기간이 경과하면 ‘면소’의 효과를 준다.

문 10. 헌법재판소에 대한 설명으로 옳지 않은 것은?

- ① 헌법재판소는 법관의 자격을 가진 9인의 재판관으로 구성하며, 재판관은 대통령이 임명한다.
- ② 명령·규칙 또는 처분이 헌법이나 법률에 위반되는 여부가 재판의 전제가 된 경우에는 헌법재판소는 이를 최종적으로 심사할 권한을 가진다.
- ③ 탄핵소추의 의결을 받은 사람은 헌법재판소의 심판이 있을 때까지 그 권한 행사가 정지된다.
- ④ 헌법재판소에서 법률의 위헌결정, 탄핵의 결정, 정당해산의 결정 또는 헌법소원에 관한 인용결정을 할 때에는 재판관 6인 이상의 찬성이 있어야 한다.

[문10 해설] 정답② 법과정치 「헌법재판소」 난이도 하

- ① (○) 헌법재판소의 재판관 모두를 대통령이 임명한다.
- ② (×) 명령·규칙 또는 처분의 위법·위헌 심사는 법원이 하고, 그 최종 심사는 대법원이 한다.
- ③ (○) 국회가 탄핵 소추를 의결하면, 해당 공직자는 헌법재판소의 심판이 있을 때까지 그 권한 행사가 정지된다.
- ④ (○) 옳은 지문이다. 권한 쟁의 심판의 경우만 청구인의 주장을 인용할 경우 출석 재판관 과반수 찬성이다.

문 11. (가), (나)에 나타난 문화의 속성으로 옳은 것은?

- (가) 서유럽에서 발달한 목축업은 유럽인들의 식생활, 의복, 주거 문화, 예술활동 등 생활 전체에 영향을 미쳤다.
 (나) 태어난 직후 서로 다른 환경에서 떨어져 살던 일란성 쌍둥이가 키와 얼굴, 운동 및 인지능력은 비슷했지만, 인성이나 규범적 행위에서는 큰 차이를 보였다.

- | | (가) | (나) |
|-------|-----|-----|
| ① 공유성 | | 총체성 |
| ② 총체성 | | 학습성 |
| ③ 축적성 | | 공유성 |
| ④ 학습성 | | 총체성 |

[문11 해설] 정답② 사회문화 「문화의 속성」 난이도 하

(가)는 총체성(전체성), (나)는 학습성이 부각되어 있는 사례이다.

문 12. 다음 글에 나타난 개인과 사회의 관계를 바라보는 관점에 대한 설명으로 옳은 것은?

에밀 뒤르켐(Emile Durkheim)은 그의 저서 자살론에서 자살에 영향을 미치는 사회적 유형이 존재한다고 주장했다. 그의 분석에 따르면, 개신교 신자가 가톨릭 신자보다 자살률이 높다. 그는 가톨릭 신자의 자살률이 낮은 것은 가톨릭에는 개신교에 비해 상대적으로 강력한 공동체와 의례행위가 있으며 개인주의 성향을 피하려는 분위기가 있기 때문이라고 보았다.

- ① 사회는 개인들의 집합체를 의미한다.
- ② 인간 스스로가 희망하지 않으면 행동의 변화는 일어나지 않는다.
- ③ 사회제도의 구속성보다는 개인의 자율성이 행동에 미치는 영향이 더 크다.
- ④ 행위의 능동성보다 구조의 영향력을 강조한다.

[문12 해설] 정답④ 사회문화 「사회 실재론과 명목론」 난이도 하

뒤르켐은 대표적인 기능론자이면서 사회 실재론을 주장한 학자이다. 사회 실재론은 유기체설을 바탕으로 하며, 사회구조와 사회 제도를 강조한다. 반면 사회 명목론은 개인의 자율성과 능동성을 강조한다.

- ① (×) 사회 명목론에 대한 내용이다.
- ② (×) 개인의 자율성과 능동성을 강조하는 것은 사회 명목론이다.
- ③ (×) 사회 제도의 구속성을 강조하는 관점은 사회 실재론이고, 개인의 자율성을 강조하는 관점은 사회 명목론이다.
- ④ (○) 능동성보다 사회 구조의 영향력을 강조하는 관점은 사회 실재론이다.

문 13. 다음 일탈이론 (가), (나)에 적합한 표현을 <보기>에서 찾아
옳게 짝지은 것은?

- (가) 누구나 경제적 성공과 물질적 풍요를 누리고 싶어 하지만 모든 사람에게 합법적인 기회가 충분히 제공되지 않는다면 일탈자가 생길 수 있다.
- (나) 인간의 행동은 학습에서 기인한다. 따라서 타인과의 상호작용을 통하여 태도와 가치를 학습한 일탈행동이 나타나기도 한다.

<보 기>

- ㄱ. 먹을 가까이하면 검어진다.
- ㄴ. 모로 가도 서울만 가면 된다.
- ㄷ. 사흘 굶어 도둑질 아니 할 놈 없다.
- ㄹ. 까마귀 노는 데 백로야 가지 마라.
- ㅁ. 친구 따라 강남 간다.

(가)

(나)

- ① ㄱ, ㄴ ㄷ, ㄹ, ㅁ
- ② ㄱ, ㄴ, ㄷ ㄹ, ㅁ
- ③ ㄴ, ㄷ ㄱ, ㄹ, ㅁ
- ④ ㄴ, ㄷ, ㄹ ㄱ, ㅁ

[문13 해설] 정답③ 사회문화 「일탈이론과 속담」 난이도 하

(가)는 머튼의 아노미론이고, (나)는 차별적 교제이론이다.

- ㄱ. 차별적 교제이론이다.
- ㄴ. 수단과 방법을 가리지 않고 목표를 달성하려는 것이므로 머튼의 아노미론이다.
- ㄷ. 수단을 잘못 사용한 사례로 머튼의 아노미론이다.
- ㄹ과 ㅁ. 모두 차별적 교제이론이다.

문 14. 다음은 사회 변동 방향에 대한 하나의 관점이다. 이에 대한
설명으로 옳은 것만을 <보기>에서 모두 고른 것은?

이 관점은 사회를 살아있는 유기체에 비유하면서 사회 변동을 긍정적으로 인식한다. 그리고 사회를 복잡성이 증가하는 것으로 파악하고, 복잡해진 사회는 단순 사회에 비해 구성원들의 적응 능력이 더 높다고 본다.

<보 기>

- ㄱ. 서구 중심적이라는 비판을 받는다.
- ㄴ. 사회 변동은 일정한 방향성이 있다고 본다.
- ㄷ. 장기적인 역사적 관점에서 사회의 발전과 더불어 퇴보의 가능성도 잘 설명한다.
- ㄹ. 사회 변동을 순환과정으로 설명하고 있다.

- ① ㄱ, ㄴ
- ② ㄱ, ㄷ
- ③ ㄴ, ㄷ
- ④ ㄷ, ㄹ

[문14 해설] 정답① 사회문화 「진화론」 난이도 하

제시문은 사회변동을 보는 관점 중 진화론에 대한 설명이다.

- ㄱ. (○) 진화론은 모든 사회는 발전과 진보의 일정한 방향으로 진화한다고 보는 관점이다. 이는 앞서 발전한 서구의 입장만 강조하는 서구 중심적 비판을 받는다.
- ㄴ. (○) 진화론은 항상 발전과 진보라는 일정한 방향으로 사회가 변동한다고 보는 반면, 순환론은 생성과 소멸이라는 일정한 양상을 반복하며 변동한다고 본다.
- ㄷ. (×) 순환론에 대한 설명이다.
- ㄹ (×) 순환론에 대한 설명이다.

문 15. 다음은 갑국과 을국의 계층별 비율을 나타낸 것이다. 이에 대한 분석으로 옳은 것은? (단, 계층은 상, 중, 하만 존재한다)

(단위: %)

갑국			을국		
	1980년	2010년		1980년	2010년
상층	20	20	상층	20	30
하층	50	30	하층	30	50

- ① 갑국은 안정적인 사회 계층 구조로 변화였다.
- ② 을국은 2010년에 피라미드형 계층 구조로 변화였다.
- ③ 2010년 갑국은 을국에 비해 폐쇄적인 계층 구조를 갖고 있다.
- ④ 을국의 계층 구조 변화는 복지제도 확충의 결과이다.

[문15 해설] 정답① 사회문화 「계층 구조」 난이도 하

- ① (○) 갑국은 1980년에는 상층 20%, 중층 30%, 하층 50%으로 피라미드형 계층 구조이다. 2010년에는 상층 20%, 중층 50%, 하층 30%로 다이아몬드형 계층구조이다. 안정적인 계층 구조로 변화였다.
- ② (×) 을국은 1980년에 상층 20%, 중층 50%, 하층 30%인 다이아몬드형 계층구조였고, 2010년에는 상층 30%, 중층 20%, 하층 50%인 모래시계형 계층구조였다.
- ③ (×) 어느 계층 구조가 폐쇄적인지 개방적인지는 알 수 없다.
- ④ (×) 복지제도를 확충하면 중층이 많아져야 한다. 을국은 중층이 감소하였기 때문에 틀린 지문이다.

문 16. 스태그플레이션(stagflation)에 대한 설명으로 옳은 것만을 모두 고른 것은?

- ㄱ. 1930년대 미국의 대공황은 대표적인 스태그플레이션의 사례이다.
- ㄴ. 생산요소 가격상승에 따른 비용인상 인플레이션은 스태그플레이션을 초래한다.
- ㄷ. 물가상승과 경기침체가 동시에 일어나는 불황 속의 인플레이션을 말한다.

- ① ㄱ, ㄴ
- ② ㄱ, ㄷ
- ③ ㄴ, ㄷ
- ④ ㄱ, ㄴ, ㄷ

[문16 해설] 정답③ 경제 「스태그플레이션」 난이도 하

- ㄱ. (×) 1930년대 미국의 경제 대공황은 전형적인 디플레이션 사례이다. 스태그플레이션은 물가 상승과 경기 침체를 동반하는데 주로 유가가 폭등한 1970년대에 발생하였다.
- ㄴ. (○) 비용인상 인플레이션은 총공급이 감소하여 나타나는 인플레이션이다. 비용인상 인플레이션이 발생하면 물가는 상승하지만 실질 GDP가 감소하는 스태그플레이션이 발생한다.
- ㄷ. (○) 스태그플레이션에 대한 개념 정의이다.

문 17. 다음은 A국과 B국이 각각 신발과 전화를 1단위씩 생산하는데 투입한 노동량을 비교한 것이다. 이에 대한 설명으로 옳은 것만을 <보기>에서 모두 고른 것은? (단, 두 나라 간에 생산요소 이동은 없고, 생산비에는 노동량만 포함된다고 가정한다)

구분	A국	B국
신발(1단위)	7명	6명
전화기(1단위)	9명	5명

<보 기>

- ㄱ. 절대우위에 따르면 두 국가 간의 무역은 이루어지지 않는다.
- ㄴ. 신발 생산에 대한 절대우위와 비교우위는 B국에 있다.
- ㄷ. B국은 신발 생산에 절대우위가, 전화기 생산에 절대우위와 비교우위가 있다.

- ① \neg ② \perp
③ \neg, \perp ④ \neg, \sqsubset

[문17 해설] 정답④ 경제 「절대우위와 비교우위」 난이도 중

절대우위는 생산비가 적은 국가에게 있고, 비교우위는 기회비용이 적은 국가에 있다. 표에서 노동자 수가 곧 생산비이기 때문에 투입되는 노동자 수가 적은 국가가 그 재화에 절대우위가 있다. B국이 신발과 전화기 생산 모두에 투입되는 노동자 수가 적기 때문에 두 재화 모두에 절대우위가 있다.

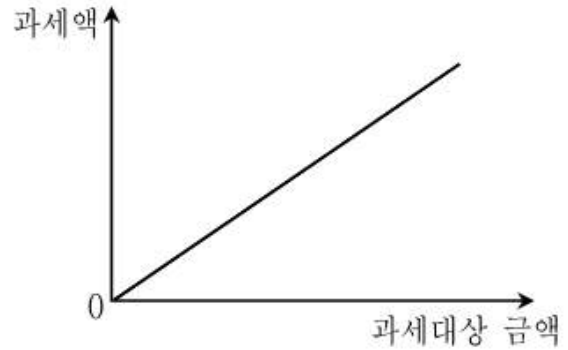
아래 표는 기회비용을 보여주는 표이다.

	신발	전화기
A국	1단위	7/9단위
B국	1단위	6/5단위

따라서 신발 생산에 있어서는 기회비용이 적은 A국이 비교우위가 있다. 반대로 전화기 생산에는 B국의 기회비용이 적기 때문에 B국이 비교우위를 가진다.

7. (○) 신발과 전화기 모두 B국의 생산비가 적기 때문에 B국이 모두 절대우위를 가진다. 한 국가가 두 재화 모두에 절대우위가 있으면 절대우위론에 따르면 두 국가 간 교역은 이루어지지 않는다.
- 나. (×) 신발 생산에 대한 비교우위는 A국이 가진다.
- 다. (○) B국은 두 재화 모두에 절대우위가 있고, 전화기 생산에 비교우위가 있다.

문 18. 그림과 같은 조세제도에 대한 설명으로 옳은 것은?



- ① 과세대상 금액에 관계없이 세율은 일정하다.
- ② 누진세 방식이다.
- ③ 우리나라의 소득세에 적용되는 과세방식이다.
- ④ 저소득 계층에 유리하게 작용한다.

[문18 해설] 정답① 경제 「비례세」 난이도 하

- ① (○) 그래프는 비례세를 보여주고 있다. 비례세는 일정한 세율을 부과한다.
- ② (×) 누진세가 아니라 비례세이다.
- ③ (×) 소득세에 적용되는 과세 방식은 누진세이다. 비례세는 소비세에 적용된다.
- ④ (×) 비례세는 저소득층에 불리하다.

문 19. X재의 수요와 공급이 균형을 이루고 있다. 다음에서 X재의 균형가격을 높이는 동시에 균형거래량을 줄이는 요인으로 옳은 것은?(단, 이 상품은 정상재이며, 수요와 공급의 법칙에 따른다)

- ① X재와 대체관계에 있는 상품의 가격 하락
- ② 소비자들의 소득수준 향상
- ③ X재 생산에 사용되는 원자재 가격의 상승
- ④ 해외로부터 X재 수입의 증가

[문19 해설] 정답③ 경제 「시장의 균형」 난이도 하

- ① (×) 대체재의 가격이 하락하면 X재의 수요가 감소한다. X재의 수요곡선이 좌측으로 이동하면 균형가격이 하락한다.
- ② (×) 소득이 향상되면 정상재인 X재는 수요가 증가한다. 수요곡선이 우측으로 이동하면 균형가격은 상승하지만, 균형거래량도 증가한다.
- ③ (○) 원자재 가격이 상승하면 공급이 감소하여 공급곡선이 좌측으로 이동한다. 그러면 균형 가격은 상승하고, 균형 거래량은 감소한다.
- ④ (×) X재 수입의 증가는 X재의 공급곡선이 우측으로 이동한다. 균형가격은 하락하고 균형 거래량은 증가한다.

문 20. 다음 ㉠~㉣에 들어갈 숫자 중 옳은 것으로만 묶은 것은?

A국: 생산가능인구(노동인구) 10,000명 중 비경제활동인구가 40%일 때, 실업자가 (㉠)명이면 고용률은 (㉡)%이다.
 B국: 실업률이 2%이고 실업자가 300명일 때, 생산가능인구가 (㉢)명이면 경제활동참가율은 (㉣)%가 된다.

	㉠	㉡	㉢	㉣
①	200	58	30,000	55
②	300	57	25,000	60
③	300	63	25,000	60
④	200	62	30,000	55

[문20 해설] 정답② 경제 「고용 관련 지표」 난이도 중

- * 경제활동참가율=경제활동인구/노동가능인구×100
- * 경제활동인구= 취업자 + 실업자
- * 실업률 = 실업자 / 경제활동인구 ×100
- * 취업률 = 취업자 / 경제활동인구 ×100
- * 고용률 = 취업자 / 노동가능인구 ×100
- * 노동가능인구 = 경제활동인구 + 비경제활동인구

<A국의 경우>

- 실업자가 200이면, 취업자는 6,000-200=5800이기 때문에 고용률은 58%이다.
- 실업자가 300이면 취업자는 6,000-300=5700이기 때문에 고용률은 57%이다.

<B국의 경우>

- 실업자가 300명이고, 실업률이 2%이면 경제활동인구는 15,000명이다. 따라서 취업자 수는 14,700명이다. 이 때 생산가능인구가 30,000명이면 경제활동참가율은 50%이다.
- 만약 생산가능인구가 25,000명이면 경제활동참가율은 60%이다.