

# '16년 제2차 경찰공무원(순경) 채용시험 문제

- 일반공채(남·여), 101경비단 -



성 명 :

응시 번호 :

## 응시자 유의사항

일반공채, 101경비단 응시자 답안은 반드시 원서접수 시 선택한 과목 순서에 맞추어 표기하여야 하며, 과목 순서를 바꾸어 표기한 경우에도 원서접수 시 선택한 과목 순서대로 채점되므로 유의하시기 바랍니다.

※ 시험이 시작되기 전까지 표지를 넘기지 마시오.

# 경 찰 청

사이버경찰청 : <http://www.police.go.kr>

원서접수사이트 : <http://gosi.police.go.kr>

# 【한국사】

1. 신석기 시대에 대한 설명으로 가장 적절한 것은?

- ㉠ 동굴이나 바위 그늘에서 살거나 강가에 막집을 짓고 살았다.
- ㉡ 가락바퀴나 뼈바늘을 이용하여 의복이나 그물을 만들어 사용하였다.
- ㉢ 생산력의 증가에 따라 잉여 생산물이 생기자 힘이 센 자가 이것을 개인적으로 소유하여 사유 재산이 나타났다.
- ㉣ 농기구들은 주로 석기로 만들어졌는데, 반달 돌칼, 바퀴날 도끼, 홈자귀 등이 대표적이다.

2. 고대 국가에 대한 설명으로 옳은 것은 모두 몇 개인가?

- ㉠ 부여에는 영고라는 제천 행사가 있었는데, 이는 수렵 사회의 전통을 보여 주는 것으로 매년 5월에 열렸다.
- ㉡ 고구려는 이미 1세기 초에 왕호를 사용하였다.
- ㉢ 부여에는 왕 아래에 가족의 이름을 딴 마가, 우가, 저가, 구가 등이 있었고, 왕이 5부를 모두 통치해 왕권이 강했다.
- ㉣ 옥저는 해산물이 풍부하고 농사가 잘되었으며, 민며느리제와 가족 공동묘제의 풍속이 있었다.
- ㉤ 동예는 매년 동맹이라는 제천 행사를 열었으며, 각각의 부족이 영역을 엄격히 지켰다.
- ㉥ 삼한 사회는 철기 문화를 바탕으로 하는 농경 사회로, 특히 마한에서는 철이 많이 생산되어 낙랑, 왜 등에 수출하였다.
- ㉦ 삼한의 천군을 통해 제정의 일치를 엿볼 수 있다.

- ① 0개                      ② 1개                      ③ 2개                      ④ 3개

3. 백제의 여러 왕들에 대한 설명으로 가장 적절하지 않은 것은?

- ① 침류왕 때 동진에서 온 마라난타를 통해 불교가 전래되었다.
- ② 근초고왕 때 부자상속에 의한 왕위 계승이 시작되었다.
- ③ 고이왕 때 국가체제를 정비하며 6좌평 16관등제의 골격을 마련하였다.
- ④ 성왕 때 대외 진출이 쉬운 웅진으로 천도하고, 국호를 남부여로 고치며 중흥을 꾀하였다.

4. 신라장적(민정문서)에 대한 설명으로 가장 적절하지 않은 것은?

- ① 사해점촌, 살하지촌 등 서원경을 중심으로 하는 4개의 자연 촌락에 대한 조사이다.
- ② 촌주가 변동 사항을 조사하여 촌 단위로 매년 다시 작성하였다.
- ③ 호(戶)는 9등급으로, 인구는 연령에 따라 6등급으로 나누었으며 성별도 구별하였다.
- ④ 토지는 내시령답, 판모답, 촌주위답, 연수유전답 등으로 나누어 조사하였다.

5. 다음 인물들에 대한 설명으로 가장 적절한 것은?

- ① 강수는 외교 문서를 잘 지은 문장가로 유명하며 불교를 세외교(世外教)라고 비판하였다.
- ② 진골 출신의 설총은 이두를 정리하여 한문 교육에 공헌하였고 신문왕에게 ‘화왕계’라는 글을 바쳤다.
- ③ 김대문은 신라의 대표적인 문장가로 ‘한산기’, ‘계림잡전’, ‘사륙집’, ‘고승전’ 등을 저술하였다.
- ④ 최치원은 당의 빈공과에 급제하고 문장가로 이름을 떨친 뒤 귀국하여 성덕왕에게 개혁안 10여 조를 건의하였다.

6. 고려의 대외 항쟁에 대한 설명으로 가장 적절한 것은?

- ① 거란의 1차 침입 때 서희의 담판으로 압록강 동쪽의 9성을 확보하였다.
- ② 고려는 국경 지대에 나성과 천리장성을 쌓아 거란과 여진의 침략에 대비하였다.
- ③ 거란은 강조의 정변을 구실로 두 번째 침입을 하였다가 현종의 입조를 조건으로 물러갔다.
- ④ 삼별초는 배중손의 지휘 아래 제주도로 근거지를 옮겨 끝까지 대몽 항쟁을 벌였다.

7. 고려 시대에 편찬된 역사서에 대한 설명으로 옳은 것은 모두 몇 개인가?

- ㉠ 인종 때 김부식 등이 왕명을 받아 편찬한 ‘삼국사기’는 고려 초에 편찬된 ‘구삼국사’를 기본으로 유교적 합리주의 사관에 기초하여 편년체로 서술되었다.
- ㉡ 충선왕 때에 일연이 쓴 ‘삼국유사’는 불교사를 중심으로 고대의 민간 설화나 전래 기록을 수록하는 등 우리의 고유문화와 전통을 중시하였다.
- ㉢ ‘동명왕편’은 신라 계승 의식을 반영하고 신라의 전통을 노래하였다.
- ㉣ ‘제왕운기’는 우리나라의 역사를 고구려에서부터 서술하여 우리 역사를 중국사와 대등하게 파악하는 자주성을 나타낸다.
- ㉤ 건국 초기 왕조실록을 편찬하였으나 몽고의 침입으로 소실되었다.

- ① 0개                      ② 1개                      ③ 2개                      ④ 3개

8. 다음 사건을 발생한 순서대로 바르게 나열한 것은?

- ㉠ 망이·망소이의 난    ㉡ 김사미의 난    ㉢ 전주 판노의 난
- ㉣ 만적의 난            ㉤ 이연년 형제의 난

- ① ㉠ → ㉢ → ㉡ → ㉣ → ㉤
- ② ㉠ → ㉡ → ㉢ → ㉣ → ㉤
- ③ ㉢ → ㉠ → ㉡ → ㉣ → ㉤
- ④ ㉢ → ㉠ → ㉡ → ㉣ → ㉤

9. 다음 밑줄 친 왕의 재위 시절에 있었던 과학 기술의 발달에 대한 설명 중 적절하지 않은 것은?

우리 주상 전하가 근신(近臣)에게 …(중략)… 명령하여 편찬하는 일을 맡게 하였다. …(중략)… 가만히 생각건대, 임금과 어버이와 부부의 인륜인 충·효·절의의 도는 하늘이 내려 준 천성으로서 사람마다 같은 것이니, 천지의 시작과 더불어 생겨났고 천지가 끝날 때까지 없어지지 않는다.

「삼강행실도」

- ① 중국의 수시력과 아라비아의 회회력을 참고하여 우리나라 역사상 최초로 서울을 기준으로 천체 운동을 정확하게 계산한 역법서인 ‘칠정산’을 만들었다.
- ② 주자소를 설치하고 구리로 계미자를 주조하여 종전보다 두 배 정도의 인쇄 능력을 올렸다.
- ③ 우리 풍토에 알맞은 약재와 치료 방법을 개발·정리하여 ‘향약집성방’을 편찬하고, ‘의방유취’라는 의학 백과사전을 간행하였다.
- ④ 화약 무기의 제작과 그 사용법을 정리한 ‘총통등록’을 편찬하였다.

10. 조선의 중앙 정치 조직에 대한 설명으로 적절하지 않은 것은?

- ① 홍문관은 학술 연구, 정책 자문 등의 역할을 하였으며 장(長)은 정2품의 대제학이었다.
- ② 조선의 사헌부는 발해의 중정대, 고려의 어사대와 같은 역할을 하였다.
- ③ 의금부와 승정원은 왕권을 강화하는 데 기여하였다.
- ④ 교서관은 국왕의 교서를 작성하는 역할을 하였다.

11. (가)~(라) 시기에 있었던 역사적 사실로 적절하지 않은 것은?

|  |     |     |     |     |
|--|-----|-----|-----|-----|
|  | (가) | (나) | (다) | (라) |
|--|-----|-----|-----|-----|

- ① (가) - 명나라의 요청으로 강홍립을 도원수로 삼아 약 1만 3천 명의 원병을 파견하였다.
- ② (나) - 공로 평가에 불만을 품은 이괄이 난을 일으켰다.
- ③ (다) - 청과 국경을 확정하고 백두산에 정계비를 세웠다.
- ④ (라) - 안용복이 일본에 가서 울릉도와 우산도가 우리 영토임을 확인받았다.

12. 조선 시대 미술에 대한 설명으로 가장 적절하지 **않은** 것은?
- ㉠ 18세기에 들어 중국의 화풍을 배격하고 우리의 고유한 자연과 풍속을 있는 그대로 묘사한 진경산수(眞景山水)의 화풍이 등장했으며, 정선은 진경산수화의 대가로 ‘금강전도’, ‘인왕제색도’ 등을 그렸다.
  - ㉡ 김홍도는 섬세하고 정교한 필치로 정조의 화성 행차와 관련된 병풍, 행렬도, 의례 등 궁중 풍속을 많이 남겼다.
  - ㉢ 신윤복은 주로 도시인의 풍류생활과 부녀자의 풍속, 남녀 사이의 애정 등을 감각적이고 해학적인 필치로 묘사하였다.
  - ㉣ 김정희의 ‘묵란도’, ‘세한도’, 장승업의 ‘홍백매도’, ‘군마도’ 등은 19세기의 대표적인 작품들이다.

13. 조선의 과거 제도에 대한 설명으로 옳은 것은 모두 몇 개인가?

- ㉠ 문과와 무과, 잡과 등이 있었고, 간단한 시험을 치러 하급 관원을 선발하는 취제도 시행되었다.
- ㉡ 문과는 3년마다 시행하는 정기 시험인 식년시 외에도 증광시, 알성시 등의 부정기 시험이 있었다.
- ㉢ 생원과는 한문학에 뛰어난 인재를, 진사과는 유교 경전에 뛰어난 인재를 선발하였다.
- ㉣ 무과는 주로 서열과 중간계층이 응시하였고 최종 선발 인원은 33명이었다.
- ㉤ 잡과는 해당 기술관청의 필요에 따라 수시로 시행되었다.

- ① 1개                      ② 2개                      ③ 3개                      ④ 4개

14. 조선 시대 실학자들에 대한 설명으로 가장 적절한 것은?

- ㉠ 유형원은 ‘반계수록’을 저술하였고, 결부법 대신에 경무법을 사용할 것을 주장하였다.
- ㉡ 정약용은 ‘경세유표’에서 형옥의 임무를 맡은 관리들이 유의할 사항을 예로 들어 설명하였다.
- ㉢ 이익은 노비 제도, 과거 제도, 양반 문벌 제도, 사치와 미신 숭배, 성리학, 게으름 등 여섯 가지를 ‘나라의 좀’이라고 규정하여 그 시정을 주장하였다.
- ㉣ 허목은 ‘기언’을 저술하였고, 봉당정치와 북벌정책의 폐단을 시정하기 위해 왕과 육조의 기능 약화, 호포제의 적극적인 실시 등을 주장하였다.

15. 조선 후기의 사회 모습에 대한 설명으로 가장 적절한 것은?

- ㉠ 조선 후기 사회 불안이 계속되는 상황에서 최시형이 동학을 창시하였다.
- ㉡ 정부의 적극적인 광산 개발 정책에 따라 18세기 중엽부터는 잠채 현상이 사라졌다.
- ㉢ 국제 무역에서 사적인 무역이 허용되면서 상인이 무역 활동에 적극적으로 참여하였고, 특히 의주의 만상은 대일본 무역을 주도하였다.
- ㉣ 1678년 주조된 상평통보가 점차 전국적으로 유통되었으며, 환이나 어음 같은 신용 화폐도 사용되었다.

16. 다음 방침과 관련된 일제 강점기의 모습으로 가장 적절한 것은?

- 친일 분자를 귀족·양반·유생·부호·실업가·교육가·종교가 등에 침투시켜 그 계급과 사정에 따라 각종 친일 단체를 조직케 할 것.
- 종교적 사회 운동을 이용하기 위해 사찰령을 개정하여 불교 각 종파의 총 본산을 경성에 두고, 이를 관장하거나 원조하는 기관의 회장에 친일 분자를 앉히는 한편 기독교에 대해서도 상당한 편의와 원조를 제공할 것.
- 친일적인 민간 유지자(有志者)에게 편의와 원조를 제공하고, 수재 교육의 이름 아래 조선 청년을 친일 분자의 인재로 양성할 것.
- 조선인 부호·자본가에 대해 일·선(日·鮮) 자본가의 연계를 추진할 것.

- ㉠ 조선 어업령을 공포하여 모든 어민의 기득권을 부인하고 새로이 면허·허가를 받아 조업하도록 하였다.
- ㉡ 조선 광업령을 공포하여 광업권에 대한 허가제를 실시하였다.
- ㉢ 치안유지법을 통해 언론·집회·결사를 탄압하였다.
- ㉣ 회사령을 공포하여 회사를 설립할 경우 총독부의 허가를 받도록 하였다.

17. 근대 교육기관 및 교육에 대한 설명으로 가장 적절한 것은?

- ㉠ 고종은 광무개혁의 일환으로 교육입국조서를 반포하며 지·덕·체를 아우르는 교육을 내세웠고, 이에 따라 소학교, 한성사범학교 등이 설립되었다.
- ㉡ 배재학당, 숭실학교, 경신학교, 정신여학교는 개신교 선교사들이 설립한 사립 학교이다.
- ㉢ 최초의 사립 학교인 육영공원은 함경도 덕원 주민들과 개화파 인사들의 합자로 설립되었으며, 외국어·자연 과학·국제법 등 근대학문과 함께 무술을 가르쳤다.
- ㉣ 대성학교, 오산학교, 서전서숙, 보성학교는 국내에 설립된 교육기관이다.

18. 다음과 같이 주장한 사람에 대한 설명으로 가장 적절한 것은?

유교계에 3대 문제가 있는지라. 그 3대 문제에 대하여 개량(改良) 구신(求新)을 하지 않으면 우리 유교는 흥왕할 수가 없을 것이며, …(중략)… 여기에 감히 외람됨을 무릅쓰고 3대 문제를 들어서 개량 구신의 의견을 바치노라.

첫째는, 유교파의 정신이 전적으로 제왕(帝王) 측에 존재하고, 인민사회(人民社會)에 보급할 정신이 부족함이고, 둘째는, 여러 나라를 돌아다니면서 세계의 주의(主義)를 바꾸려는 생각을 강론하지 아니하고, 또한 내가 동몽(童蒙)을 찾는 것이 아니라 동몽이 나를 찾는 주의를 지킴이고, 셋째는, 우리의 대한(大韓) 유가에서 간이 직절(簡易直切)한 법문(양명학)을 구하지 아니하고, 질질 끌고 가는 대로 내버려 두는 공부(주자학)를 전적으로 숭상함이라.

- ㉠ 대한매일신보에 ‘독사신론’을 연재하여 일본의 식민 사관에 대항할 수 있는 민족주의 사학의 발판을 마련하였다.
- ㉡ 동아일보에 연재한 ‘5천 년간 조선의 열’ 등을 통하여 주체적인 역사의식을 강조하였다.
- ㉢ 한국사를 세계사적 보편성 속에서 연구하면서 일제가 주장한 정체성론을 비판하였고 ‘조선사회경제사’를 편찬하였다.
- ㉣ ‘한국통사’와 ‘한국독립운동지혈사’를 저술하여 일제의 불법적인 침략을 규탄하였다.

19. 1919년 9월에 통합된 대한민국 임시정부에 대한 설명으로 옳지 **않은** 것은 모두 몇 개인가?

- ㉠ 초대 대통령으로 김구가 선출되었고, 입법·사법·행정의 3권이 분립된 근대적 헌법을 제정·공포하였다.
- ㉡ 대한민국 임시정부는 국내외를 연결하는 비밀 행정 조직으로 연통제를 실시하였으나, 일제에게 그 조직이 발각되어 와해되었다.
- ㉢ 일본이 중일전쟁을 일으킨 이후 임시정부는 광복군을 결성하고 대일 전선에 참가하여 인도, 미얀마 전선까지 진출하였다.
- ㉣ 임시정부가 충청으로 이동한 이후 국무령 중심의 내각 책임제로 정부 형태가 개편되었다.
- ㉤ 대한민국 헌법 전문에는 우리 국가의 정통성이 대한민국 임시정부에 있음을 밝히고 있다.

- ① 2개                      ② 3개                      ③ 4개                      ④ 5개

20. 다음에 주어진 사건을 시대 순으로 바르게 나열한 것은?

- ㉠ 국민대표 회의를 개최하여 대한민국 임시정부의 새로운 진로를 모색하는 과정에서 창조파와 개조파가 대립하였다.
- ㉡ 조선어 연구회가 창립됨으로써 국어 연구가 본격화되었다.
- ㉢ 홍범도의 대한 독립군과 김좌진의 북로 군정서군 등이 봉오동과 청산리에서 일본군과 전투를 벌여 큰 승리를 거두었다.
- ㉣ 국내 최대 좌우합작 단체인 신간회가 해소되었다.

- ① ㉡ → ㉠ → ㉢ → ㉣
- ② ㉡ → ㉢ → ㉠ → ㉣
- ③ ㉢ → ㉠ → ㉣ → ㉡
- ④ ㉢ → ㉡ → ㉠ → ㉣

# 【영 어】

1. 다음 문장에서 밑줄 친 부분의 의미와 가장 가까운 것은?

Having a strong mind-set as an athlete is crucial, and it will lead you to win this game.

- ① inferior                      ② perpetual  
③ pivotal                      ④ conscientious

2. 다음 문장에서 밑줄 친 부분의 의미와 가장 가까운 것은?

You have the right to remain silent while you are being interrogated.

- ① nullified                      ② exacerbated  
③ questioned                      ④ fabricated

3. 다음 글의 빈칸에 들어갈 말로 가장 적절한 것은?

• When I (    ㉠    ) that he only arrived 3 days ago, it's not surprising that I feel awkward to him.  
• Don't (    ㉡    ) me anymore. It's your journey from now on.

- ① ㉠ take it for granted                      ㉡ cut off  
② ㉠ take it into account                      ㉡ count on  
③ ㉠ take off                      ㉡ carry out  
④ ㉠ take away                      ㉡ cope with

4. 다음 대화 중 밑줄 친 부분의 표현이 가장 적절하지 않은 것은?

- ① A: It is over midnight already. I can't believe it!  
B: We've been studying English for 6 hours!  
A: Shall we continue or stop here?  
B: Let's call it a day.  
② A: My parents say I can't color my hair. It's unfair.  
B: Look on the bright side. You still look good without colored hair.  
③ A: Hey, shake a leg! The train to Busan always arrives on time. You won't make it if you linger like that.  
B: I know. I know. Just step on your toes.  
④ A: Excuse me. Is it OK if I help you cross the street?  
B: Sure, thanks. It's very nice of you to help me.  
A: Don't mention it. I'm glad to.  
B: In fact, I'm afraid of crossing the street.

5. 다음 글의 빈칸에 들어갈 말로 가장 적절한 것은?

The health care law was enacted in 2015 by the Congress. Therefore, insurance plans will be changed (                      ) the purpose of the Congress and the citizen.

- ① in discord with                      ② in spite of  
③ at odds with                      ④ in accordance with

6. 다음 글의 빈칸에 들어갈 말로 가장 적절한 것은?

Attention, all passengers on Pacific Air Flight No. 356 to Los Angeles. We are sorry to inform you there is a slight delay due to the inclement weather condition. The plane will be departing at 01:30 a.m., three hours later from now. (                      )

- ① The flight is canceled due to the weather.  
② We apologize for any inconvenience.  
③ Please proceed to Gate 25 to board the plane immediately.  
④ Life vests are under the seat.

7. 다음 글의 빈칸에 들어갈 말로 가장 적절한 것은?

- ① ㉠ stole                      ㉡ in which  
② ㉠ was stolen                      ㉡ which  
③ ㉠ stole                      ㉡ which  
④ ㉠ was stolen                      ㉡ in which

8. 다음 글의 빈칸에 들어갈 말로 가장 적절한 것은?

Mind Tool is an innovative product (    ㉠    ) improves student's writing skills. It provides students (    ㉡    ) the self-confidence to acquire knowledge on their own. It is a unique set of tools which enables students to (    ㉢    ) self-directed learners.

- ① ㉠ that                      ㉡ with                      ㉢ become  
② ㉠ that                      ㉡ into                      ㉢ becoming  
③ ㉠ who                      ㉡ with                      ㉢ become  
④ ㉠ who                      ㉡ into                      ㉢ becoming

9. 다음 우리말을 영작한 것 중 가장 적절하지 않은 것은?

- ① 무고한 사람들을 보호하는 것이 우리가 가장 우선적으로 해야 할 일이다.  
It is our top priority to protect the innocent people.  
② 일단 우리가 어떤 습관을 가지게 되면 그것을 버리기 쉽지 않다.  
Once we get into a habit, it is not easy for us to take it over.  
③ 긍정적인 생각이 우리를 인생에서 성공하도록 할 것이다.  
Positive thinking will lead us to success in life.  
④ 모든 사물은 보이는 것과 항상 같지는 않다.  
Things are not always what they seem to be.

10. 다음 글의 목적으로 가장 적절한 것은?

Despite my previous instructions on the use of the office fax machine, it is obvious that the department fax machine is still being used by the staff members for totally unauthorized, private purposes. There were over \$500 worth of papers sent last month that are unaccountable as business related to this office. I wish to make it quite clear that I will not tolerate this continued misuse of valuable office resources, and the practice is to cease immediately.

- ① 팩스기 사용료를 절감하는 방법을 소개하기 위해  
② 팩스기와 관련된 사업의 수익성을 설명하기 위해  
③ 회계와 관련된 실수를 사원들에게 보여 주기 위해  
④ 팩스기 사용과 관련한 잘못된 관행에 대해 경고하기 위해

11. 다음 글의 목적으로 가장 적절한 것은?

Criminals in central Russia are having a hard time because of a new detective in town - Rusik, the cat. A year ago he walked into the police station as a stray kitten. If the police had ignored him then, they wouldn't have the latest weapon in the battle against fish thieves now.  
Rusik sniffs out the endangered fish caught by fishermen, who want to sell them illegally for large profits. The police say that no matter how well they hide the fish, he is always able to point his nose in the right direction and find them.

- ① To sell the state-of-the-art weapon for the police  
② To encourage people to have pet cats  
③ To advertise famous fishing spots  
④ To warn criminals of a smart detective

12. 다음 글의 요지로 가장 적절한 것은?

We all want to be happy, but something always gets in the way. There is never enough time or money. Somebody is always failing to do what he or she is supposed to do. Our parents, friends, and teachers aren't doing it right. They failed us. We are angry, and we have a right to be angry. But is that anger making us happy? Happiness is not something anyone else can give us or take away from us. Happiness is what we make of our lives or don't. Whatever our circumstances, we can create a joyful life or a miserable one. It is up to us.

- ① It is important that nobody disappoints you.  
② Everybody has a right to be angry.  
③ Circumstances influence how happy you are.  
④ Only you can make yourself happy.

13. 다음 글의 요지로 가장 적절한 것은?

The principles of European integration like free competition or free movement of goods and capital will promote a free market economy in countries such as Albania, Bosnia and Serbia in East Europe. The removal of custom barriers will enable producers to cut production costs, which will result in export increases. It will create new jobs and bring new technologies into European industry and trade. Therefore, the EU should be willing to open its door to these three countries as soon as possible. It will be also good for the EU. That's because the more membership countries the EU has, the more powerfully and effectively it will do its job.

- ① 유럽연합(EU)은 유럽 내 비가맹국의 전통문화를 위협하고 있다.
- ② 유럽연합(EU)으로의 통합은 자국민의 일자리를 위협할 수 있다.
- ③ 유럽연합(EU)은 유럽 내 무역 분쟁에 적극적으로 관여해야 한다.
- ④ 동유럽 3국의 유럽연합(EU) 가입이 조속히 이루어져야 한다.

14. 다음 글의 빈칸에 들어갈 말로 가장 적절한 것은?

As a police officer, I have often been asked: "What is the best thing about your job?" With so many police interactions with the public being so negative, special things happen sometimes that truly raise our spirits. (    ㉠    ), in August 2015, a man told me that a family seemed to have fallen on hard times and was driving around on bald tires. My initial thought was that he wanted us to do something to stop them. (    ㉡    ), he had arranged for a tire dealer to fit four new tires to their car and paid \$800 for it. He wanted to do this in secret. All he wanted the police to do was to get the family to accept the help and keep his name out of it.

- |                 |              |
|-----------------|--------------|
| ① ㉠ For example | ㉡ Instead    |
| ② ㉠ For example | ㉡ Therefore  |
| ③ ㉠ However     | ㉡ Similarly  |
| ④ ㉠ However     | ㉡ Presumably |

15. 다음 글의 내용과 일치하지 않는 것은?

Although every forensic case is different, each case goes through many of same phases. Each phase requires its own procedures and expertise. Throughout each phase, the chain of evidence must remain intact. The first phase is usually the discovery of the case. More likely than not, discovery is made by accident. The second phase is recovery of the remains and evidence. This and future phases require professional help. Next, laboratory analysis and research on the remains and evidence proceed. At some point, all of the data from the different labs and investigators comes together and is synthesized into the case report. Although changes may be made, this synthesis is the formal interpretation of the data and provides the most logical explanation or reconstruction of the events and the identification of the remains.

- ① 포렌식의 두 번째 단계는 전문적인 도움을 필요로 한다.
- ② 포렌식의 각 단계에서 일련의 증거들은 훼손되지 않아야 한다.
- ③ 포렌식을 통해 만들어진 종합 보고서는 자료에 대한 공식적인 해석이다.
- ④ 증거에 대한 실험실 분석과 조사가 진행된 후 증거 복원 절차가 진행된다.

16. 다음 글의 내용과 일치하는 것으로 가장 적절한 것은?

In the midst of the fall election campaign in 2012, there was a trial for one of the most horrific murder cases in memory. The murder case was the sort of crime that could increase support for the death penalty. No wonder it was said that the trial would affect the governor's race, because it set a supporter of capital punishment against an opponent. Considering the event, it would seem a tough case to make, but the opponent of the death penalty won. That's just one of the many indications that capital punishment is becoming less popular. Executions have fallen by half since 1999. The number of new death sentences is about one-third of what it was at its 1996 peak.

- ① 사형은 점점 줄어들고 있는 추세이다.
- ② 사형에 대한 찬반 논의는 수세기 동안 지속되었다.
- ③ 사형 선고에 대한 집행은 1996년에 비해 약 1/3로 감소하였다.
- ④ 사형의 정치적 쟁점화가 유권자들의 반감을 사고 있다.

17. 다음 글의 내용과 일치하는 것으로 가장 적절한 것은?

Colors also have different meanings in different cultures. A color may represent good feelings in one culture but bad feelings in another. For instance, in the United States, white represents goodness and holy things. It is usually the color of bride's wedding dress. However, in India, China and Japan, white can mean death. Green is the color of dollar bills in the United States, so green may make Americans think of money. But in China, green can represent a loss of respect.

- ① 녹색은 미국인들에게 돈을 연상시키는 색상이다.
- ② 하얀색은 미국에서 죽음을 의미하는 부정적인 색상이다.
- ③ 모든 나라마다 통일된 의미를 가지고 있는 색상이 있다.
- ④ 녹색은 중국에서 존경을 표시할 때 사용하는 색상이다.

18. 다음 빈칸에 들어갈 말로 가장 적절한 것은?

When you watch a chase scene in an action movie, your heart races as well - you may be a little bit scared, or excited. Your body and mind may react like the experience is real, as though it is happening to you. That's what happens when you visualize: You ask for the experience and your mind believes that it is real, which creates the attraction for you to receive in your life. This technique is favored by many of the world's great coaches as they encourage athletes to visualize the actual race or contest ahead of time. Every stroke, step, and muscle exertion is vividly imagined. The idea is, when you see it in your mind, your body will surely follow. And, when the big day comes, mind and body are so well trained to act in unison that (       ) is virtually assured.

- ① group cooperation
- ② ultimate performance
- ③ public reputation
- ④ visual observation

19. 다음 글의 요지로 가장 적절한 것은?

Almost every form of transportation has given someone the idea for a new type of toy. After the Montgolfier brothers flew first balloon, toy balloons became popular playthings. In the 19th century, soon after railroads and steamships were developed, every child had to have model trains and steamboats. The same held true for automobiles and airplanes in the early 20th century. Toy rockets and missiles became popular at the beginning of the space age, and by the 1980s, there were many different versions of space-shuttle toys.

- ① Inventors have been inspired by toys to build new forms of transportation.
- ② Toy automobiles and airplanes were very popular in the early 1800s.
- ③ Toy design has followed developments in transportation.
- ④ Children familiar with toys are likely to invent new vehicles.

20. 다음 글의 제목으로 가장 적절한 것은?

To change, you must let go of what you have now. You leave something behind. Change always involves risk because it always begins with loss. Such loss is usually experienced as a threat and therefore a risk. The "Letting Go" phase of change involves losses which can range from giving up the security of a routine task to losing meaningful long-term work. However, change may be the opportunity. It may not be obvious or immediate. It may be as subtle as the chance to learn something new. Furthermore, it may involve taking on more responsibility which later opens new doors. Change might make you a more mature person.

- ① Letting Go of The Past
- ② Ways to Defy Change in Life
- ③ How to Become A More Mature Person
- ④ Two Faces of Change: Risk and Opportunity



1. 죄형법정주의에 대한 다음 설명 중 옳은 것은 모두 몇 개인가? (다툼이 있으면 판례에 의함)

- ㉠ 의사가 환자와 대면하지 아니하고 전화나 화상 등을 이용하여 환자의 용태를 스스로 듣고 판단하여 처방전 등을 발급한 행위는 구 「의료법」 상 ‘직접 진찰한 의사’가 아닌 자가 처방전 등을 발급한 경우에 해당한다.
- ㉡ 「특정 범죄자에 대한 보호관찰 및 위치추적 전자장치 부착 등에 관한 법률」 제5조 제1항 제3호는 검사가 전자장치 부착 명령을 법원에 청구할 수 있는 경우 중의 하나로 ‘성폭력 범죄를 2회 이상 범하여(유죄의 확정판결을 받은 경우를 포함한다) 그 습벽이 인정된 때’라고 규정하고 있는데, 피부착명령 청구자가 2회 이상 성폭력범죄를 범하였는지를 판단할 때 소년보호처분을 받은 전력을 고려하는 것은 죄형법정주의에 위반되므로 허용되지 아니한다.
- ㉢ 「형법」(1953.9.18. 법률 제293호로 제정된 것) 제125조(폭행, 가혹행위) 중 ‘경찰에 관한 직무를 행하는 자 또는 이를 보조하는 자가 그 직무를 행함에 당하여 형사피의자 또는 기타 사람에 대하여 폭행을 가한 때’와 관련된 부분은 죄형법정주의의 명확성의 원칙에 위반된다.
- ㉣ ‘아동의 덕성을 심히 해할 우려가 있는 도서, 간행물, 광고물, 기타의 내용물의 제작 등의 행위’를 금지하고 이를 위반하는 자를 처벌하는 구 「아동복지법」 제18조 제11호, 제34조 제4호는 명확성의 원칙에 반한다.

① 1개                      ② 2개                      ③ 3개                      ④ 4개

2. 양벌규정에 대한 다음 설명 중 가장 적절하지 않은 것은? (다툼이 있으면 판례에 의함)

- ① 합병으로 인하여 소멸한 법인이 그 종업원 등의 위법행위에 대해 양벌규정에 따라 부담하던 형사책임은 그 성질상 이전을 허용하지 않는 것으로서 합병으로 인하여 존속하는 법인에 승계되지 않는다.
- ② 회사 대표자의 위반행위에 대하여 징역형의 형량을 작량감경하고 병과하는 벌금형에 대하여 선고유예를 한 이상 양벌규정에 따라 그 회사를 처단함에 있어서도 같은 조치를 취하여야 한다.
- ③ 형벌의 자기책임원칙에 비추어 보면, 종업원의 위반행위가 발생한 그 업무와 관련하여 법인이 상당한 주의 또는 관리감독 의무를 게을리한 때에 한하여 양벌규정을 적용한다.
- ④ 양벌규정에 의하여 법인이 처벌받는 경우, 법인에게 자수감경에 관한 「형법」 제52조 제1항의 규정을 적용하기 위해서는 법인의 이사 기타 대표자가 수사책임이 있는 관서에 자수한 경우에 한하고, 그 위반행위를 한 직원 또는 사용인이 자수한 것만으로는 위 규정에 의하여 형을 감경할 수 없다.

3. 다음 설명 중 가장 적절하지 않은 것은? (다툼이 있으면 판례에 의함)

- ① 「형법」 제144조 제2항 특수공무집행방해치상죄는 그 결과에 대한 예견가능성이 있었음에도 불구하고 예견하지 못한 경우 뿐만 아니라 고의가 있는 경우까지도 포함하는 부진정결과적 가중범이다.
- ② 결과적 가중범인 상해치사죄의 공동정범은 폭행 기타의 신체 침해행위를 공동으로 할 의사가 있으면 성립되고 결과를 공동으로 할 의사는 필요 없으며, 여러 사람이 상해의 범의로 범행 중 한사람이 중한 상해를 가하여 피해자가 사망에 이르게 된 경우 나머지 사람들은 사망의 결과를 예견할 수 없는 때가 아닌 한 상해치사의 죄책을 면할 수 없다.
- ③ 「형법」 제168조 연소죄는 결과적 가중범에 해당한다.
- ④ 「형법」 제15조 제2항 결과적 가중범은 기본범죄와 중한 결과 사이의 인과관계에 대해서만 규정하고 있을 뿐, 예견가능성을 명시적으로 요구하고 있지는 않다.

4. 甲은 야간에 악수를 청하는 이웃집 사람을 강도로 오인하고 방어할 생각으로 그를 때려 상해를 입혔으나, 오인에 정당한 이유가 없는 경우 어떠한 학설에 따르면 甲의 죄책이 가장 무겁게 되는가?

- ① 유추적용설
- ② 소극적 구성요건표지이론
- ③ 엄격책임설
- ④ 법효과제한적 책임설

5. 다음 설명 중 가장 적절하지 않은 것은? (다툼이 있으면 판례에 의함)

- ① 甲이 점유자와 소유자가 다른 승용차를 점유자의 의사에 반하여 자신의 점유로 옮긴 경우, 이러한 甲의 행위가 결과적으로 소유자의 이익으로 된다는 사정 또는 소유자의 추정적 승낙이 있다고 볼 만한 사정이 있다고 하더라도, 다른 특별한 사정이 없는 한 그러한 사유만으로 불법영득의 의사가 없다고 할 수는 없다.
- ② 甲이 경찰관의 불심검문을 받아 운전면허증을 교부한 후 경찰관에게 큰 소리로 욕설을 하였는데, 경찰관이 모욕죄의 현행범으로 체포하겠다고 고지한 후 甲의 오른쪽 어깨를 붙잡자 반항하면서 경찰관에게 상해를 가한 사안에서 甲이 체포를 면하려고 반항하는 과정에서 상해를 가한 것은 정당방위에 해당한다.
- ③ 甲 정당 당직자인 피고인들이 국회 외교통상 상임위원회 회의장 앞 복도에서 출입이 봉쇄된 회의장 출입구를 뚫을 목적으로 회의장 출입문 및 그 안쪽에 쌓여 있던 집기를 손상하거나, 국회 심의를 방해할 목적으로 회의장 내에 물을 분사한 경우, 국민의 대의기관인 국회에서의 행위인 이상 피고인들의 행위는 위법성이 조각되는 정당행위라고 볼 수 있다.
- ④ 쟁의행위에 대한 찬반투표 실시를 위하여 전체 조합원이 참석할 수 있도록 근무시간 중에 노동조합 임시총회를 개최하고 3시간에 걸친 투표 후 1시간의 여흥시간을 가졌더라도 그 임시총회 개최 행위는 전체적으로 노동조합의 정당한 행위에 해당한다.

6. 공동정범에 대한 다음 설명 중 가장 적절하지 않은 것은? (다툼이 있으면 판례에 의함)

- ① 포괄일죄의 범행 도중에 공동정범으로 범행에 가담한 자는 비록 그가 그 범행에 가담할 때에 이미 이루어진 종전의 범행을 알았다 하더라도 그 가담 이후의 범행에 대하여만 공동정범으로 책임을 진다.
- ② 공모에 의한 범죄의 공동실행은 모든 공범자가 스스로 범죄의 구성요건을 실현하는 것을 전제로 하지 아니하고, 그 실현 행위를 하는 공범자에게 그 행위결정을 강화하도록 협력하는 것으로도 가능하다.
- ③ 피해자 일행을 한 사람씩 나누어 강간하자는 피고인 일행의 제의에 아무런 대답도 하지 않고 따라 다니다가 자신의 강간 상대방으로 남겨진 甲에게 일체의 신체적 접촉도 시도하지 않은 채 다른 일행이 인근 숲 속에서 강간을 마칠 때까지 甲과 함께 이야기만 나누었더라도, 다른 일행이 甲 외 피해자들을 강간하려는 것을 보고도 이를 제지하지 아니하고 용인하였다면, 공모공동정범으로서의 죄책을 면할 수 없다.
- ④ 공모자가 공모에 주도적으로 참여하여 다른 공모자의 실행에 영향을 미친 때에는 범행을 저지하기 위하여 적극적으로 노력하는 등 실행에 미친 영향력을 제거하지 아니하는 한 공모자가 구속되었다는 등의 사유만으로 공모관계에서 이탈하였다고 할 수 없다.

7. 예비·음모에 대한 다음 설명 중 옳지 않은 것은 모두 몇 개인가? (다툼이 있으면 판례에 의함)

- ㉠ 정범이 실행의 착수에 이르지 아니한 예비단계에 그친 경우에는 이에 가공한다 하더라도 예비의 공동정범이 되는 때를 제외하고는 중범으로 처벌할 수 없다.
- ㉡ 예비·음모의 행위를 처벌하는 경우에 있어서 예비행위를 자의로 중지했을 때에는 중지범에 관한 규정을 준용한다.
- ㉢ 강도예비·음모죄가 성립하기 위해서는 예비·음모 행위자에게 미필적이라도 강도를 할 목적이 있음이 인정되어야 하고 그에 이르지 않고 단순히 준강도 할 목적이 있음에 그치는 경우에는 강도예비·음모죄로 처벌할 수 없다.
- ㉣ 「형법」 제147조 도주원조죄와 제185조 일반교통방해죄는 예비·음모의 처벌규정이 있다.
- ㉤ 내란음모죄에 해당하는 합의가 있다고 하기 위해서는 단순히 내란에 관한 범죄결심을 외부에 표시·전달하는 것만으로는 부족하고 객관적으로 내란범죄의 실행을 위한 합의라는 것이 명백히 인정되고, 그러한 합의에 실질적인 위험성이 인정되어야 한다.

① 1개                      ② 2개                      ③ 3개                      ④ 4개

8. 다음 설명 중 가장 적절하지 **않은** 것은? (다툼이 있으면 판례에 의함)

- ① 주간에 사람의 주거 등에 침입하여 야간에 타인의 재물을 절취한 경우 「형법」 제330조의 야간주거침입절도죄가 성립한다.
- ② 위장결혼의 당사자 및 브로커와 공모한 피고인이 허위로 결혼 사진을 찍고 혼인신고에 필요한 서류를 준비하여 위장결혼의 당사자에게 건네준 것만으로는 공전자기록등불실기재죄의 실행에 착수한 것으로 볼 수 없다.
- ③ 본안 소송을 제기하지 아니한 채 허위채권에 기하여 가압류를 한 것만으로는 사기죄의 실행에 착수하였다고 할 수 없다.
- ④ 피해자에게 위조한 예금통장 사본 등을 보여주면서 외국회사에서 투자금을 받았다고 거짓말하며 자금 대여를 요청하였으나, 피해자와 함께 그 입금 여부를 확인하기 위해 은행에 가던 중 은행 입구에서 차용을 포기하고 돌아간 경우, 사기죄의 중지 미수로 볼 수 없다.

9. 다음 설명 중 가장 적절하지 **않은** 것은? (다툼이 있으면 판례에 의함)

- ① 불가벌적 수반행위란 법조경합의 한 형태인 흡수관계에 속하는 것으로서, 행위자가 특정한 죄를 범하면 비록 논리 필연적인 것은 아니지만 일반적·전형적으로 다른 구성요건을 충족하고 이때 그 구성요건의 불법이나 책임 내용이 주된 범죄에 비하여 경미하기 때문에 처벌이 별도로 고려되지 않는 경우를 말한다.
- ② 피해자에 대한 폭행행위가 동일한 피해자에 대한 업무 방해죄의 수단이 되었다면, 그러한 폭행행위는 이른바 불가벌적 수반행위에 해당하여 업무방해죄에 대하여 흡수관계에 있다.
- ③ 수수한 메스암페타민을 장소를 이동하여 투약하고서 잔량을 은닉하는 방법으로 소지한 행위는 사회통념상 수수행위와는 독립한 별개의 행위를 구성한다고 보아야 한다.
- ④ 국회의원 선거에서 정당의 공천을 받게 하여 줄 의사나 능력이 없음에도 이를 해줄 수 있는 것처럼 기망하여 공천과 관련하여 금품을 받은 경우, 「공직선거법」상 공천 관련 금품수수죄와 사기죄가 모두 성립하고 양자는 상상적 경합의 관계에 있다.

10. 자수에 대한 다음 설명 중 가장 적절하지 **않은** 것은? (다툼이 있으면 판례에 의함)

- ① 수사기관에 뇌물수수의 범죄사실을 자발적으로 신고하였으나 그 수뢰액을 실제보다 적게 신고함으로써 적용법조와 법정형이 달라지게 된 경우 자수가 성립하지 않는다.
- ② 범죄사실과 범인이 누구인가가 발각된 후라 하더라도 범인이 자발적으로 자기의 범죄사실을 수사기관에 신고한 경우에는 이를 자수로 보아야 한다.
- ③ 「형법」상 피해자의 의사에 반하여 처벌할 수 없는 죄에 있어서 피해자에게 자복한 경우에는 필요적 감면사유이다.
- ④ 피고인이 수사기관에 자진 출석하여 처음 조사를 받으면서는 돈을 차용하였을 뿐이라며 범죄사실을 부인하다가 제2회 조사를 받으면서 비로소 업무와 관련하여 돈을 수수하였다고 자백한 행위를 자수라고 할 수 없다.

11. 약취·유인의 죄에 대한 다음 설명 중 가장 적절하지 **않은** 것은? (다툼이 있으면 판례에 의함)

- ① 피고인과 공범들이 미성년자를 보호·감독하고 있던 그 아버지의 감호권을 침해하여 그녀를 자신들의 사실상 지배하로 옮긴 이상 미성년자약취죄가 성립한다 할 것이고, 약취행위에 미성년자의 동의가 있었다 하더라도 본 죄의 성립에는 변함이 없다.
- ② 「형법」 제288조에 규정된 약취행위는 피해자를 그 의사에 반하여 자유로운 생활관계 또는 보호관계로부터 범인이나 제3자의 사실상 지배하에 옮기는 행위를 말하는 것으로서, 폭행 또는 협박을 수단으로 사용하는 경우에 그 폭행 또는 협박의 정도는 상대방을 실력적 지배하에 둘 수 있을 정도이면 족하고 반드시 상대방의 반항을 억압할 정도의 것임을 요하지는 않는다.
- ③ 「형법」 제288조 제1항의 영리목적 약취죄는 존속에 대한 범죄에 대하여 가중처벌 규정을 두고 있다.
- ④ 미성년자가 혼자 머무는 주거에 침입하여 그를 감금한 뒤 폭행 또는 협박에 의하여 부모의 출입을 봉쇄하거나, 미성년자와 부모가 거주하는 주거에 침입하여 부모만을 강제로 퇴거시키고 독자적인 생활관계를 형성하기에 이르렀다면, 비록 장소적 이전이 없었다 할지라도 미성년자약취죄에 해당한다.

12. 다음 설명 중 가장 적절하지 **않은** 것은? (다툼이 있으면 판례에 의함)

- ① 피고인이 범행 당시 살인의 범의는 없었고 단지 상해 또는 폭행의 범의만 있었을 뿐이라고 다투는 경우에 범행 당시 살인의 범의가 있었는지 여부는 피고인이 범행에 이르게 된 경위, 범행의 동기, 준비된 흉기의 유무·종류·용법, 공격의 부위와 반복성, 사망의 결과발생 가능성 정도 등 범행 전후의 객관적인 사정을 종합하여 판단할 수밖에 없다.
- ② 「형법」 제251조 영아살해죄의 객체는 분만 중 또는 분만 직후의 영아(嬰兒)이다.
- ③ 위계 또는 위력으로써 자살을 결의하게 한 때에는 「형법」 제252조 제2항 자살교사죄의 예에 의하여 처벌한다.
- ④ 혼인 외의 출생자가 인지하지 않은 생모를 살해하면 존속살해죄가 성립한다.

13. 다음 중 「형법」 제314조 제1항의 업무방해죄에서 보호되는 업무에 해당하는 것은 모두 몇 개인가? (다툼이 있으면 판례에 의함)

- ㉠ 의료인이나 의료법인이 아닌 자가 의료기관을 개설하여 운영하는 행위
- ㉡ 초등학생들이 학교에 등교하여 교실에서 수업을 듣는 것
- ㉢ 중중 정기총회를 주재하는 중중 회장의 의사진행업무
- ㉣ 대학원 입학전형 업무
- ㉤ 주식회사의 주주가 주주총회에서 의결권을 행사하는 행위

① 1개                      ② 2개                      ③ 3개                      ④ 4개

14. 강도죄에 대한 다음 설명 중 옳지 **않은** 것은 모두 몇 개인가? (다툼이 있으면 판례에 의함)

- ㉠ 甲과 乙은 야간에 丙의 집에 이르러 재물을 강취할 의도로 甲은 출입문 옆의 창살을 통하여 침입하고, 乙은 부엌 방충망을 뜯고 들어가다가 丙의 시아버지의 헛기침에 발각된 것으로 알고 도주한 경우 甲과 乙의 죄책은 특수강도미수죄이다.
- ㉡ 甲은 강도의 범의로 야간에 칼을 휴대한 채 타인의 주거에 침입하여 동정을 살피다가 피해자 乙을 발견하고 갑자기 욕정을 일으켜 칼로 협박하고 강간하였다. 甲의 죄책은 특수강도강간죄이다.
- ㉢ 「형법」 제334조 제1항(특수강도)은 야간에 사람의 주거, 관리하는 건조물, 선박이나 항공기 또는 자동차에 침입하여 제333조(강도)의 죄를 범한 자를 처벌한다고 규정하고 있다.
- ㉣ 「형법」 제336조(인질강도)의 죄를 범한 자가 인질을 안전한 장소로 풀어준 경우 형법 각칙에 해방감경 규정이 있다.

① 1개                      ② 2개                      ③ 3개                      ④ 4개

15. 사기죄에 대한 다음 설명 중 가장 적절하지 **않은** 것은? (다툼이 있으면 판례에 의함)

- ① 피고인 등이 피해자 甲 등에게 자동차를 매도하겠다고 거짓말하고 자동차를 양도하면서 매매대금을 편취한 다음, 자동차에 미리 부착해 놓은 지피에스(GPS)로 위치를 추적하여 자동차를 절취하였다고 하여 사기죄 및 특수절도죄로 기소된 경우, 피고인에게는 사기죄 및 특수절도죄가 성립한다.
- ② 소비대차 거래에서 차주가 돈을 빌릴 당시에는 변제할 의사와 능력을 가지고 있었다면 비록 그 후에 변제하지 않고 있더라도 이는 민사상 채무불이행에 불과하며 형사상 사기죄가 성립하지는 아니한다.
- ③ 부동산등기부상 소유자로 등기된 적이 있는 자가 자기 이후에 소유권이전등기를 경료한 등기명의인들을 상대로 허위의 사실을 주장하면서 그들 명의의 소유권이전등기의 말소를 구하는 소송을 제기한 경우 말소등기청구 소송의 제기는 사기의 실행에 착수한 것이라고 보아야 한다.
- ④ 보험모집인이 자동차 보험가입자의 형사책임을 면하게 하기 위하여 위 보험가입자의 미납보험료가 정상적으로 납부된 것처럼 전산조작하는 방법으로 보험회사를 기망하여 보험가입사실 증명원을 발급받은 경우 사기죄가 성립하지 않는다.

16. 횡령죄에 대한 다음 설명 중 가장 적절하지 않은 것은?  
(다툼이 있으면 판례에 의함)

- ① 광업권은 재물인 광물을 취득할 수 있는 권리에 불과하지, 재물 그 자체는 아니므로 횡령죄의 객체가 된다고 할 수 없다.
- ② 동업자 사이에 손익분배의 정산이 되지 아니하였다면 동업자의 한 사람이 임의로 동업자들의 합유에 속하는 동업재산을 처분할 권한이 없는 것이므로, 동업자의 한 사람이 동업재산을 보관 중 임의로 횡령하였다면 지분비율에 따라 횡령한 금액에 대하여 횡령죄의 죄책을 부담한다.
- ③ 명의신탁자가 매수한 부동산에 관하여 「부동산 실권리자명의 등기에 관한 법률」을 위반하여 명의수탁자와 맺은 명의신탁 약정에 따라 매도인에게서 바로 명의수탁자 명의로 소유권이전 등기를 마친 이른바 중간생략등기형 명의신탁을 한 경우, 명의수탁자가 신탁 받은 부동산을 임의로 처분하여도 명의신탁자에 대한 관계에서 횡령죄가 성립하지 아니한다.
- ④ 양식어업면허권자가 그 어업면허권을 양도한 후 아직도 어업면허권이 자기 앞으로 되어 있음을 틈타서 어업권손실보상금을 수령하여 일부는 자기 이름으로 예금하고 일부는 생활비 등에 소비하였다면 이는 횡령죄가 성립한다.

17. 배임죄에 대한 다음 설명 중 옳지 않은 것은 모두 몇 개인가? (다툼이 있으면 판례에 의함)

- ㉠ 업무상 배임죄에 있어 본인에게 재산상의 손해를 가한다 함은 현실적인 손해를 가한 경우뿐만 아니라 재산상 손해 발생의 위험을 초래한 경우도 포함되며, 재산상 손해의 유무에 대한 판단은 법률적 관점에서 파악하여야 한다.
- ㉡ 피해자 회사의 사업부 영업팀장인 피고인이 체인점들에 대한 전매입고 금액을 삭제하여 전산상 회사의 체인점들에 대한 외상대금채권이 줄어든 것으로 처리하는 전산조작행위를 한 경우 업무상 배임죄가 성립한다.
- ㉢ 대표이사 甲이 대표권을 남용하여 회사 명의의 약속어음을 발행하였다면, 비록 상대방이 그 사실을 알고 있었거나 중대한 과실로 알지 못하여 회사가 상대방에 대하여는 채무를 부담하지 아니한다 하더라도 그 약속어음이 제3자에게 유통되지 아니한다는 특별한 사정이 없는 한 배임죄가 성립한다.
- ㉣ 피고인이 '인쇄기'를 甲에게 양도하기로 하고 계약금 및 중도금을 수령하였음에도 이를 자신의 채권자 乙에게 기존 채무 변제에 갈음하여 양도함으로써 재산상 이익을 취득하고 甲에게 동액 상당의 손해를 입혔다면 배임죄가 성립한다.

- ① 1개                      ② 2개                      ③ 3개                      ④ 4개

18. 다음 설명 중 옳지 않은 것은 모두 몇 개인가? (다툼이 있으면 판례에 의함)

- ㉠ 「형법」 제225조의 공문서변조나 위조죄의 객체인 공문서는 공무원 또는 공무소가 그 직무에 관하여 작성하는 문서이고, 그 행위주체가 공무원과 공무소가 아닌 경우에는 형법 또는 기타 특별법에 의하여 공무원 등으로 의제되는 경우를 제외하고는 계약 등에 의하여 공무와 관련되는 업무를 일부 대행하는 경우가 있다 하더라도 공무원 또는 공무소가 될 수는 없다.
- ㉡ 휴대전화 신규 가입신청서를 위조한 후 이를 스캔한 이미지 파일을 제3자에게 이메일로 전송하여 컴퓨터 화면상으로 보게 한 행위는, 이미지 파일 자체는 문서에 관한 죄의 '문서'에 해당하지 않으므로 위조사문서행사죄가 성립하지 않는다.
- ㉢ 부동산의 거래당사자가 거래가액을 시장 등에게 거짓으로 신고하여 신고필증을 받은 뒤 이를 기초로 사실과 다른 내용의 거래가액이 부동산등기부에 등재되도록 한 경우 공전자기록등 불실기재죄가 성립하지 않는다.
- ㉣ 권한 없는 자가 임의로 인감증명서의 사용용도란의 기재를 고쳐 썼다고 하더라도 공문서변조죄나 이를 전제로 하는 변조 공문서행사죄가 성립되지는 않는다.
- ㉤ 甲 구청장이 乙 구청장으로 전보된 후 甲 구청장의 권한에 속하는 건축허가에 관한 기안용지의 결재란에 서명을 한 것은 허위공문서작성죄를 구성한다.

- ① 1개                      ② 2개                      ③ 3개                      ④ 4개

19. 뇌물죄에 대한 다음 설명 중 가장 적절하지 않은 것은?  
(다툼이 있으면 판례에 의함)

- ① 수의계약을 체결하는 공무원이 해당 공사업자와 적정한 금액 이상으로 계약금액을 부풀려서 계약하고 부풀린 금액을 자신이 되돌려 받기로 사전에 약정한 다음 그에 따라 돈을 수수한 경우 뇌물수수죄가 성립한다.
- ② 뇌물죄에서 뇌물의 내용인 이익이라 함은 금전, 물품 기타의 재산적 이익뿐만 아니라 사람의 수요 욕망을 충족시키기에 족한 일체의 유형·무형의 이익을 포함하며, 제공된 것이 성적 욕구의 충족이라고 하여 달리 볼 것이 아니다.
- ③ 「도시 및 주거환경정비법」상 정비사업조합의 임원이 조합 임원의 지위를 상실하거나 직무수행권을 상실한 후에도 조합 임원으로 등기되어 있는 상태에서 계속하여 실질적으로 조합 임원으로서 직무를 수행하여 온 경우, 그 조합 임원을 같은 법 제84조에 따라 형법상 뇌물죄의 적용에서 '공무원'으로 보아야 한다.
- ④ 음주운전을 적발하여 단속에 관련된 제반 서류를 작성한 후 운전면허 취소업무를 담당하는 직원에게 이를 인계하는 업무를 담당하는 경찰관이 피단속자로부터 운전면허가 취소되지 않도록 하여 달라는 청탁을 받고 금원을 교부받은 경우, 뇌물수수죄가 성립한다.

20. 위증죄 및 무고죄에 대한 다음 설명 중 가장 적절한 것은?  
(다툼이 있으면 판례에 의함)

- ① 제3자가 심문절차로 진행되는 가처분 신청사건에서 증인으로 출석하여 선서를 하고 진술함에 있어서 허위의 공술을 하였다면 위증죄가 성립한다.
- ② 자신의 강도상해 범행을 일관되게 부인하였으나 유죄판결이 확정된 피고인이 별건으로 기소된 공범의 형사사건에서 자신의 범행사실을 부인하는 증언을 한 사안에서, 피고인에게 사실대로 진술할 것이라는 기대가능성이 없으므로 위증죄가 성립하지 않는다.
- ③ 무고죄에 있어 신고한 사실이 객관적 사실에 반하는 허위사실이라는 요건은 신고사실의 진실성을 인정할 수 없다는 소극적 증명만으로 충분하다.
- ④ 피고인이 변호사인 피해자로 하여금 징계처분을 받게 할 목적으로 서울지방변호사회에 위 변호사회 회장을 수취인으로 하는 허위 내용의 진정서를 제출한 경우 피고인에 대하여는 무고죄가 성립한다.



# 【형사소송법】

1. 「헌법」 제12조에서 형사절차와 관련하여 명시적으로 규정한 것으로 옳은 것은 모두 몇 개인가?

- ㉠ 모든 국민은 고문을 받지 아니하며, 형사상 자기에게 불리한 진술을 강요당하지 아니한다.
- ㉡ 체포·구속·압수 또는 수색을 할 때에는 적법한 절차에 따라 검사의 신청에 의하여 법관이 발부한 영장을 제시하여야 한다. 다만, 현행범인인 경우와 장기 3년 이상의 형에 해당하는 죄를 범하고 도피 또는 증거인멸의 염려가 있을 때에는 사후에 영장을 청구할 수 있다.
- ㉢ 누구든지 체포 또는 구속을 당한 때에는 즉시 변호인의 조력을 받을 권리를 가진다. 다만, 형사피고인이 스스로 변호인을 구할 수 없을 때에는 법률이 정하는 바에 의하여 국가가 변호인을 붙인다.
- ㉣ 누구든지 체포 또는 구속을 당한 때에는 적부의 심사를 법원에 청구할 권리를 가진다.
- ㉤ 피고인의 자백이 고문·폭행·협박·구속의 부당한 장기화 또는 기망 기타의 방법에 의하여 자의로 진술된 것이 아니라고 인정될 때 또는 정식재판에 있어서 피고인의 자백이 그에게 불리한 유일한 증거일 때에는 이를 유죄의 증거로 삼거나 이를 이유로 처벌할 수 없다.

- ① 1개      ② 3개      ③ 4개      ④ 5개

2. 경찰관이 취객을 상대로 한 이른바 부축빠기 절도범을 단속하기 위하여, 공원 인도에 쓰러져 있는 취객 근처에서 감시하고 있다가, 마침 피고인이 나타나 취객을 부축하여 10m 정도를 끌고 가 지갑을 뒤흔들자 현장에서 체포하여 기소한 경우와 관련하여, 판례의 태도에 비추어 옳은 것(O)과 옳지 않은 것(X)을 바르게 연결한 것은?

- ㉠ 본래 범의를 가지지 아니한 자에 대하여 수사기관이 사술이나 계략 등을 써서 범의를 유발케 하여 범죄인을 검거하는 함정수사는 위법함을 면할 수 없고, ㉡ 이러한 함정수사에 기한 공소제기는 그 절차가 법률의 규정에 위반하여 무효인 때에 해당한다 할 것이지만, ㉢ 범의를 가진 자에 대하여 단순히 범행의 기회를 제공하는 것에 불과한 경우에는 위법한 함정수사라고 단정할 수 없다.

- ① ㉠(X), ㉡(O), ㉢(O)      ② ㉠(O), ㉡(X), ㉢(O)  
 ③ ㉠(O), ㉡(O), ㉢(X)      ④ ㉠(O), ㉡(O), ㉢(O)

3. 「경찰관직무집행법」 상 불심검문에 대한 설명으로 가장 적절하지 않은 것은?

- ① 경찰관은 이미 행하여진 범죄나 행하여지려고 하는 범죄행위에 관한 사실을 안다고 인정되는 사람을 정지시켜 질문할 수 있다.
- ② 경찰관은 정지시킨 장소에서 질문을 하는 것이 그 사람에게 불리하거나 교통에 방해된다고 인정될 때에는 질문을 하기 위하여 가까운 경찰서·지구대·파출소 또는 출장소로 동행할 것을 요구할 수 있다.
- ③ 경찰관은 질문을 하거나 동행을 요구할 경우 자신의 신분을 표시하는 증표를 제시하면서 소속과 성명을 밝히고 질문이나 동행의 목적과 이유를 설명하여야 하며, 동행을 요구하는 경우에는 동행장소를 밝혀야 한다.
- ④ 경찰관은 동행한 사람의 가족이나 친지 등에게 동행한 경찰관의 신분, 동행장소, 동행목적과 이유를 알리거나 본인으로 하여금 즉시 연락할 수 있는 기회를 주어야 하나, 변호인의 도움을 받을 권리가 있음을 알려야 할 필요는 없다.

4. 「형사소송법」 상 기간 등에 대한 설명으로 가장 적절하지 않은 것은?

- ① 구인한 피고인을 법원에 인치한 경우에 구금할 필요가 없다고 인정한 때에는 그 인치한 때로부터 24시간 내에 석방하여야 한다.
- ② 체포·구속적부심사를 청구받은 법원은 청구서가 접수된 때부터 48시간 이내에 체포 또는 구속된 피의자를 심문하고 수사관계 서류와 증거물을 조사하여 그 청구가 이유 없다고 인정한 때에는 결정으로 이를 기각하고, 이유 있다고 인정한 때에는 결정으로 체포 또는 구속된 피의자의 석방을 명하여야 한다.
- ③ 공소가 제기된 범죄는 판결의 확정 없이 공소를 제기한 때로부터 30년을 경과하면 공소시효가 완성한 것으로 간주한다.
- ④ 장기 5년 이상의 자격정지에 해당하는 범죄는 3년의 경과로 공소시효가 완성된다.

5. 현행범 체포에 대한 설명으로 옳지 않은 것은 모두 몇 개인가? (다툼이 있으면 판례에 의함)

- ㉠ 범죄의 실행 중이거나 실행의 직후인 자를 현행범인이라 한다.
- ㉡ 「형사소송법」 제211조가 현행범인으로 규정한 “범죄의 실행의 직후인 자”라고 함은, 범죄의 실행행위를 종료한 직후의 범인이라는 것이 체포하는 자의 입장에서 볼 때 명백한 경우를 말한다.
- ㉢ 현행범인으로서의 요건을 갖추고 있었다고 인정되지 않는 상황에서 경찰관들이 동행을 거부하는 자를 체포하거나 강제로 연행하려고 하였다면, 이는 적법한 공무집행이라고 볼 수 없다.
- ㉣ 사법경찰관은 피의자를 체포하는 경우에는 피의사실의 요지, 체포의 이유와 변호인을 선임할 수 있음을 말하고 변명할 기회를 주어야 한다.

- ① 0개      ② 1개      ③ 3개      ④ 4개

6. 「형사소송법」 상 압수·수색에 대한 설명으로 가장 적절하지 않은 것은?

- ① 사법경찰관은 제200조의2(영장에 의한 체포)의 규정에 의하여 피의자를 체포하는 경우에 필요한 때에는 영장 없이 타인의 주거 내에서 피의자를 수색할 수 있다.
- ② 사법경찰관은 제200조의3(긴급체포)에 따라 체포된 자가 소유하는 물건에 대하여 긴급히 압수할 필요가 있는 경우에는 체포한 때부터 24시간 이내에 한하여 영장 없이 압수할 수 있다.
- ③ 사법경찰관은 제212조(현행범인의 체포)의 규정에 의하여 피의자를 체포하는 경우에 필요한 때에는 영장 없이 체포현장에서 압수할 수 있다.
- ④ 사법경찰관은 제216조(영장에 의하지 아니한 강제처분)의 규정에 의하면 범행 중 또는 범행직후의 장소에서 긴급을 요하여 법원 판사의 영장을 받을 수 없는 때에는 영장 없이 압수할 수 있다. 이 경우에는 사후 24시간 이내에 영장을 받아야 한다.

7. 압수물의 환부 및 가환부에 대한 설명으로 가장 적절하지 않은 것은? (다툼이 있으면 판례에 의함)

- ① 증거에 공할 압수물을 가환부할 것인지의 여부는 범죄의 태양, 경중, 압수물의 증거로서의 가치, 압수물의 은닉, 인멸, 훼손될 위험, 수사나 공판수행상의 지장 유무, 압수에 의하여 받는 피압수자 등의 불이익의 정도 등 여러 사정을 검토하여 종합적으로 판단하여야 할 것이다.
- ② 사법경찰관은 압수물을 피압수자에게 환부하기에 앞서 피해자 뿐만 아니라 피의자에게도 통지하여야 한다.
- ③ 피압수자 등 압수물을 환부 받을 자가 수사기관에 대하여 「형사소송법」 상의 환부청구권을 포기한다는 의사표시를 한 경우 그에 의하여 수사기관의 필요적 환부의무가 면제되므로, 그 환부의무에 대응하는 압수물의 환부를 청구할 수 있는 권리도 소멸하게 된다.
- ④ 검사는 사본을 확보한 경우 등 압수를 계속할 필요가 없다고 인정되는 압수물 및 증거에 사용할 압수물에 대하여 공소제기 전이라도 소유자의 청구가 있는 때에는 환부 또는 가환부하여야 한다.

8. 증거보전제도에 대한 설명으로 가장 적절하지 않은 것은? (다툼이 있으면 판례에 의함)

- ① 검사, 피고인, 피의자 또는 변호인은 미리 증거를 보전하지 아니하면 그 증거를 사용하기 곤란한 사정이 있는 때에는 제1회 공판기일 전이라도 판사에게 압수, 수색, 검증, 증인신문 또는 감정을 청구할 수 있다.
- ② 증거보전은 제1심 제1회 공판기일 전에 한하여 허용되는 것이므로 재심청구사건에서는 증거보전절차는 허용되지 아니한다.
- ③ 검사, 피고인, 피의자 또는 변호인은 법원의 허가를 얻어 증거보전의 처분에 관한 서류와 증거물을 열람 또는 등사할 수 있다.
- ④ 증거보전의 청구를 함에는 서면으로 그 사유를 소명하여야 한다.

9. 「형사소송법」 제253조 규정이다. ( )안에 들어갈 말로 옳은 것은?

- ① 공소기각 또는 면소판결의 재판이 확정된
- ② 공소기각 또는 관할위반의 재판이 확정된
- ③ 검사가 공소를 취소한
- ④ 판결이나 결정이 선고된

10. 소말리아 해적인 피고인들 등이 아라비아해 인근 공해상에서 대한민국 해운회사가 운항 중인 선박을 납치하여 대한민국 국민인 선원 등에게 해상강도 등 범행을 저질렀다는 내용으로 국군 청해부대에 의해 체포·이송되어 국내 수사기관에 인도된 후 구속·기소된 사안에 대한 설명으로 옳지 않은 것은 모두 몇 개인가? (다툼이 있으면 판례에 의함)

- ㉠ 「형사소송법」 제4조 제1항은 “토지관할은 범죄지, 피고인의 주소, 거소 또는 현재지로 한다”라고 정하고, 여기서 ‘현재지’라고 함은 공소제기 당시 피고인이 현재한 장소로서 임의에 의한 현재지 뿐만 아니라 적법한 강제에 의한 현재지도 이에 해당한다.
- ㉡ 현행범인은 누구든지 영장 없이 체포할 수 있고, 검사 또는 사법경찰관(이하 ‘검사 등’이라고 한다) 아닌 이가 현행범인을 체포한 때에는 즉시 검사 등에게 인도하여야 한다.
- ㉢ 여기서 ‘즉시’라고 함은 반드시 체포시점과 시간적으로 밀착된 시점이어야 하므로, ‘정당한 이유 없이 인도를 지연하거나 체포를 계속하는 등으로 불필요한 지체를 함이 없이’라는 뜻으로 볼 것이다.
- ㉣ 검사 등이 현행범인을 체포하거나 현행범인을 인도받은 후 현행범인을 구속하고자 하는 경우 48시간 이내에 구속영장을 청구하여야 하고, 그 기간 내에 구속영장을 청구하지 아니하는 때에는 즉시 석방하여야 한다.
- ㉤ 검사 등이 아닌 이에 의하여 현행범인이 체포된 후 불필요한 지체 없이 검사 등에게 인도된 경우 위 48시간의 기산점은 체포시가 아니라 검사 등이 현행범인을 인도받은 때라고 할 것이다.

① 0개      ② 1개      ③ 2개      ④ 3개

11. 진술거부권에 대한 설명으로 가장 적절하지 않은 것은? (다툼이 있으면 판례에 의함)

- ① 수사기관에 의한 진술거부권 고지 대상이 되는 피의자 지위는 수사기관이 조사대상자에 대한 범죄혐의를 인정하여 수사를 개시하는 행위를 한 때 인정되는 것으로 보아야 한다. 따라서 이러한 피의자 지위에 있지 아니한 자에 대하여는 진술거부권이 고지되지 아니하였더라도 진술의 증거능력을 부정할 것은 아니다.
- ② 진술거부권은 현재 피의자나 피고인으로서 수사 또는 공판절차에 계속 중인 자뿐만 아니라 장차 피의자나 피고인이 될 가능성이 있는 자에게도 보장되지만 행정절차나 국회에서의 조사 절차에 있어서는 보장되지 아니한다.
- ③ 재판장은 공판절차를 갱신하는 경우 피고인에게 진술거부권 등을 고지한 후 인정신문을 하여 피고인임에 틀림없음을 확인하여야 한다.
- ④ 조사대상자의 진술 내용이 단순히 제3자의 범죄에 관한 경우가 아니라 자신과 제3자에게 공동으로 관련된 범죄에 관한 것이거나 제3자의 피의사실뿐만 아니라 자신의 피의사실에 관한 것이기도 하여 실질이 피의자신문조서의 성격을 가지는 경우라면 수사기관은 진술을 듣기 전에 미리 진술거부권을 고지하여야 한다.

12. 「형사소송법」상 간이공판절차에 대한 설명이다. 다음 중 옳은 것은 모두 몇 개인가? (다툼이 있으면 판례에 의함)

- ㉠ 피고인이 공판정에서 자백하였다면 비록 해당 사건이 합의부 관할 사건이라 할지라도 재판부는 결정으로써 간이공판절차를 개시할 수 있다.
- ㉡ 간이공판절차의 결정의 요건으로 자백이라 함은 공소 기재 사실을 인정하고 나아가 위법성이나 책임 조각사유가 되는 사실을 진술하지 아니하는 것으로 충분하다.
- ㉢ 피고인이 법정에서 “공소사실은 모두 사실과 다름없다”고 하면서 술에 만취되어 기억이 없다는 취지의 진술을 하였다면 이 경우에는 간이공판절차를 개시할 수 없다.
- ㉣ 간이공판절차에서도 위법수집증거배제의 법칙은 적용되나 자백배제의 법칙은 적용되지 아니한다.
- ㉤ 피고인이 공판정에서 공소사실에 대하여 자백하여 간이공판절차의 결정이 내려진 경우라 할지라도 변호인이 전문증거에 대하여 이의를 제기하였다면 증거동의를 효력이 의제되지 아니한다.

① 2개      ② 3개      ③ 4개      ④ 5개

13. 공소장변경에 대한 설명으로 가장 적절하지 않은 것은? (다툼이 있으면 판례에 의함)

- ① 공소사실의 동일성을 해하지 않고 피고인의 방어권 행사에 실질적인 불이익을 주지 않는 한, 공소장변경의 절차 없이 공소장에 적시된 피해자와 다른 피해자를 인정하여 피고인에 대한 범죄사실을 유죄로 인정하였다 하여도 불고불리의 원칙에 위배한 위법이 있다고 할 수 없다.
- ② 횡령죄와 배임죄는 신임관계를 기본으로 하고 있는 같은 죄질의 재산범죄로서 그 형벌에 있어서도 경중의 차이가 없고 동일한 범죄사실에 대하여 단지 법률 적용만을 달리하는 경우에 해당하므로 법원은 배임죄로 기소된 공소사실에 대하여 공소장변경 없이도 횡령죄를 적용하여 처벌할 수 있다.
- ③ 공소가 제기된 살인죄의 범죄사실에 대하여는 그 증명이 없으나 폭행치사죄의 증명이 있는 경우 살인죄의 구성요건은 폭행치사 사실을 포함한다고 할 수 있으므로 공소장 변경 없이 피고인에게 폭행치사죄를 인정한다 하여 피고인의 방어권 행사에 불이익을 준다고 보기 어렵다.
- ④ 상해정도의 차이만 가지고는 기본적 사실의 동일성이 깨어진다고 볼 수 없으므로 공소장에 약 4개월간의 치료를 요하는 상해라고 적시된 것을 법원이 공소장변경 절차 없이 약 8개월간의 치료를 요하는 것으로 인정하였다 하여도 이는 불고불리의 원칙에 반한다고 할 수 없다.

14. 전문법칙에 대한 설명으로 가장 적절하지 않은 것은? (다툼이 있으면 판례에 의함)

- ① 상업장부나 항해일지, 진료일지 또는 이와 유사한 금전출납부 등과 같이 범죄사실의 인정 여부와는 관계없이 자기에게 맡겨진 사무를 처리한 내역을 그때그때 계속적, 기계적으로 기재한 문서는 사무처리 내역을 증명하기 위하여 존재하는 문서로서 당연히 증거능력이 인정된다.
- ② 정보통신망을 통하여 공포심이나 불안감을 유발하는 글을 반복적으로 상대방에게 도달하게 하는 행위를 하였다는 공소사실에 대하여 휴대전화기에 저장된 문자정보가 그 증거가 되는 경우, 그 문자 정보는 범행의 직접적인 수단이고 경험자의 진술에 갈음하는 대체물에 해당하지 않으므로, 「형사소송법」 제310조의2에서 정한 전문법칙이 적용되지 않는다.
- ③ 사법경찰관이 수사의 경위 및 결과를 내부적으로 보고하기 위하여 수사보고서를 작성하면서 그 수사보고서에 검증의 결과와 관련한 기재를 하였더라도 그 수사보고서를 두고 「형사소송법」 제312조 제1항(현행 제312조 제6항)이 규정하고 있는 ‘검사 또는 사법경찰관이 검증의 결과를 기재한 조서’라고 할 수는 없다.
- ④ 증인신문조서가 증거보전절차에서 피고인이 증인으로서 증언한 내용을 기재한 것이 아니라 증인의 증언내용을 기재한 것이고 다만 피의자였던 피고인이 당사자로 참여하여 자신의 범행사실을 시인하는 전제하에 위 증인에게 반대신문 한 내용이 기재되어 있을 뿐이라면 위 조서는 공판준비 또는 공판기일에 피고인 등의 진술을 기재한 조서도 아니고, 반대신문과공정에서 피의자가 한 진술에 관한 한 「형사소송법」 제184조에 의한 증인신문조서도 아니므로 위 조서 중 피의자의 진술기재부분에 대하여는 「형사소송법」 제311조에 의한 증거능력을 인정할 수 있다.

15. 국민참여재판 배심원에 대한 설명으로 옳지 않은 것은 모두 몇 개인가?

- ㉠ 법정형이 사형·무기징역 또는 무기금고에 해당하는 대상 사건에 대한 국민참여재판에는 9인의 배심원이 참여하고, 그 외의 대상사건에 대한 국민참여재판에는 7인의 배심원이 참여한다. 다만, 법원은 피고인 또는 변호인이 공판준비절차에서 공소사실의 주요내용을 인정한 때에는 5인의 배심원이 참여하게 할 수 있다.
- ㉡ 만 20세 이상의 대한민국 국민이라 할지라도 금고 이상의 형의 집행유예를 선고 받고 그 기간이 완료된 날부터 2년이 경과하지 아니한 사람은 배심원으로 선정될 수 없다.
- ㉢ 법원은 지방자치단체의 장은 물론 지방의회의원 역시 배심원으로 선정하여서는 아니 된다.
- ㉣ 배심원이 법정에서 폭언 또는 그 밖의 부당한 언행을 하여 공판절차의 진행을 방해하였다는 이유로 검사의 신청에 따라 법원으로부터 배심원 해임 결정을 받았다면 변호인은 이에 불복할 수 없다.
- ㉤ 검사와 변호인이 적법한 절차에 따라 배심원후보자에 대하여 무이유부기피신청을 하였다면 법원은 당해 배심원후보자를 배심원으로 선정할 수 없다.

① 0개      ② 1개      ③ 2개      ④ 3개

16. 당사자의 동의와 증거능력에 대한 설명으로 가장 적절한 것은? (다툼이 있으면 판례에 의함)

- ① 피고인의 변호인은 피고인의 명시한 의사에 반하지 아니하는 한 피고인을 대리하여 증거동의를 할 수 있으나 피고인이 증거조사 완료 후에 변호인의 증거동위에 관해 이의를 제기하였다면 법원은 해당증거의 증거능력을 인정하여서는 아니 된다.
- ② 검사 작성의 피고인 아닌 자에 대한 진술조서에 관하여 피고인이 공판정진술과 배치되는 부분은 부동의 한다고 진술한 것은 조사 내용의 특정부분에 관하여 증거로 함에 동의한다는 특별한 사정이 있는 때와는 달리 그 조서를 증거로 함에 동의하지 아니한다는 취지로 해석하여야 한다.
- ③ 피고인이 사법경찰관 작성의 피해자진술조서를 증거로 동의함에 있어서 그 동의가 법률적으로 어떠한 효과가 있는지를 모르고 한 것이었다고 주장한다면 설령 변호인이 그 동의 시 공판정에 재정하고 있었고 피고인이 하는 동의에 대하여 아무런 이의나 취소를 제기 한 사실이 없다 하더라도 그 동의에는 법률상 하자가 존재한다고 볼 수밖에 없다.
- ④ 긴급체포를 하며 압수한 물건에 관하여 「형사소송법」 제217조 제2항, 제3항에 위반하여 압수수색영장을 청구하여 이를 발부 받지 아니하고도 즉시 반환하지 아니한 압수물은 이를 유죄 인정의 증거로 사용할 수 없으나 피고인이 이를 증거로 함에 동의하였다면 유죄인정의 증거로 사용할 수 있다.

17. 자백에 대한 보강증거에 관한 설명으로 가장 적절하지 않은 것은? (다툼이 있으면 판례에 의함)

- ① 자백에 대한 보강증거는 피고인의 임의적인 자백사실이 가공적인 것이 아니고 진실하다고 인정될 정도의 증거이면 직접증거이거나 간접증거이거나 보강증거 능력이 있다 할 것이나 적어도 그 증거만으로 객관적 구성요건에 해당하는 사실을 인정할 수 있는 정도는 되어야 한다.
- ② 「형사소송법」 제310조 소정의 “피고인의 자백”에 공범인 공동 피고인의 진술은 포함되지 아니하므로 공범인 공동피고인의 진술은 다른 공동피고인에 대한 범죄사실을 인정하는 증거로 할 수 있는 것일 뿐만 아니라 공범인 공동피고인들의 각 진술은 상호간에 서로 보강증거가 될 수 있다.
- ③ 자동차등록증에 차량의 소유자가 피고인으로 등록·기재된 것이 피고인이 그 차량을 운전하였다는 사실의 자백 부분에 대한 보강증거가 될 수 있고 결과적으로 피고인의 무면허운전이라는 전체 범죄사실의 보강증거로 충분하다.
- ④ 뇌물공여의 상대방인 공무원이 뇌물을 수수한 사실을 부인하면서도 그 일시 경에 뇌물공여자를 만났던 사실 및 공무에 관한 청탁을 받기도 한 사실 자체는 시인하였다면, 이는 뇌물을 공여하였다는 뇌물공여자의 자백에 대한 보강증거가 될 수 있다.

18. 아래 ㉠부터 ㉤까지의 설명 중 옳은 것(○)과 옳지 않은 것(×)을 바르게 연결한 것은? (다툼이 있으면 판례에 의함)

- ㉠ 공소장에 기재된 사실이 진실하다 하더라도 범죄가 될 만한 사실이 포함되지 아니하는 때는 공소기각판결 사유에 해당한다.
- ㉡ 재심이 개시된 사건에서 범죄사실에 대하여 적용하여야 할 법령은 재심판결 당시의 법령이므로, 법원은 재심대상판결 당시의 법령이 변경된 경우에는 그 범죄사실에 대하여 재심판결 당시의 법령을 적용하여야 하고, 폐지된 경우에는 「형사소송법」 제326조 제4호를 적용하여 그 범죄사실에 대하여 면소를 선고하는 것이 원칙이다.
- ㉢ 포괄일죄의 관계에 있는 범행일부에 관하여 약식명령이 확정된 경우, 약식명령의 송달시를 기준으로 하여 그 전의 범행에 대하여는 면소의 판결을 하여야 하고, 그 이후의 범행에 대하여서만 일개의 범죄로 처벌하여야 한다.
- ㉤ 특별사면으로 형 선고의 효력이 상실된 유죄의 확정판결에 대하여 재심개시결정이 이루어져 다시 심판한 결과 유죄로 인정되는 경우, 재심심판법원으로서 ‘피고인에 대하여 형을 선고하지 아니 한다’는 주문을 선고할 수밖에 없다.

- ① ㉠(○), ㉡(×), ㉢(○), ㉤(×)
- ② ㉠(○), ㉡(×), ㉢(×), ㉤(○)
- ③ ㉠(×), ㉡(○), ㉢(×), ㉤(○)
- ④ ㉠(×), ㉡(○), ㉢(○), ㉤(×)

19. 불이익변경금지원칙에 대한 설명으로 가장 적절하지 않은 것은? (다툼이 있으면 판례에 의함)

- ① 피고인이 항소한 사건과 피고인을 위하여 항소한 사건에 대하여는 원심판결의 형보다 중한 형을 선고하지 못한다는 원칙을 의미한다.
- ② 불이익변경금지의 원칙은 피고인만이 상소한 사건에 있어서 원심의 형보다 중한 형을 선고할 수 없다는 것에 불과하고, 그 형이 같은 이상 원심이 인정한 죄보다 중한 죄를 인정하였다 하더라도 불이익변경금지의 원칙에 위배되지 아니한다.
- ③ 집행유예의 판결은 소정 유예기간을 특별한 사유 없이 경과한 때에는 그 형의 선고의 효력이 상실되나 형의 집행면제는 그 형의 집행만을 면제하는 데 불과하므로 집행유예의 판결이 형 집행면제보다 피고인에게 불리한 것이라 할 수 없다.
- ④ 피고인과 검사 쌍방이 상소한 결과 검사의 상소가 받아들여져 원심판결 전부가 파기됨으로써 피고인에 대한 형량 전체를 다시 정해야 하는 경우에는 불이익변경금지의 원칙이 적용되지 않지만 사건이 경합범에 해당하는 경우에는 개개 범죄별로 불이익변경의 여부를 판단하여야 한다.

20. 즉결심판절차에 대한 설명으로 가장 적절하지 않은 것은? (다툼이 있으면 판례에 의함)

- ① 지방법원 또는 그 지원의 판사는 소속지방법원장의 명령을 받아 소속법원의 관할사무와 관계없이 즉결심판청구사건을 심판할 수 있다.
- ② 판사는 상당한 이유가 있는 경우 개정 없이 피고인의 진술서와 경찰서장이 제출한 서류 또는 증거물에 의하여 심판할 수 있으나 피고인을 구류에 처할 경우에는 개정해야 한다.
- ③ 판사가 피고인에게 과료를 선고하는 경우에는 피고인이 출석하지 아니하더라도 심판할 수 있으나 벌금을 선고하기 위해서는 피고인이 출석한 상태에서 심판해야 한다.
- ④ 정식재판을 청구하고자 하는 피고인은 즉결심판의 선고·고지를 받은 날부터 7일 이내에 정식재판청구서를 경찰서장에게 제출하여야 한다.

## 【경찰학개론】

1. 자치경찰제도와 비교하여 국가경찰제도가 갖는 장점으로 가장 적절하지 않은 것은?

- ① 국가권력을 배경으로 강력하고 광범위한 집행력을 행사할 수 있다.
- ② 전국적으로 통계의 정확성을 기할 수 있다.
- ③ 경찰조직의 운영·개혁이 상대적으로 용이하다.
- ④ 타 행정부문과의 긴밀한 협조조정이 원활하다.

2. 「국회법」과 관련된 경찰의 지역관할에 대한 설명으로 가장 적절하지 않은 것은?

- ① 국회에 파견된 국가경찰공무원은 국회의장의 지휘를 받아 국회의회의장 건물 밖에서 경호한다.
- ② 국회 회의장 안에 있는 국회의원은 국회의장의 명령 없이 이를 체포할 수 없다.
- ③ 국회의장은 국회의 경호를 위하여 필요한 때에는 국회운영위원회의 동의를 얻어 일정한 기간을 정하여 정부에 대하여 필요한 국가경찰공무원의 파견을 요구할 수 있다.
- ④ 국회 안에 현행범인이 있을 때에는 국가경찰공무원은 국회의장에게 보고 후 지시를 받아 체포하여야 한다.

3. 「경찰법」상 경찰위원회에 대한 설명으로 가장 적절하지 않은 것은?

- ① 경찰행정에 관한 일정한 사항을 심의의결하기 위하여 행정자치부에 경찰위원회를 둔다.
- ② 경찰위원회는 위원장 1명을 포함한 7명으로 구성한다.
- ③ 경찰위원회 위원의 임기는 2년으로 하며, 연임할 수 없다.
- ④ 경찰위원회의 회의는 재적위원 과반수의 출석과 출석위원 과반수의 찬성으로 의결한다.

4. 다음 중 훈령에 대한 설명으로 옳은 것은 모두 몇 개인가?

- ㉠ 훈령은 구체적인 법령의 근거 없이도 발할 수 있다.
- ㉡ 훈령의 내용은 하급관청의 직무상 독립된 범위에 속하는 사항이어야 한다.
- ㉢ 하급경찰관청의 법적 행위가 훈령에 위반하여 행해진 경우 원칙적으로 위법이며, 그 행위의 효력에는 영향이 없다.
- ㉣ 훈령은 원칙적으로 일반적·추상적 사항에 대해서 발해져야 하지만, 개별적·구체적 사항에 대해서도 발해질 수 있다.

- ① 1개                      ② 2개                      ③ 3개                      ④ 4개

5. 환경설계를 통한 범죄예방(CPTED)에 대한 설명으로 가장 적절하지 않은 것은?

- ① 자연적 감시 - 건축물이나 시설물의 설계 시 가시권을 최대 확보, 외부침입에 대한 감시기능을 확대하여 범죄행위의 발견 가능성을 증가시키고, 범죄기회를 감소시킬 수 있다는 원리이다.
- ② 자연적 접근통제 - 사적 공간에 대한 경계를 표시하여 주민들의 책임의식과 소유의식을 증대함으로써 사적 공간에 대한 관리권과 권리를 강화시키고, 외부인들에게는 침입에 대한 불법사실을 인식시켜 범죄기회를 차단하는 원리이다.
- ③ 활동의 활성화 - 지역사회와 설계 시 주민들이 모여서 상호의견을 교환하고 유대감을 증대할 수 있는 공공장소를 설치하고 이용하도록 함으로써 ‘거리의 눈’을 활용한 자연적 감시와 접근통제의 기능을 확대하는 원리이다.
- ④ 유지관리 - 처음 설계된 대로 혹은 개선한 의도대로 기능을 지속적으로 유지하도록 관리함으로써 범죄예방을 위한 환경설계의 장기적이고 지속적인 효과를 유지하는 원리이다.

6. 「경찰관직무집행법」상 명시된 경찰관의 경찰장구·분사기·최루탄·무기 등의 사용 관련 규정에 대한 설명으로 가장 적절하지 않은 것은?

- ① 경찰장구는 사형·무기 또는 장기 3년 이상의 징역이나 금고에 해당하는 죄를 범한 범인의 체포 또는 도주 방지를 위해서 사용할 수 있다.
- ② 분사기 및 최루탄은 공무집행에 대한 항거의 제지를 위해서 사용할 수 있다.
- ③ “무기”라 함은 인명 또는 신체에 위해를 가할 수 있도록 제작된 권총·소총·도검 등을 말한다.
- ④ 살수차·분사기·최루탄·무기를 사용한 경우 그 책임자는 사용일시·장소·대상, 현장책임자, 종류, 수량 등을 기록하여 보관하여야 한다.

7. 「경찰공무원법」상 시보임용에 대한 설명으로 옳은 것은?

- ① 경정 이하 경찰공무원을 신규채용할 때에는 시보임용하고, 그 기간이 만료된 날 정규 경찰공무원으로 임용한다.
- ② 직위해제기간 및 징계에 의한 정직처분이나 감봉처분을 받은 기간은 시보임용기간에 산입하지 않지만, 휴직기간은 시보임용 기간에 산입한다.
- ③ 퇴직한 경찰공무원으로서 퇴직 시 재직하였던 계급의 채용시험에 합격한 사람을 재임용하는 경우 시보임용을 거치지 아니한다.
- ④ 시보임용기간 중에 있는 경찰공무원이 근무성적 또는 교육훈련 성적이 불량할 때는 면직시키거나 면직을 제청하여야 한다.

8. 다음은 공직 분류 방식 중 계급제와 직위분류제에 대한 설명이다. 옳은 것은 모두 몇 개인가?

- ㉠ 직위분류제는 계급제에 비해서 보수결정의 합리적인 기준을 제시하는 것이 장점이다.
- ㉡ 계급제는 이해력이 넓어져 직위분류제에 비해서 기관 간의 횡적 협조가 용이한 편이다.
- ㉢ 직위분류제는 프랑스에서 처음 실시된 후 독일 등으로 전파되었다.
- ㉣ 우리나라의 공직 분류는 계급제 위주에 직위분류제적 요소를 가미한 혼합형태라고 할 수 있다.

- ① 1개                      ② 2개                      ③ 3개                      ④ 4개

9. 다음 중 「경찰관직무집행법」상 규정된 즉시강제에 해당하는 것은 모두 몇 개인가?

- ㉠ 불심검문                      ㉡ 범죄의 예방 및 제지                      ㉢ 무기의 사용
- ㉣ 보호조치                      ㉤ 위험방지를 위한 출입

- ① 2개                      ② 3개                      ③ 4개                      ④ 5개

10. 「경찰감찰규칙」에 대한 설명으로 가장 적절하지 않은 것은?

- ① 경찰기관장은 1년 이상 성실히 근무한 감찰관에 대해서는 희망부서를 고려하여 전보한다.
- ② 감찰관은 소속 경찰공무원 등의 의무위반사실에 대한 민원을 접수하였을 때에는 접수일로부터 2개월 내에 신속히 처리하여야 한다.
- ③ 감찰관은 심야(오후 10시부터 오전 6시까지를 말한다)에 조사를 하여서는 아니 된다. 다만, 사안에 따라 신속한 조사가 필요하고, 조사대상자로부터 심야조사 동의서를 받은 경우에는 심야에도 조사할 수 있다.
- ④ 감찰관은 상급 경찰기관장의 지시에 따라 일정기간 동안 소속 경찰기관이 아닌 다른 경찰기관의 소속 직원의 복무실태, 업무추진 실태 등을 점검할 수 있다.

11. 「경찰관직무집행법」제2조 제7호의 개괄적 수권조항 인정 여부에 있어 찬성 측의 논거로 가장 적절하지 않은 것은?

- ① 경찰권의 성질상 경찰권의 발동사태를 상정해서 경찰권 발동의 요건·한계를 입법기관이 일일이 규정한다는 것은 불가능하다.
- ② 개괄적 수권조항은 개별조항이 없는 경우에만 보충적으로 적용하면 된다.
- ③ 개괄적 수권조항으로 인한 경찰권 남용의 가능성은 조리 상의 한계 등으로 충분히 통제가 가능하다.
- ④ 「경찰관직무집행법」제2조 제7호는 단지 경찰의 직무범위만을 정한 것으로서 본질적으로는 조직법적 성질의 규정이다.

12. 「경범죄처벌법」상 규정된 내용에 대한 설명으로 가장 적절하지 않은 것은?

- ① 주거가 확인된 경우라면 어떠한 경우라도 「경범죄처벌법」을 위반한 사람을 체포할 수 없다.
- ② 거짓 광고, 업무방해, 암표매매의 경우 20만 원 이하의 벌금, 구류 또는 과료의 형으로 처벌한다.
- ③ 「경범죄처벌법」위반의 죄를 짓도록 시키거나 도와준 사람은 죄를 지은 사람에 준하여 벌한다.
- ④ 「경범죄처벌법」상의 범칙금 통고처분서를 받은 사람은 통고 처분서를 받은 날로부터 10일 이내에 범칙금을 납부하여야 한다.



13. 「가정폭력범죄의 처벌 등에 관한 특례법」에 대한 설명으로 가장 적절하지 않은 것은?

- ① 검사는 가정폭력범죄가 재발될 우려가 있다고 인정하는 경우에는 직권으로 또는 사법경찰관의 신청에 의하여 법원에 피해자 또는 가정구성원의 주거 또는 점유하는 방실로부터의 퇴거 등 격리, 피해자 또는 가정구성원의 주거·직장 등에서 100미터 이내의 접근 금지, 의료기관이나 그 밖의 요양소에 위탁의 임시조치를 청구할 수 있다.
- ② 사법경찰관은 응급조치에도 불구하고 가정폭력범죄가 재발될 우려가 있고, 긴급을 요하여 법원의 임시조치 결정을 받을 수 없을 때에는 직권 또는 피해자나 그 법정대리인의 신청에 의하여 긴급임시조치를 할 수 있다.
- ③ 임시조치의 청구는 긴급임시조치를 한 때부터 48시간 이내에 청구하여야 하며, 긴급임시조치결정서를 첨부하여야 한다.
- ④ 「형법」상 유기죄는 가정폭력범죄에 해당한다.

14. 「실종아동등의 보호 및 지원에 관한 법률」상 사용하는 용어의 정의에 대한 설명으로 가장 적절하지 않은 것은?

- ① “아동등”이란 실종 당시 19세 미만인 아동, 지적장애인, 자폐성 장애인 또는 정신장애인, 치매환자에 해당하는 사람을 말한다.
- ② “실종아동등”이란 약취(略取) 유인(誘引) 또는 유기(遺棄)되거나 사고를 당하거나 가출하거나 길을 잃는 등의 사유로 인하여 보호자로부터 이탈(離脫)된 아동등을 말한다.
- ③ “보호자”란 친권자, 후견인이나 그 밖에 다른 법률에 따라 아동등을 보호하거나 부양할 의무가 있는 사람을 말한다. 다만, 보호시설의 장 또는 종사자는 제외한다.
- ④ “보호시설”이란 사회복지시설 및 인가신고 등이 없이 아동등을 보호하는 시설로서 사회복지시설에 준하는 시설을 말한다.

15. 「집회 및 시위에 관한 법률 및 그 시행령」에 대한 설명으로 가장 적절하지 않은 것은?

- ① 질서유지선은 관할 경찰서장이나 지방경찰청장이 적법한 집회 및 시위를 보호하고 질서유지나 원활한 교통 소통을 위하여 집회 또는 시위의 장소나 행진 구간을 일정하게 구획하여 설정한 띠, 방책(防柵), 차선(車線) 등의 경계표지(標識)를 말한다.
- ② 집회현장에서의 확성기 소음기준은 주거지역, 학교, 종합병원, 공공도서관인 경우 주간 75dB 이하, 야간 65dB 이하이다.
- ③ 옥외집회나 시위를 주최하려는 자는 그에 관한 신고서를 옥외 집회나 시위를 시작하기 720시간 전부터 48시간 전에 관할 경찰서장에게 제출하여야 한다.
- ④ 집회 또는 시위의 주최자는 금지 통고를 받은 날부터 10일 이내에 해당 경찰관서의 바로 위의 상급경찰관서의 장에게 이의를 신청할 수 있다.

16. 다음은 다중범죄의 정책적 치료법 중 무엇에 대한 설명인가?

불만집단과 이에 반대하는 대중의견을 크게 부각하여 불만 집단이 위압되어 자진해산 및 분산되도록 하는 방법이다.

- ① 선수승화법    ② 전이법    ③ 지연정화법    ④ 경쟁행위법

17. 음주운전 관련 판례에 대한 설명으로 가장 적절하지 않은 것은?

- ① 경찰관이 음주운전 단속시 운전자의 요구에 따라 곧바로 채혈을 실시하지 않은 채 호흡측정기에 의한 음주측정을 하고 1시간 12분이 경과한 후에야 채혈을 하였다는 사정만으로는 위 행위가 법령에 위배된다거나 객관적 정당성을 상실하여 운전자가 음주운전 단속과정에서 받을 수 있는 권익이 현저하게 침해되었다고 단정하기 어렵다.
- ② 피고인의 음주와 음주운전을 목격한 참고인이 있는 상황에서 경찰관이 음주 및 음주운전 종료로부터 약 5시간 후 집에서 자고 있는 피고인을 연행하여 음주측정을 요구한 데에 대하여 피고인이 불응한 경우, 도로교통법상의 음주측정불응죄가 성립하지 않는다.

③ 어떤 사람이 자동차를 움직이게 할 의도 없이 다른 목적을 위하여 자동차의 원동기(모터)의 시동을 걸었는데, 실수로 기어 등 자동차의 발진에 필요한 장치를 건드려 원동기의 추진력에 의하여 자동차가 움직이거나 또는 불안정한 주차상태나 도로여건 등으로 인하여 자동차가 움직이게 된 경우는 자동차의 운전해당하지 아니한다.

④ 경찰관이 술에 취한 상태에서 자동차를 운전한 것으로 보이는 피고인을 경찰관직무집행법에 따른 보호조치 대상자로 보아 경찰관서로 데려온 직후 음주측정을 요구하였는데 피고인이 불응하여 음주측정불응죄로 기소된 사안에서 위법한 보호조치 상태를 이용하여 음주측정 요구가 이루어졌다는 등의 특별한 사정이 없는 한 피고인의 행위는 음주측정불응죄에 해당한다.

18. 「보안관찰법」상 규정된 내용으로 가장 적절하지 않은 것은?

- ① “보안관찰처분대상자”라 함은 보안관찰해당범죄 또는 이와 경합된 범죄로 금고이상의 형의 선고를 받고 그 형기 합계가 3년 이상인 자로서 형의 전부 또는 일부의 집행을 받은 사실이 있는 자를 말한다.
- ② 보안관찰대상자는 그 형의 집행을 받고 있는 교도소, 소년 교도소, 구치소, 유치장, 군교도소 또는 영창(이하 “교도소 등”이라 한다)에서 출소 전에 거주예정지 기타 대통령령으로 정하는 사항을 교도소등의 장을 경유하여 거주예정지 관할경찰서장에게 신고하고, 출소 후 7일 이내에 그 거주예정지 관할 경찰서장에게 출소사실을 신고하여야 한다.
- ③ 보안관찰대상자는 교도소등에서 출소한 후 신고사항에 변동이 있을 때에는 지체 없이 그 변동된 사항을 관할경찰서장에게 신고하여야 한다.
- ④ 교도소등의 장은 보안관찰처분대상자가 생길 때에는 지체 없이 보안관찰처분심의위원회와 거주예정지를 관할하는 검사 및 경찰서장에게 통보하여야 한다.

19. 「출입국관리법」상 상륙의 종류와 내용에 대한 설명으로 가장 적절하지 않은 것은?

- ① 출입국관리공무원은 선박 등에 타고 있는 외국인(승무원을 포함한다)이 질병이나 그 밖의 사고로 긴급히 상륙할 필요가 있다고 인정되면 그 선박 등의 장이나 운수업자의 신청을 받아 30일의 범위에서 긴급상륙을 허가할 수 있다.
- ② 지방출입국·외국인관서의 장은 조난을 당한 선박 등에 타고 있는 외국인(승무원을 포함한다)을 긴급히 구조할 필요가 있다고 인정하면 그 선박 등의 장, 운수업자, 「수상에서의 수색·구조 등에 관한 법률」에 따른 구조업무 집행자 또는 그 외국인을 구조한 선박 등의 장의 신청에 의하여 30일의 범위에서 재난상륙허가를 할 수 있다.
- ③ 지방출입국·외국인관서의 장은 선박 등에 타고 있는 외국인이 「난민법」 제2조제1호에 규정된 이유나 그 밖에 이에 준하는 이유로 그 생명·신체 또는 신체의 자유를 침해받을 공포가 있는 영역에서 도피하여 곧바로 대한민국에 비호(庇護)를 신청하는 경우 그 외국인을 상륙시킬 만한 상당한 이유가 있다고 인정되면 법무부장관의 승인을 받아 90일의 범위에서 난민 임시상륙 허가를 할 수 있다. 이 경우 법무부장관은 외교부장관과 협의하여야 한다.
- ④ 출입국관리공무원은 관광을 목적으로 대한민국과 외국 해상을 국제적으로 순회하여 운항하는 여객운송선박 중 법무부령으로 정하는 선박에 승선한 외국인승객에 대하여 그 선박의 장 또는 운수업자가 상륙허가를 신청하면 5일의 범위에서 승객의 관광 상륙을 허가할 수 있다.

20. 「범죄인 인도법」상 절대적 인도거절 사유에 해당하지 않은 것은?

- ① 대한민국 또는 청구국의 법률에 따라 인도범죄에 관한 공소시효 또는 형의 시효가 완성된 경우
- ② 인도범죄에 관하여 대한민국 법원에서 재판이 계속 중이거나 재판이 확정된 경우
- ③ 범죄인의 인도범죄 외의 범죄에 관하여 대한민국 법원에 재판이 계속 중인 경우 또는 범죄인이 형을 선고받고 그 집행이 끝나지 아니하거나 면제되지 아니한 경우
- ④ 범죄인이 인종, 종교, 국적, 성별, 정치적 신념 또는 특정 사회 단체에 속한 것 등을 이유로 처벌되거나 그 밖의 불리한 처분을 받을 염려가 있다고 인정되는 경우



1. 우리말에 대한 설명으로 옳지 **않은** 것은?

- ① 현대 국어의 표준어에서는 소리의 길이에 따라서 의미를 변별할 수 있다.
- ② 우리말의 자음 체계에서 ‘비음’과 ‘유음’의 분류는 조음(調音) 위치에 따른 것이다.
- ③ ‘하루라도 책을 읽지 않으면 입안에 가시가 돋는다.’는 종속적으로 이어진 문장이다.
- ④ 우리말 품사 중 감탄사는 활용하지 않는데 대답할 때 쓰는 ‘예, 아니요’가 그 예이다.

2. 다음 괄호 속에 들어갈 수 있는 예로 가장 적절한 것은?

우리말의 단어 형성 유형을 우선 단일어와 복합어로 구분하여 살펴볼 수 있고, 다시 복합어는 파생어와 합성어로 구분할 수 있다. 이 중 합성어의 예로는 ( )를 들 수 있는데 이 단어는 발음할 때 음절의 끝소리 규칙과 비음화가 적용된다.

- ① 흉내(명사) ② 저녁내(부사) ③ 끝내(부사) ④ 막내(명사)

3. 다음 단어의 로마자 표기나 외래어 표기가 바르지 **않은** 것은?

- ① 수락산 ⇒ Suraksan ② 오죽헌 ⇒ Ojukheon
- ③ ambulance ⇒ 앰블란스 ④ 毛澤東 ⇒ 마오쩌둥

4. 다음 문장을 한글 맞춤법에 따라 바르게 수정한 것은?

희노애락을함께하며가족같이지내던친구가한번놀러오라고연락을했다.

- ① 희노애락을함께함여가족같이지내던친구가한번놀러오라고함여연락을함했다.
- ② 희로애락을함께함여가족같이지내던친구가한번놀러오라고함여연락을함했다.
- ③ 희노애락을함께하며가족같이지내던친구가한번놀러오라고함여연락을함했다.
- ④ 희로애락을함께하며가족같이지내던친구가한번놀러오라고함여연락을함했다.

5. 다음 중 밑줄 친 차자 표기의 방식이 **다른** 하나는?

|            |             |
|------------|-------------|
| 善化公主主隱     | 善化公主니몬      |
| 他①密②只嫁良置古  | 늬 그스지 열어 두고 |
| 薯童房乙       | 맛둥바을        |
| 夜③矣④乙抱⑤遣去如 | 바리 몰 안고 가다  |

- ① ㉠ ② ㉡ ③ ㉢ ④ ㉣

6. 다음 자료에 대한 설명으로 바르지 **않은** 것은?

불·휘 기·폰 ㉠날·근 브락·매 아·니 : 필·썩  
㉡꽃 : 도·코 여·름 ·하·늬·니  
: 식·미 기·폰 ·므·른 ㉢·꺄·래 아·니 그·출·썩  
㉣: 내·히 이·러 바·락·래 ·가·늬·니

- ① ㉠에는 주격 조사와 만나 형태가 변한 명사가 포함되어 있다.
- ② ㉡은 소리 나는 대로 적는 당시의 표기법에는 어긋난다.
- ③ ㉢에는 현대 국어의 명사 ‘가물’의 옛 형태가 포함되어 있다.
- ④ ㉣에서 조사가 생략되었다면 ‘내’의 형태로 쓰였을 것이다.

7. 다음 중 한글에 대한 설명으로 가장 알맞은 것은?

- ① 한글은 창제 당시 28개의 기본자 중 17개가 자음자였으며 모음자 중 4개는 이중모음을 나타내는 것이었다.
- ② 한글은 소리 문자이지만 일본의 ‘가나’와 다른 음소 문자로서 개별 글자가 하나의 음소에 모두 일대일로 대응된다.
- ③ 남한과 북한에서 사용하는 한글 자모 명칭은 같지만 사전에 올릴 때에 사용하는 한글 자모 순서는 일부 차이가 있다.
- ④ ‘ㄱ<ㅋ<ㆁ’과 같이 소리의 세기를 가시적으로 확인할 수 있는 것은 제자 과정에서 가획의 원리가 적용되었기 때문이다.

8. 다음 문장에서 밑줄 친 단어의 쓰임이 올바른 것은?

- ① 이런 날씨에 비를 맞추니 멀쩡한 사람도 병이 나지.
- ② 너라면 아마도 그 문제의 정답을 맞출 수 있었을 텐데.
- ③ 우리 선수는 마지막 화살까지도 10점 과녁에 맞췄다.
- ④ 그는 그녀와의 약속 시간을 제대로 맞춘 적이 없었다.

9. 다음 중 문장의 표현이 가장 적절한 것은?

- ① 그러지 말고, 좋은 사람 있으면 소개시켜 줘.
- ② 선생님, 제 말씀부터 좀 들어 봐 주시면 좋겠습니다.
- ③ 정성이 이 정도라면 여간한 성의라고밖에 할 수 없네요.
- ④ 선생님, 선생님께 훈장이 추서됐으니 수여식에 참석하시래요.

10. 다음 문장에서 ‘-었-/아-/였-’의 문법적 기능이 밑줄 친 예와 가장 유사한 것은?

그 두 사람은 쌍둥이인 것처럼 서로 정말 닮았다.

- ① 모두가 기다리던 그가 밤늦게 공항에 도착하였다.
- ② 윤희는 예쁜 파란색 모자를 사고서는 방금 떠났다.
- ③ 그 사람은 자신의 아버지와 달리 정말로 잘생겼다.
- ④ 결국 곧 진실이 드러날 테니 이제 우리는 다 죽었다.

11. 다음 밑줄 친 부분을 한자로 표기할 때 적절한 것은?

1. 오늘 우리의 이번 거사는 정의, 인도와 생존과 영광을 갈망하는 민족 전체의 요구이니, 오직 자유의 정신을 ㉠발휘할 것이요, 결코 ㉡배타적인 감정으로 정도에서 벗어난 잘못을 저지르지 마라.

1. 최후의 한 사람까지, 최후의 ㉢일각까지 민족의 정당한 의사를 시원하게 발표하라.

1. 모든 행동은 질서를 가장 존중하며, 우리의 주장과 태도를 어디까지나 떳떳하고 정당하게 하라.

- |      |     |    |
|------|-----|----|
| ㉠    | ㉡   | ㉢  |
| ① 發揮 | 排他的 | 一刻 |
| ② 撥揮 | 排他的 | 一覺 |
| ③ 發揮 | 俳他的 | 一刻 |
| ④ 撥揮 | 俳他的 | 一覺 |

12. 다음 단어의 문맥적 의미를 설명한 것으로 적절하지 **않은** 것은?

여름 장이란 애시당초에 글러서, 해는 아직 중천에 있건만 장관은 벌써 쓸쓸하고 더운 햇살이 벌여 놓은 전 휘장 밑으로 등줄기를 훌훌 뉘는다. 마을 사람들은 거지반 돌아간 뒤요, 팔리지 못한 나무꾼 패가 길거리에 ㉠궁싹거리고들 있으나, 석유 병이나 받고 고깃 마리나 사면 죽할 이 축들을 바라고 언제까지든지 버티고 있을 법은 없다. 찹쌀스럽게 날아드는 파리 때도, 장난꾼 ㉡각다귀들도 귀찮다. ㉢얼금뱅이요 왼손잡이인 ㉣드팀전의 허생원은 기어코 동업의 조 선달을 나꾸어 보았다.  
“그만 걸을까?”

- ① ㉠: 어찌할 바를 몰라 이리저리 머뭇거리다.
- ② ㉡: 곤충의 한 종류로 남의 것을 뜯어먹고 사는 사람을 비유적으로 이르는 말이다.
- ③ ㉢: 얼굴에 우묵한 마맞자국이 생긴 사람을 낮잡아 이르는 말이다.
- ④ ㉣: 여러 가지 농기구를 파는 작은 가게를 일컫는다.

13. 다음 중 속담의 뜻풀이로 적절하지 **않은** 것은?

- ① 기둥 치면 들보가 운다: 전혀 관계가 없는 일에 억울하게 배상을 하게 된다.
- ② 게도 구멍이 크면 죽는다: 분수에 지나치면 도리어 화를 당하게 된다.
- ③ 토끼 뒷에 여우 걸린다: 처음 계획했던 것보다 의외로 더 큰 이익을 얻게 된다.
- ④ 소경이 개천 나무란다: 자기의 과실은 생각지 않고 상대만 원망한다.

※ [14~15] 다음 글을 읽고 물음에 답하십시오.

- (가) 꽃 디고 새 님 나니 녹음(綠陰)이 쏠렸는디, 나위(羅幃) 적막(寂寞)하고 슈막(繡幕)이 뷔여 있다. 부용(芙蓉)을 거더 노코, 공작(孔雀)을 둘러 두니, 궂득 시름 한디 날은 엇디 기뒸던고. 원앙금(鴛鴦衾) 버혀 노코 오식선(五色線) 플터 내여 금자히 견화이셔 님의 옷 지어 내니, 슈품(手品)은ㄴ니와 제도(制度)도 ㄴ줄시고. 산호슈(珊瑚樹) 지게 우히 빅 옥함(白玉函)의 다마 두고, 님의게 보내오려 님 겨신 디 브라보니, 산(山)인가 구름인가 머호도 머홀시고. 천리(千里) 만리(萬里) 길홀 뉘라셔 츠자갈고. 니거든 여려 두고 날인가 반기실가.
- (나) 건곤(乾坤)이 폐식(閉塞)하야 빅설(白雪)이 흐 빗친 제, 사름은ㄴ니와 늘새도 궂쳐 있다. 쇼상 남반(瀟湘南岸)도 치 오미 이러커든 옥누 고쳐(玉樓高處)야 더욱 닐러 므스홀리. 양춘(陽春)을 부쳐 내여 님 겨신 디 쏘이고져. 모침(茅簷) 비친 히를 옥누(玉樓)의 올리고져. 홍상(紅裳)을 니피 츠고 취슈(翠袖)를 반(半)만 거더, 일모 슈둑(日暮脩竹)의 험가림도 하도 할샤. 다른 히 수이 디여 긴 밤을 고초 안자, 청등(靑燈) 거른 것티 던공후(銅箜篌) 노하 두고, 꿈의 나 님을 보려 틱 밧고 비겨시니, 양금(鴛鴦)도 츠도 출샤 이 밤은 언제 썰고.
- (다) 흐르밤 서리김의 기러기 우러 넬 제, 위루(危樓)에 혼자 올라 슈정렴(水晶簾) 거든말이, 동산(東山)의 돌이 나고, 북극(北極)의 별이 뵈니, 님이신가 반기니, 눈물이 절로 난다. 청광(靑光)을 쥐여 내여 봉황누(鳳凰樓)의 붓티고져. 누(樓) 우히 거러 두고 팔황(八荒)의 다 비취여, 심산궁곡(深山窮谷) 점나ㄴ티 밍그쇼셔.
- (라) 동풍(東風)이 건듯 부러 적설(積雪)을 헤터 내니, 창(窓) 밧긔 심근 미화(梅花) 두세 가지 띄여세라. 궂득 냉담(冷淡) 혼디 암향(暗香)은 므스일고. 황혼(黃昏)의 돌이 조차 벼마 틱 밧치니, 늦기는 듯 반기는 듯 님이신가 아니신가. 더 미화(梅花) 것거 내여 님 겨신 디 보내오져. 님이 너를 보고 엇더타 너기실고.

14. 이 글을 시간의 흐름에 맞게 배열한 것은?

- ① (가) → (나) → (다) → (라)
- ② (가) → (나) → (라) → (다)
- ③ (라) → (가) → (다) → (나)
- ④ (라) → (나) → (가) → (다)

15. 이 작품의 주제를 연군지정(戀君之情)이라 할 때, 각 단락에 나타난 중심 내용으로 적절하지 **않은** 것은?

- ① (가) - 자신의 정성을 임금에게 전하고자 함.
- ② (나) - 임금의 건강을 염려하고 임금을 그리워 함.
- ③ (다) - 자신과 임금이 영원히 함께 있고 싶어 함.
- ④ (라) - 임금에게 자신의 충성심을 알리고자 함.

※ [16~17] 다음 글을 읽고 물음에 답하십시오.

새끼오리도 헌신짝도 소똥도 ㉠갓신창도 개니빠디도 너울쫓도  
짚검불도 가랑잎도 머리카락도 형겅 조각도 막대꼬치도 기왓장도  
닭의 깃도 개 터럭도 타는 모닥불

㉡재당도 초시도 문장(門長) 늙은이도 더부살이 아이도 새사위도  
㉢갓사둔도 나그네도 주인도 할아버지도 손자도 붓장사도 땀쟁이도  
큰 개도 강아지도 모두 모닥불을 쪼인다

모닥불은 어려서 우리 할아버지가 어미야비 없는 서러운 아이로  
불상하니 ㉣똥똥발이가 된 슬픈 역사가 있다

16. 이 시에 대한 설명으로 적절하지 **않은** 것은?

- ① 모닥불을 함께 쪼며 개인적 삶을 긍정하고 있다.
- ② 감각적이고 토속적인 언어를 주로 사용하고 있다.
- ③ 1연과 2연은 동일한 구조의 반복을 통해 시상을 전개하고 있다.
- ④ 3연에서 불행한 가족사와 민족사를 접목시키고 있다.

17. 시어를 풀이한 것으로 적절하지 **않은** 것은?

- ① ㉠ : 가족신의 밀창
- ② ㉡ : 아버지의 사촌 형제
- ③ ㉢ : 새 사돈
- ④ ㉣ : 팔려 붙었던 것이 다 떨어지고 몸뚱이만 남은 물건

※ [18~19] 다음 글을 읽고 물음에 답하십시오.

- (가) 동리자가 북곽 선생에게 청하기를,  
“선생님의 덕을 오랫동안 흠모하였습니다. 오늘 밤 선생님  
께서 글 읽는 소리를 듣고 싶사옵니다.”  
하니, 북곽 선생이 옷깃을 가다듬고 무릎을 꿇고 앉아서  
‘시경’을 읊었다.  
“원앙새는 병풍에 그려져 있고 / 반짝반짝 반딧불 날아  
다니는데 / 크고 작은 이 가마솥들은 / 어느 것을 모형  
삼아 만들었나?”  
그러고 나서  
“이는 흥(興)이로다.”  
하였다.  
다섯 아들이 서로 말을 주고받기를,  
“‘예기(禮記)’에 과부의 집 문 안에는 들어가지 않는 법  
이라고 했는데, 북곽 선생님은 현자가 아니신가.”  
“정나라 도읍의 성문이 허물어진 곳에 여우가 굴을 파고  
산다더라.”  
“여우가 천년을 묵으면 요술을 부려 사람으로 둔갑할 수  
있다더라. 그러니 이는 여우가 북곽 선생으로 둔갑한 게  
아닐까?” ……(중략)……
- (나) 이에 다섯 아들이 함께 에워싸고 공격하니, 북곽 선생은  
몹시 놀라 뺨소리를 치면서도 남들이 자기를 알아볼까 두려워  
하였다. 그래서 다리를 들어 목에 걸치고는 귀신처럼 춤추고  
귀신처럼 웃더니, 대문을 나서자 줄달음치다가 그만 들판의  
구덩이에 빠져 버렸다. 그 속에는 똥이 가득 차 있었다.  
구덩이에서 기어 올라와 고개를 내놓고 바라보았더니, 뱀이  
길을 막고 있었다.
- (다) 뱀은 얼굴을 찌푸리며 구역질을 하고, 코를 막고 고개를  
왼쪽으로 돌리며 숨을 내쉬고는,  
“선비는 구린내가 심하구나!”  
하였다.  
북곽 선생이 머리를 조아리고 기어 와서, 세 번 절하고  
무릎을 꿇은 채 고개를 들고는,  
“뱀의 덕이야말로 지극하다 하겠사옵니다. 대인(大人)은 그  
가족 무늬가 찬란하게 변하는 것을 본받고, 제왕은 그 걸음  
걸이를 배우며, 사람의 자식은 그 효성을 본받고, 장수는 그  
위엄을 취하지요. 명성이 신령스러운 용과 나란히 드높아, 하나는  
바람을 일으키고 하나는 구름을 일으키니, 하계에 사는 이  
천한 신하는 감히 그 아랫자리에서 모시고자 하옵니다.”  
하였다. 그러자 뱀은 이렇게 꾸짖었다.
- (라) “가까이 오지 마라! 예전에 듣기를 유(儒)는 유(誨)라더니,  
과연 그렇구나. 너는 평소에 천하의 못된 이름을 다 모아  
함부로 나에게 갖다 붙이다가, 이제 급하니까 면전에서 아침을  
하니, 장차 누가 너를 신뢰하겠느냐?”

18. 이 글과 주제 면에서 가장 유사한 것은?

- ① 불가버슨 兒孩(아해) | 들리 거미줄 테를 들고 기川(천)으로 往來(왕래)하며,  
불가송아 불가송아 저리 가면 죽느니라. 이리 오면 스느니라.  
부로나니 불가송이로다.  
아마도 世上(세상)일이 다 이러헿가 흐노라.
- ② 宅(택)들에 동난지이 사오. 저 장사야 네 황화 그 무엇이라  
웨는다 사자  
外骨內肉(외골내육) 兩目(양목)이 上天(상천) 前行後行(전행후  
행) 小(소)아리 八足(팔족) 大(대)아리 二足(이족) 淸醬(청장) 아  
스스 하는 동난지이 사오  
장사야 하 거북이 웨지 말고 게젯이라 하렘은.
- ③ 靑天(청천)에 뻗는 기러기 흐 雙(쌍) 漢陽城臺(한양성대)에 잠간  
들러 쉬여 갈다.  
이리로서 저리로 갈 제 내 消息(소식) 들어다가 님의게 傳(전)  
흐고 저리로서 이리로 올 제 님의 消息(소식) 드러 내손디 브  
디 들러 傳(전)하여 주렴.  
우리도 님 보라 밧비 가는 길히니 傳(전)흐 동 말 동 흐여라.
- ④ 두터비 픈리를 물고 두힘 우히 치드라 안자  
것년 山(산) 브라보니 白松鵲(백송골)이 썬 잇거늘 가슴이 금  
죽 흐여 풀덕 썬여 내뒸다가 두힘 아래 잣바지거고  
모쳐라 늘랜 널식망정 에헿질 변흐과라.

19. (가)~(라)에 나타난 상황을 한자 성어로 표현할 때 적절하지 않은 것은?
- ① (가) - 表裏不同                      ② (나) - 命在頃刻
  - ③ (다) - 巧言令色                      ④ (라) - 櫛風沐雨

20. 다음 밑줄 친 부분에 대한 설명으로 적절하지 않은 것은?

사람들은 아버지를 난쟁이라고 불렀다. 사람들은 옳게 보았다. 아버지는 난쟁이였다. ㉠불행하게도 사람들은 아버지를 보는 것 하나만 옳았다. 그 밖의 것들은 하나도 옳지 않았다. 나는 아버지, 어머니, 영호, 영희, 그리고 나를 포함한 다섯 식구의 모든 것을 걸고 그들이 옳지 않다는 것을 언제나 말할 수 있다. 나의 ‘모든 것’이라는 표현에는 ‘다섯 식구의 목숨’이 포함되어 있다. 천국에 사는 사람들은 지옥을 생각할 필요가 없다. 그러나 우리 다섯 식구는 ㉡지옥에 살면서 천국을 생각했다. 단 하루라도 천국을 생각해 보지 않은 날이 없다. 하루하루의 생활이 지겨웠기 때문이다. 우리의 생활은 전쟁과 같았다. 우리는 그 전쟁에서 날마다 지기만 했다. 그런데도 어머니는 모든 것을 잘 참았다. 그러나 그날 아침 일만은 참기 어려웠던 것 같다.

“통장이 이걸 가져왔어요.”

내가 말했다. 어머니는 조각 마루 끝에 앉아 아침 식사를 하고 있었다.

“그게 뭐냐?”

“철거 계고장예요.”

“기어코 왔구나!”

어머니가 말했다.

㉢ “그러니까 집을 헐라는 거지? 우리가 꼭 받아야 할 것 중의 하나가 이제 나온 셈이구나!”

어머니는 식사를 중단했다. 나는 어머니의 밥상을 내려다보았다. ㉣보리밥에 까만 된장, 그리고 시든 고추 두어 개와 조린 감자.

나는 어머니를 위해 철거 계고장을 천천히 읽었다.

- ① ㉠ : 아버지에 대한 사람들의 왜곡된 시선에 대해 반감을 가지고 있다.
- ② ㉡ : 인간이 인간답게 살아가는 세상에 대한 희망을 보여 준다.
- ③ ㉢ : 삶의 터전을 빼앗기리라는 것을 예상하지 못했다.
- ④ ㉣ : 난쟁이 가족의 어려운 삶의 형편을 보여 준다.

# 【수 학】

1. 방정식  $x^2 - \sqrt{7}x + 1 = 0$ 을 만족하는 실수  $x$ 에 대하여,

$x^2 + \frac{1}{x^2}$ 의 값은?

- ① 5                      ② 7                      ③ 9                      ④ 11

2.  $\left(\frac{1-i}{1+i}\right)^{2016} + \left(\frac{1+i}{1-i}\right)^{2016}$ 을 간단히 하면?(단,  $i = \sqrt{-1}$ )

- ① 0                      ② 1                      ③ 2                      ④ 3

3. 이차함수  $y = x^2 - x + k$ 의 그래프가  $x$ 축과 만나는 두 점 사이의 거리가  $\sqrt{5}$ 일 때, 상수  $k$ 의 값은?

- ① -7                      ② -5                      ③ -3                      ④ -1

4.  $-1 \leq x \leq 1$ 일 때,

$y = (x^2 - 2x + 1)^2 - 2(x^2 - 2x + 1) + 2$ 의 최댓값  $\alpha$ 와 최솟값  $\beta$ 의 차  $\alpha - \beta$ 를 구하면?

- ① 8                      ② 9                      ③ 10                      ④ 11

5. 이차부등식  $-x^2 - 2(m-1)x + (m-3) > 0$ 을 만족하는 실수  $x$ 가 존재하지 않을 때, 실수  $m$ 의 값의 범위는?

- ①  $-2 \leq m \leq 1$                       ②  $-1 \leq m \leq 2$   
③    ④

6. 방정식  $5x^2 + y^2 - 4xy + 2x + 1 = 0$ 을 만족하는 실수  $x, y$ 에 대하여,  $x + y$ 의 값은?

- ① -1                      ② 2                      ③ -3                      ④

7.  $\log x$ 의 지표가 2일 때,  $\log x$ 의 가수와                      의 가수가 같도록 하는 실수  $x$ 의 값은?

- ①  $\sqrt{10}$                       ② 10                      ③  $10\sqrt{10}$                       ④

8. 수열  $\{a_n\}$ 의 첫째 항부터 제  $n$  항까지의 합 이  $S_n = 3^{n+1} + k$ 일 때, 수열  $\{a_n\}$ 이 첫째 항부터 등비수열을 이루기 위한 상수  $k$ 의 값은?

- ① -3                      ② -2                      ③ -1                      ④

9. 원  $x^2 + y^2 - 2x + 2y - 6 = 0$  위의 점에서 직선                      에 이르는 거리의 최솟값은?

- ① 1                      ②  $\sqrt{2}$                       ③ 3                      ④

10. 부등식  $2[x]^2 - 5[x] + 2 < 0$ 의 해가                      일 때,  $\alpha + \beta$ 의 값은?

- (단,  $[x]$ 는  $x$ 보다 크지 않은 최대의 정수이다.)  
①                      ②                      ③                      ④

11.  $n \geq 3$ 인 자연수  $n$ 에 대하여, 곡선  $y = -\frac{1}{nx} + n$ 과 직선  $y = (n-2)x$ 가 만나는 두 교점의  $x$ 좌표를  $A_n, B_n$ 이라 할 때, 급수  $\sum_{n=3}^{\infty} A_n B_n$ 을 구하면?
- ①  $-\frac{3}{2}$       ②  $-\frac{3}{4}$       ③  $\frac{3}{4}$       ④  $\frac{3}{2}$

12. 실수 전체에서 정의된 함수  $y = f(x)$ 는
- $$f(x) = \begin{cases} -x+2 & (x < 0) \\ 0 & (x = 0) \\ -x+2 & (0 < x \leq 2) \\ x-4 & (x > 2) \end{cases}$$
- 라 정의되고, 다항식  $g(x)$ 는  $\lim_{x \rightarrow \infty} \frac{g(x)}{x^3+2} = 1$ ,  $g(0) = 2$ , 그리고 합성함수  $(g \circ f)(x)$ 는 실수 전체에서 연속임을 만족한다 하자. 이때  $g(1)$ 를 구하면?
- ①  $-3$       ②  $-1$       ③  $1$       ④  $3$

13. 미분가능한 두 함수  $f(x), g(x)$ 는 아래의 조건을 만족한다 하자.
- $f(0) = 1, f'(0) = 4, g(0) = 2, \lim_{x \rightarrow 0} \frac{f(x)g(x) - 2}{x} = 5$
- 이때  $g'(0)$ 을 구하면?
- ①  $-3$       ②  $-1$       ③  $0$       ④  $2$

14. 두 함수  $f(x) = x^3 - 3x^2 + x, g(x) = 3x^3 - 11x$ 에 대하여,  $g(x)$ 를  $y$ 축의 방향으로  $\alpha$ 만큼 평행이동 시켜 와 서로 다른 두 점에서만 만나도록 하는 모든  $\alpha$ 의 합은?
- ①  $-15$       ②  $-13$       ③  $-5$       ④

15. 함수  $f(x)$ 는 모든 실수  $x$ 에 대하여, 아래의 세 가지 조건을 만족한다 하자.
- (1)  $f(-x) = f(x)$

(2)  $f(x) = f(x+2)$

(3)  $\int_{-1}^1 (4x^3 + 5x - 2)f(x)dx = -12$
- 이때  $\int_{-5}^6 f(x)dx$ 를 구하면?
- ①  $6$       ②  $15$       ③  $27$       ④

16. 함수  $f(x) = x^3 + 2x - 2$ 의 역함수를 라 할 때,
- $$\int_1^{10} g(x)dx$$
- 를 구하면?
- ①  $\frac{17}{4}$       ②  $\frac{19}{4}$       ③  $\frac{39}{4}$       ④



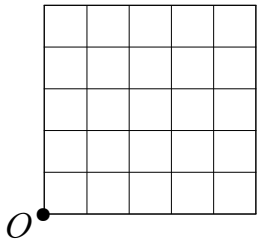
17. 집합  $A = \{1, 2, 3, 4, 5\}$ ,  $B = \{1, 2, 3\}$ 이라 하고, 집합  $F$ 는  $A$ 에서  $B$ 로의 함수 중 치역과 공역이 같은 함수들을 다 모아둔 집합이라 하자.  $F$ 에서 하나의 원소  $f$ 를 선택할 때 조건 ' $x_1 < x_2$  라면  $f(x_1) \leq f(x_2)$ '를 만족할 확률은?

- ①  $\frac{1}{25}$       ②  $\frac{3}{25}$       ③  $\frac{6}{25}$       ④  $\frac{9}{25}$

18. 한 변의 길이가 1인 25개의 정사각형들로 이루어진 아래의 그림과 같은 판 위에서 다음의 규칙으로 주사위 게임을 한다 하자.

[규칙]  $O$ 에서 출발하여 3의 배수가 나오면 위로 한 칸, 그렇지 않으면 오른쪽으로 한 칸 이동한다.

이때 주사위를 5번 던졌을 때  $O$ 로부터 길이가 5보다 작은 점에 도착할 확률은?



- ①  $\frac{30}{243}$       ②  $\frac{120}{243}$       ③  $\frac{210}{243}$       ④ 1

19. 5개의 자료  $x_1, x_2, \dots, x_5$ 에 대하여

$$z_i = 2x_i - 10 \quad (i = 1, 2, \dots, 5) \text{은 } \sum_{i=1}^5 z_i = 10,$$

$$\sum_{i=1}^5 z_i^2 = 100 \text{일 때, 자료 } x_1, x_2, \dots, x_5 \text{의 분산을 구하면?}$$

- ① 1      ② 2      ③ 3      ④ 4

20. 크기와 모양이 같은 빨간색 공 3개와 파란색 공 2개가 있는 주머니에서 한 개의 공을 임의로 꺼내어 그 색깔을 확인한 후 다시 주머니 속에 집어 넣는다. 매회 시행마다 빨간색 공을 뽑으면 3점을 획득하고, 파란색 공을 뽑으면 1점을 잃는 게임을 한다 하자. 처음 0점에서 시작하여 이 게임을 10회 시행 후 점수가 180점 이상일 확률을 아래쪽 표준정규분포표를 이용하여 구하면?

| $z$ | $P(0 \leq Z \leq z)$ |
|-----|----------------------|
| 0.5 | 0.19                 |
| 1.0 | 0.34                 |
| 1.5 | 0.43                 |
| 2.0 | 0.48                 |

- ① 0.07      ② 0.16      ③ 0.43      ④ 0.48

## 【사 회】

1. 다음 중 <보기>에서 사용한 사회과학 연구 방법에 대해 설명한 것으로 적절하지 않은 것은?

〈보 기〉

사교적인 사람들이 그렇지 않은 사람들보다 더 수명이 길다는 가설을 세우고 이를 입증하기 위해 설문조사를 실시하기로 했다. 그런데 ‘사교적인 사람’을 어떻게 규정해야 하는지에 대해 연구팀 내에서도 의견이 분분했다. 사전을 찾아봐도 명확한 개념 규정을 찾을 수 없었다. 결국 사교적인 사람의 의미를 ‘하루에 열 사람 이상과 30분 이상 대화하는 사람’으로 합의했다.

- ① 직관적 통찰과 상황 정의를 중시한다.  
 ② 자료를 수치화 하는 양적 연구방법에 주로 사용된다.  
 ③ 추상적인 개념을 경험적 지표로 만들어 계량화 할 수 있게 만드는 방법이다.  
 ④ 연구의 초기인 설계 단계에서 이루어진다.
2. 다음 계급과 계층에 관한 설명 중 적절하지 않은 것은?  
 ① 계급은 생산수단 소유 여부에 따라 나뉘지만 계층은 경제적 자원, 정치적 권력, 사회적 지위 등 다양한 요인들로 결정된다.  
 ② 계급은 명료하게 둘로 나뉘고 소속감 또한 강하지만 계층은 구분도 명확하지 않고 소속감도 약한 경우가 많다.  
 ③ 두 계급 간의 관계는 대립적이지만 다양한 계층 간의 관계는 반드시 적대적이지는 않다.  
 ④ 계급은 구조화된 불평등을 설명하는 개념이지만 계층은 사회 내 다양한 집단 간의 평등한 관계를 설명하는 개념이다.

3. 다음은 자신의 일탈행동에 대해 언급하고 있는 진술이다. 이러한 관점과 부합하는 주장으로 옳은 설명만을 <보기>에서 고른 것은?

제가 구속된 것은 부당하다고 생각합니다. 저는 아무런 힘도 없는 노점상들의 생존권을 위해 싸운 것밖에는 없습니다. 그 사람들은 법의 보호를 받지 못한 채 거리로 쫓겨나고 있었습니다. 법은 그저 돈 있고 힘 있는 사람들만 보호하고 있지 않나요?

〈보 기〉

- ㉠ 일탈은 사람들이 자신들의 규칙으로 특정인을 낙인찍었기 때문에 생겨나는 것이다.  
 ㉡ 지배집단은 피지배집단을 일탈로 몰아가고 있다.  
 ㉢ 특정 집단의 일탈행동을 부추기는 사회 구조적 모순이 일탈의 진정한 원인이다.  
 ㉣ 일탈은 접촉과 학습을 통해 이루어지는 것이다.

- ① ㉠, ㉡      ② ㉠, ㉢      ③ ㉡, ㉣      ④ ㉢, ㉣

4. 다음 빈곤에 관한 설명 중 적절하지 않은 것은?

- ① 빈곤의 원인을 개인적 특성이나 사회 구조에서 찾는 시각들이 있다.  
 ② 절대적 빈곤은 보통 중위 소득의 일정 비율로 측정한다.  
 ③ 경제적 수준이 높은 사회에서는 절대적 빈곤보다 상대적 빈곤이 더 중시된다.  
 ④ 경제 발전에 따라 평균적 빈곤율은 낮아지지만 절대적 빈곤 문제는 여전히 남아 있을 수 있다.

5. 다음 <보기>에서 언급하고 있는 정책에 대한 설명 중 적절하지 않은 것은?

- ① 사회적 소수자에 대한 차별을 개선하려는 개인의 의식적 측면에서의 접근이다.  
 ② 이 정책은 과거의 고질적인 차별을 적극적으로 고치려는 데 목적이 있다.  
 ③ 다수 집단에 속하는 사람들로 부터 역차별이라는 비판을 받을 수 있다.  
 ④ 우리나라에서는 여성공천제, 장애인 고용할당제, 공무원의 양성 채용 목표제 등이 시행되고 있다.

6. 관료제에 대한 다음의 설명 중 적절하지 않은 것은?

- ① 규칙과 절차에 따라 업무가 수행되기 때문에 공정성 확보에 유리하고 조직의 구성원이 바뀌어도 안정성을 유지할 수 있지만 개인의 창의성이 무시될 수 있다.  
 ② 업무의 표준화와 공정한 업무 처리에 있어서는 효율적이지만, 목적 달성을 위해 규칙과 절차가 무시되는 목적 전치 현상이 일어날 수 있다.  
 ③ 엄격한 위계질서에 따라 서열화되기 때문에 권한과 책임이 분명해지지만 권력이 독점되어 소수의 기득권 보호를 위해 조직이 이용될 우려가 있다.  
 ④ 임기가 보장되고 연공서열에 따라 승진이 이루어지기 때문에 신분의 안정성이 보장되지만 무사안일주의가 팽배해질 수 있다.

7. 다음 (가)~(라) 연구자는 고령화와 출산율에 대해 다음과 같이 주장하였다. 이에 대한 바람직한 평가만을 <보기>에서 고른 것은?

- (가) “지금까지 어떤 연구에서도 고령화의 진행이 출산율에 영향을 미친다는 결과가 나오지 않았기 때문에 이 둘을 연관시키는 것은 바람직하지 않습니다.”  
 (나) “출고가 근본인 우리의 전통으로 볼 때 출산율보다 고령화 문제에 더 많은 신경을 써야 합니다.”  
 (다) “최근 우리 사회에서는 빠른 고령화와 출산율 저하가 동시에 진행되고 있습니다. 따라서 우리 실버산업 관련 연구 기관에게는 바람직한 현상임에 틀림없습니다.”  
 (라) “고령화와 출산율 저하라는 두 현상에 영향을 미치는 더 근본적인 원인들이 존재할 수 있지 않을까요?”

〈보 기〉

- ㉠ (가)는 새로운 비판에 열려 있어야 하는 개방적 태도가 필요하다.  
 ㉡ (나)는 자신의 맥락이나 배경에서 벗어나야 하는 상대주의적 태도를 결여하고 있다.  
 ㉢ (다)는 탐구자가 가져야 할 객관적 태도를 가지고 있다.  
 ㉣ (라)는 현상의 이면에 숨어 있는 것들을 살펴보는 성찰적 태도가 부족하다.

- ① ㉠, ㉡      ② ㉡, ㉢      ③ ㉡, ㉣      ④ ㉢, ㉣

8. <보기>에 대한 설명 중 적절하지 않은 것은?

〈보 기〉

중학교 교사로 근무하는 아내와 결혼한 지 10년이 된 안 모 씨는 자동차 부품 관련 중견기업의 해외 영업부 과장이다. 최근 글로벌 경기 침체와 규제 강화로 매출이 급감하여 이에 대한 대책을 세워야 한다는 부장님의 독촉 때문에 이번 주말도 부하 직원들과 함께 야근을 해야 하는 상황이다. 그런데 이번 여름휴가도 모두 반납하고 일해 온 부하 직원들은 안 과장에게 휴식을 요구한다. 한편 아내와 초등학교 딸은 이번 여름이 가기 전 작년에 약속했던 해외여행을 가야 한다고 조른다.

- ① 안 모 씨는 부장님과 부하 직원 사이에 역할 긴장을 경험하고 있다.  
 ② 안 모 씨는 가족으로서의 역할과 직원으로서의 역할 사이에서 역할 갈등을 겪고 있다.  
 ③ 안 모 씨는 남편으로서의 역할과 아빠로서의 역할 사이에 역할 모순을 느끼고 있다.  
 ④ 안 모 씨에게 필요한 것은 관용의 정신과 합리적 의사 결정 능력이다.

9. 다음 요인으로 인해 나타나는 원·달러 환율의 변화 방향이 다른 하나는?  
(단, 각각의 상황에서 다른 조건은 일정하다.)
- ① 미 연방준비위원회가 기준금리를 전격적으로 인상하였다.
  - ② 미국보다 우리나라의 물가가 더 빠르게 상승하였다.
  - ③ 우리나라의 경상수지 흑자 폭은 커졌지만 수출보다 수입이 더 크게 줄어들었다.
  - ④ 우리나라 정부가 경기 진작을 위해 통화량을 늘리는 정책을 시행하였다.
10. 다음은 어떤 나라에서 발표한 인구 및 고용통계의 일부분이다. 이에 대한 설명으로 적절하지 않은 것은?
- | 전체 인구    | 생산가능 인구  | 비경제활동 인구 | 취업자 수    |
|----------|----------|----------|----------|
| 40,000 명 | 32,000 명 | 12,000 명 | 21,000 명 |
- ① 이 나라의 경제활동참가율은 87.5%이다.
  - ② 이 나라의 고용률은 52.5%이다.
  - ③ 이 나라의 실업률은 25%이다.
  - ④ 이 나라의 경제활동인구는 28,000 명이다.
11. 다음 <보기>의 국내 총생산(GDP) 계산 중 적절한 것을 모두 고른 것은?
- <보 기>

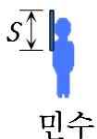
  - ㉠ 집값이 3억 원에서 3억 5천만 원으로 상승하면 GDP도 5천만 원이 증가한다.
  - ㉡ 중간재 10억 원 어치가 수출되는 경우 GDP도 10억 원 증가한다.
  - ㉢ 올해 6천만 원짜리 자동차가 생산되었으나 판매되지 않았다면 올해 GDP는 작년과 비교해 변함이 없다.
  - ㉣ 공무원의 임금이 상승하면 그만큼 GDP도 증가한다.
- ① ㉠, ㉡
  - ② ㉡, ㉢
  - ③ ㉡, ㉣
  - ④ ㉢, ㉣
12. 우리나라 세금에 대한 설명으로 가장 적절한 것은?
- ① 주세와 도축세는 국세로 분류된다.
  - ② 소득세는 누진세, 부가가치세는 역진세 성격을 갖는다.
  - ③ 지방소득세와 지방교육세는 시군세로 분류된다.
  - ④ 법인세와 증권거래세는 납세의무자와 담세자가 일치한다.
13. 다른 조건이 일정한 상황에서 한국은행이 기준금리를 올렸을 때, 예상되는 경제 현상으로 적절하지 않은 것은?
- ① 저축이 늘어난다.
  - ② 소비와 투자가 줄어든다.
  - ③ 수출이 줄어든다.
  - ④ 외국 자본의 유출이 늘어난다.
14. 재화 및 서비스를 소비과정에서의 배제성과 경합성을 기준으로 크게 A, B, C, D 네 가지로 분류할 수 있다. 다음 중 적절하지 않은 것은?
- |      | 경합성 | 비경합성 |
|------|-----|------|
| 배제성  | A   | B    |
| 비배제성 | C   | D    |
- ① 가정용 냉장고는 A의 영역에 포함될 것이다.
  - ② 케이블 방송은 B에 속할 것이다.
  - ③ C에서는 한 사람의 소비가 다른 사람의 소비 감소를 가져오지 않을 것이다.
  - ④ D에서는 시장이 실패할 가능성이 높을 것이다.
15. 메모리 반도체 시장의 수요함수가  $QD=3200-250P$ 이고 공급함수가  $QS=1600+150P$ 이라고 할 때 균형거래량(Q)과 가격(P)을 각각 구하면?
- ①  $Q=2200, P=2$
  - ②  $Q=1600, P=4$
  - ③  $Q=2200, P=4$
  - ④  $Q=1600, P=2$

16. <보기>의 ㉠~㉣ 중 사회법에 대한 설명으로 옳은 것은?
- <보 기>

  - ㉠ 사회법은 공법에 속한다.
  - ㉡ 사회법의 종류에는 노동법, 사회 보장법, 경제법 등이 있다.
  - ㉢ 노동법은 노사 간의 대등한 계약을 위해 고용 계약의 자유를 일정 부분 제한할 수 있다.
  - ㉣ 경제법의 목적은 규제 완화를 통해 기업 발전을 지원하기 위한 것이다.
- ① ㉠, ㉢
  - ② ㉠, ㉣
  - ③ ㉡, ㉢
  - ④ ㉡, ㉣
17. 다음 중 국제법에 설명으로 적절하지 않은 것은?
- ① 국제법은 단일하고 고유한 입법 기구나 집행 기구를 가지지 못한다.
  - ② 국제법의 법원으로는 조약, 국제 관습법, 법의 일반 원칙 등이 있다.
  - ③ 국제법은 국가 간에 명시적 혹은 묵시적인 합의를 기초로 형성된다.
  - ④ 세계인권선언은 국제법으로서 국내법에 우선한다.
18. 다음 중 정의행위의 주체가 다른 하나는?
- ① 직장폐쇄
  - ② 피케팅
  - ③ 파업
  - ④ 보이콧
19. 다음 헌법 조항들을 통해 알 수 있는 우리나라 정부 형태의 특징으로 가장 적절한 것은?
- 제52조 국회의원과 정부는 법률안을 제출할 수 있다.  
제53조 ② 법률안에 이의가 있을 때에는 대통령은 제1항의 기간 내에 이의서를 붙여 국회로 환부하고, 그 재의를 요구할 수 있다. 국회의 폐회 중에도 또한 같다.  
제61조 ① 국회는 국정을 감사하거나 특정한 사안에 대하여 조사할 수 있으며, 이에 필요한 서류의 제출 또는 증인의 출석과 증언이나 의견의 진술을 요구할 수 있다.  
제63조 ① 국회는 국무총리 또는 국무 위원의 해임을 대통령에게 건의할 수 있다.  
제67조 ① 대통령은 국민의 보통·평등·직접·비밀선거에 의하여 선출된다.  
제86조 ① 국무총리는 국회의 동의를 얻어 대통령이 임명한다.
- ① 전형적 대통령제를 채택하고 있다.
  - ② 대통령제를 근간으로 하지만 내각제적 요소를 가미하고 있다.
  - ③ 행정권이 행정부와 의회에 분산되어 있다.
  - ④ 국무총리가 국정 운영의 실질적 권한을 가지고 있다.
20. 상속법과 관련된 다음 사례에 대한 법적 판단으로 가장 적절한 것은?
- 불치병에 걸린 甲은 두 명의 증인과 공증인이 참석한 자리에서 잔여 재산 10억 원 전액을 전처에게 남긴다는 유언을 하고, 공증인이 이를 필기·낭독하였다. 甲과 증인들은 그 정확함을 승인한 후 각자 이름을 쓰고 도장을 찍었다. 甲은 그로부터 수일 후 사망하였다.  
현재 甲과 일정한 신분관계에 있는 가족으로는 재혼한 아내인 乙(丙의 친 생모), 丙(甲의 친 양자), 丁(甲의 어머니)이 있다.
- ① 甲의 유언이 유효하다면 丙이 甲의 전처에게 청구할 수 있는 유류분이 乙이 청구할 수 있는 유류분보다 적다.
  - ② 甲의 유언이 유효하다면 丁은 甲의 전처에게 유류분을 청구할 수 있다.
  - ③ 甲의 유언이 무효라면 丁과 乙은 같은 비율로 상속받을 수 있다.
  - ④ 甲의 유언이 무효라면 丙은 3억 원을 상속받을 수 있다.

**【과 학】**

4. 다음은 방사성 동위원소, 방사성 붕괴와 핵분열에 대한 질문이다. 보기의 ㉠ + ㉡ + ㉢의 값으로 옳은 것은?



㉠ 영희가 측정한 막대기 길이는  $S$ 보다 짧다.  
㉡ 민수가 측정한 행성 A와 B 사이의 거리는  $L$ 보다 짧다.  
㉢ 영희가 측정한 행성 A에서 B까지 이동 시간은  $t$ 보다 짧다.

2. 원자핵으로부터  $1 \times 10^{-10}$  m에 떨어져 있는 지점을 A라 할 때, 전기장에 대한 설명으로 옳은 것을 <보기>에서 있는 대로 고른 것은?

〈보 기〉

㉠ 수소 원자핵에서 A 지점의 전기장의 세기는  $1 \times 10^{-11}$  m 떨어져 있는 지점에서의 전기장의 세기보다 작다.

㉡ 수소 원자핵에서 A 지점에 전자 한 개가 있다면, 중력의 크기는 전기력의 크기에 비해 무시할 만큼 작다.

㉢ 탄소 원자핵에서 구한 A 지점의 전기장의 세기는 수소 원자핵에서 구한 전기장의 세기보다 크다.

3. 다음 그림 (가), (나), (다)는 보어의 원자 모형에 따라 수소 원자의 전자가 양자수  $n=1, 2, 3$ 인 상태를 순서 없이 모식화하여 나타낸 것이다. 이에 대한 설명으로 옳은 것을 <보기>에서 있는 대로 고른 것은?



5. 다음 그림은 길이가  $L$ 인 균일한 막대가 수평을 이루며 정지해 있는 상태를 나타내고 있다. 막대의 회전축은 받침대에 고정되어 있으며, 막대의 왼쪽 끝단에는 줄을 연결하여 고정도르래를 통해  $1\text{ kg}$ 의 물체 A를 매달았고, 받침대로부터 오른쪽으로  $\frac{L}{3}$  떨어진 곳에  $1\text{ kg}$ 의 물체 B가 놓여 있으며, 막대의 오른쪽 끝단은 줄로 연결되어 반지름이  $2r$ 인 축바퀴의 큰 바퀴에 연결되었다. 반지름이  $r$ 인 축바퀴의 작은 바퀴에는 줄을 통해  $M\text{ kg}$ 의 물체 C를 매달았다. 물체 C의 질량은?

(단, 막대는 휘어지지 않고, 줄은 늘어나지 않는다. 또한 줄과 막대의 질량은 고려하지 않으며, 줄과 도르래 및 축바퀴 사이와 회전축에서의 마찰은 무시한다. 받침대는 움직이지 않는다.)



6. 다음은 원소 C, H로 이루어진 2가지 화합물 (가)와 (나)에 대한 자료이다. 이에 대한 설명으로 옳은 것을 <보기>에서 있는 대로 고른 것은? (단, C와 H의 원자량은 각각 12, 1 이다.)

| 화합물 | 분자량 | 분자당 구성 원자 수 |
|-----|-----|-------------|
| (가) | 16  | 5           |
| (나) | 26  | 4           |

㉠ (가)를 구성하는 원소의 질량비는  $C : H = 3 : 1$ 이다.  
 ㉡ 1 g에 있는 원자 수는 (가) < (나)이다.  
 ㉢ 1 g을 완전 연소시켰을 때 소모되는  $O_2$ 의 질량은 (가) > (나)이다.

- $$\begin{array}{cc} \textcircled{1} \quad \neg & \textcircled{2} \quad \neg, \textcircled{L} \\ \textcircled{3} \quad \neg, \textcircled{\neg} & \textcircled{4} \quad \textcircled{L}, \textcircled{\neg} \end{array}$$

7. 이온  $A^+$ 와  $B^{2-}$ 은 다음 그림과 같이 동일한 전자 배치를 갖는다. 바닥상태의 원자 A와 B에 대한 설명으로 옳은 것을 <보기>에서 있는 대로 고른 것은? (단, A와 B는 임의의 원소 기호이다.)

<보 기>

㉠ 전자가 들어 있는 A와 B의 전자껍질 수는 같다.  
 ㉡ A와 B의 원자가 전자 수의 차는 3이다.  
 ㉢ 전자가 들어 있는 A와 B의 오비탈 수의 차는 1이다.

- ① ㉠                                      ② ㉠, ㉡  
 ③ ㉡, ㉢                                  ④ ㉢

8. 다음 표는 3주기 원소 A~C의 순차적 이온화 에너지를 나타낸 것이다. 이에 대한 설명으로 옳은 것을 <보기>에서 있는 대로 고른 것은? (단, A~C는 임의의 원소 기호이다.)

| 원소 | 순차적 이온화 에너지 (kJ/mol) |       |       |       |       |
|----|----------------------|-------|-------|-------|-------|
|    | $E_1$                | $E_2$ | $E_3$ | $E_4$ | $E_5$ |
| A  | 496                  | 4580  | 6900  | 9540  | 13400 |
| B  | 578                  | 1820  | 2750  | 11600 | 14800 |
| C  | 738                  | 1450  | 7730  | 10500 | 13600 |

<보 기>

㉠ 원자가 전자에 작용하는 유효 핵전하는 B가 A보다 크다.  
 ㉡ 바닥상태 전자 배치에서 홀전자 수는 B가 A보다 많다.  
 ㉢ Ne의 바닥상태 전자 배치를 갖는 이온의 반지름은 C가 B보다 작다.

- ① ㉠                                      ② ㉠, ㉡  
 ③ ㉡, ㉢                                  ④ ㉢

9. 다음 표는 HCl(aq), NaOH(aq)의 부피를 달리하여 혼합한 용액에 대한 자료이다. 이에 대한 설명으로 옳은 것을 <보기>에서 있는 대로 고른 것은? (단, 사용한 산과 염기는 완전히 이온화 한다.)

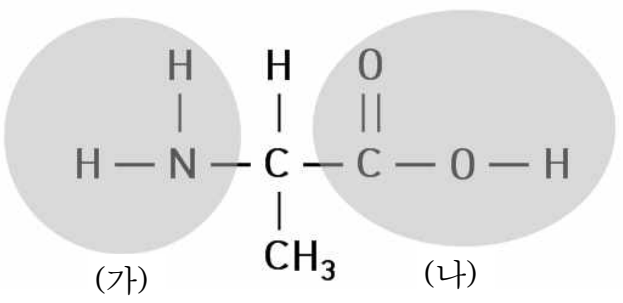
| 혼합 용액           |          | (가) | (나) |
|-----------------|----------|-----|-----|
| 혼합 전 용액의 부피(ml) | HCl(aq)  | 20  | 20  |
|                 | NaOH(aq) | 10  | 20  |
| 전체 이온 수         |          | 3N  | 4N  |

<보 기>

㉠ (가) 용액은 리트머스 종이를 붉게 변화시킨다.  
 ㉡ 혼합 전 용액의 단위 부피당 이온 수는 NaOH(aq) > HCl(aq)이다.  
 ㉢ 중화 반응에 의해 생성된 물의 양은 (가) : (나) = 2 : 3이다.

- ① ㉠, ㉡                                      ② ㉠, ㉡, ㉢  
 ③ ㉠, ㉢                                      ④ ㉡, ㉢

10. 다음은 아미노산 중 하나인 알라닌의 구조이다. 이에 대한 설명으로 옳은 것을 <보기>에서 있는 대로 고른 것은?



<보 기>

㉠ (가)는 산성 용액에서 (+)전하를 띠고 있다.  
 ㉡ (나)는 물과의 반응에서 아레니우스 산으로 작용한다.  
 ㉢ 알라닌은 비공유 전자쌍이 5개이다.

- ① ㉠, ㉡                                      ② ㉠, ㉡, ㉢  
 ③ ㉠, ㉢                                      ④ ㉡, ㉢

11. 다음 표는 생명체를 구성하는 물질 A~C의 특징을 나타낸 것이다. A~C는 각각 탄수화물, 단백질, 지질 중 하나이다. 이에 대한 설명으로 옳은 것을 <보기>에서 있는 대로 고른 것은?

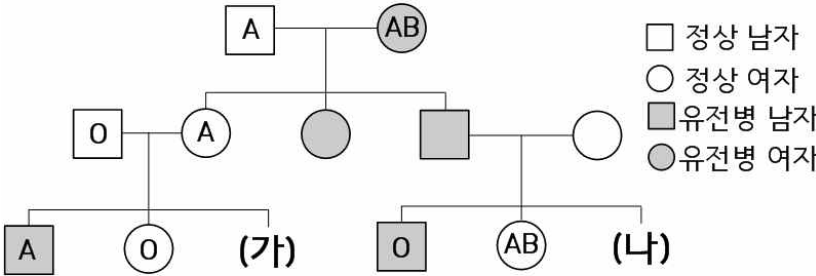
| 물질 | 특 징                 |
|----|---------------------|
| A  | 유기 용매에 잘 녹는다.       |
| B  | 사람의 주된 에너지원으로 이용된다. |
| C  | 기본 단위는 아미노산이다.      |

<보 기>

㉠ 글리코젠은 A에 해당한다.  
 ㉡ 세포벽의 주성분은 B이다.  
 ㉢ C는 뉴클레오솜의 구성 성분이다.  
 ㉣ 인체를 구성하는 탄소화합물 중 가장 비율이 높은 것은 C이다.

- ① ㉠, ㉡, ㉢                                      ② ㉡, ㉢  
 ③ ㉡, ㉢, ㉣                                      ④ ㉢, ㉣

12. 다음 그림은 어떤 가족의 유전병과 ABO식 혈액형에 대한 가계도이다. 이에 대한 설명으로 옳은 것을 <보기>에서 있는 대로 고른 것은? (단, 유전병은 한 쌍의 대립 유전자에 의해 결정되며, 대립 유전자 사이에 우열 관계는 분명하다. 돌연변이와 교차, 쌍둥이는 고려하지 않는다.)



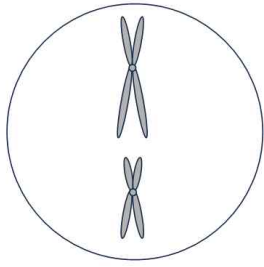
<보 기>

㉠ 이 유전병 유전자는 상염색체 열성 유전을 한다.  
 ㉡ (가)와 (나)가 태어날 때, 같은 혈액형을 가질 확률은      이다.  
 ㉢ (가)와 (나)가 태어날 때, 모두 유전병을 가질 확률은      이다.

- ① ㉠                                      ② ㉠, ㉡, ㉢  
 ③ ㉠, ㉢                                      ④ ㉡, ㉢

13. 다음 표는 어떤 동물(2n=4)의 모세포로부터 생식 세포가 형성될 때 서로 다른 네 시기 A~D에서 관찰된 세포 1개당 염색체 수와 핵 1개당 DNA 상대량을 나타낸 것이다. <그림>은 A~D 중 한 시기에서 관찰되는 일부 세포의 염색체를 나타낸 것이다. 이에 대한 설명으로 옳은 것을 <보기>에서 있는 대로 고른 것은? (단, A~D는 네 시기를 순서 없이 나타낸 것이다.)

| 시기 | 세포 1개당 염색체 수 | 핵 1개당 DNA 상대량 |
|----|--------------|---------------|
| A  | 2            | 1             |
| B  | 2            | 2             |
| C  | 4            | 2             |
| D  | 4            | 4             |



<보 기>

㉠ A시기의 세포는 염색분체가 분리되어 있다.  
 ㉡ <그림>은 B시기에 관찰된다.  
 ㉢ C시기에는 세포에 방추사가 나타난다.  
 ㉣ 세포 1개당                                      는 D시기가 B시기의 2배이다.

- ① ㉠, ㉡                                      ② ㉠, ㉡, ㉢  
 ③ ㉠, ㉡, ㉣                                      ④ ㉢, ㉣



14. 다음 표는 사람의 여러 가지 질병을 (가)~(다)로 구분하여 나타낸 것이다. 이에 대한 설명으로 옳은 것을 <보기>에서 있는 대로 고른 것은?

| 구분  | 질 병                  |
|-----|----------------------|
| (가) | 낮 모양 적혈구 빈혈증, 남성 섬유증 |
| (나) | 독감, 후천성 면역 결핍 증후군    |
| (다) | 결핵, 파상풍              |

<보 기>  
 ㉠ (가)의 질병은 염색체 돌연변이에 의해 나타난다.  
 ㉡ (나)의 질병을 일으키는 병원체는 분열에 의해 스스로 증식할 수 있다.  
 ㉢ (다)의 질병을 일으키는 병원체는 핵막이 없는 세포로 되어 있다.

- ① ㉠
 ② ㉠, ㉡
- ③ ㉡, ㉢
 ④ ㉢

15. 다음은 생물 다양성에 대한 학생 A~C의 발표 내용이다. 발표 내용이 옳은 학생을 있는 대로 고른 것은?

<보 기>  
 A : 같은 종의 고양이에서 털색이 다양하게 나타나는 것은 유전적 다양성의 예입니다.  
 B : 무당벌레 개체군에서 다양한 반점 무늬가 나타나는 것은 종 다양성의 예입니다.  
 C : 생태계 다양성은 한 생태계 내에 존재하는 생물의 다양한 정도를 의미합니다.

- ① A
 ② A, B
- ③ A, C
 ④ B, C

16. SiO<sub>2</sub> 함량에 따라 마그마의 성분은 크게 유문암질, 안산암질, 현무암질로 나눌 수 있다. 아래의 표는 마그마의 성분에 따른 SiO<sub>2</sub> 함량과 온도의 변화를 나타내고 있다. 마그마의 성분은 용암의 점성에 미치는 영향이 크기 때문에 화산체의 모양도 달라질 수 있다. 이에 대한 설명으로 옳은 것을 <보기>에서 있는 대로 고른 것은?

| 용암의 종류                 | 유문암질    | 안산암질     | 현무암질      |
|------------------------|---------|----------|-----------|
| SiO <sub>2</sub> 함량(%) | 70      | 60       | 50        |
| 온도(℃)                  | 700~900 | 900~1000 | 1100~1200 |

<보 기>  
 ㉠ 유문암질 용암은 현무암질 용암에 비해 온도가 낮아 점성이 더 작기 때문에 종상 화산을 형성한다.  
 ㉡ 안산암질 용암은 유문암질 용암에 비해 SiO<sub>2</sub>의 함량이 낮아 점성이 더 크기 때문에 성층 화산을 형성한다.  
 ㉢ 현무암질 용암에 의해 철원 지역에 용암대지가 형성되었다.

- ① ㉠
 ② ㉠, ㉡
- ③ ㉠, ㉡, ㉢
 ④ ㉢

17. 판 구조론에서 판의 경계 형태 중 발산형 경계의 특징에 대한 설명으로 옳은 것을 <보기>에서 있는 대로 고른 것은?

<보 기>

- ① ㉠
 ② ㉠, ㉡
- ③ ㉠, ㉢
 ④ ㉡, ㉢

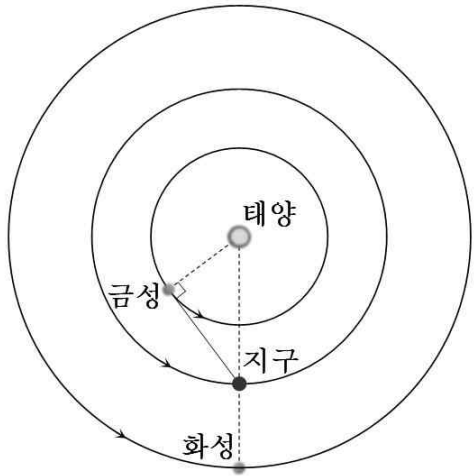
18. 아래의 표는 대기 순환의 규모와 현상을 보여 주고 있다. A, B, C, D에 해당하는 기상 현상과 발생 원인에 해당하는 내용을 순서대로 나열한 것 중 옳은 것을 <보기>에서 있는 대로 고른 것은?

| 순환의 규모 | 수평 규모         | 시간 규모 |
|--------|---------------|-------|
| 미규모    | 1 km 이하       | 수초~수분 |
| 중간 규모  | 1~100 km      | 수분~1일 |
| 종관 규모  | 100~1000 km   | 1일~1주 |
| 지구 규모  | 1000~10000 km | 수주~연중 |

<보 기>  
 ㉠ A : 뇌우 - 찬 기류와 더운 기류의 급속한 접촉  
 ㉡ B : 해륙풍 - 지표면의 불균등 가열  
 ㉢ C : 계절풍 - 수증기 응결 시 방출되는 응결열  
 ㉣ D : 대기 대순환 - 위도별 태양 복사 에너지의 차이

- ① ㉠, ㉡
 ② ㉠, ㉣
- ③ ㉡, ㉣
 ④ ㉢, ㉣

19. 오늘 관측한 태양과 지구에 대한 금성과 화성의 상대적 위치와 공전 궤도가 아래의 그림과 같다고 가정할 때, 이에 대한 설명으로 옳은 것을 <보기>에서 있는 대로 고른 것은?



<보 기>  
 ㉠ 오늘 금성의 위상은 하현달 모양이다.  
 ㉡ 내일 금성의 시직경은 오늘보다 작아진다.  
 ㉢ 이 시기에 화성은 역행하고 있다.

- ① ㉠
 ② ㉡
- ③ ㉢
 ④ ㉡, ㉢

20. 다음 표는 행성 탐사선의 조사 결과 밝혀진 태양계 구성 행성에 대한 특징을 나열하였다. 이 행성들에 대한 설명으로 옳은 것을 <보기>에서 있는 대로 고른 것은?

| 행성 | 특 징   |
|----|---|
| A  | 이산화탄소로 이루어진 두꺼운 대기와 평지, 산맥, 계곡 등 다양한 지형, 많은 수의 화산이 존재함. 표면기압이 지구의 95배로 높음.          |
| B  | 이산화탄소로 이루어진 약간의 대기, 산화철로 구성된 붉은 토양, 얼음과 드라이아이스로 이루어진 흰색의 극관, 물이 흐른 흔적과 비슷한 지형이 존재함. |
| C  | 이 행성의 위성 타이탄에는 원시 지구와 유사한 형태의 질소와 메테인으로 구성된 오렌지색의 짙은 대기, 액체 메테인으로 이루어진 바다가 존재함.     |

- ① ㉠
 ② ㉡
- ③ ㉢
 ④ ㉠, ㉢